



SERMAISE

le Mag

FEVRIER 2018



Membre de la Communauté de Communes du Dourdannais en Hurepoix

BULLETIN D'INFORMATIONS MUNICIPALES

www.mairie-sermaise.com

n° 13

le Mag



Édito

p. 3 L'éditorial de la Municipalité



Infos municipales

p. 4 & 5 Réalisations - Projets
p. 6 & 7 Infos Municipales
p. 8 & 9 Conseil Municipal des Enfants
p. 10 à 12 PLU



Événements, Manifestations

p. 13 Fête de la Saint-Georges
p. 14 & 15 Repas des Aînés - Intervillages
p. 16 Concert - Exposition



Environnement

p. 17 à 19 SIBSO



Écoles

p. 20 à 22 Les mots des enfants



Associations

p. 23 Fête de la Musique - ASLS section Danse
p. 24 ASLS Cap Aventure
p. 25 ASLS Marche Nordique - Babygym
p. 26 ASLS Randonnée - section Tennis de table
p. 27 Football Club de Sermaise Roinville
p. 28 & 29 Association Sermaise Electro Modélisme
p. 30 à 32 Ensemble Petits & Grands
p. 33 Comité des Fêtes
p. 34 Association Sauvons le patrimoine de Sermaise
p. 35 Association Clamevasion



Infos pratiques, État civil

p. 36 & 37 Pharmacies de garde - Bloc Notes
p. 38 & 39 Horaires de la Mairie
Infos pratiques - Etat civil

Retrouvez nous sur les réseaux sociaux
Page Facebook : <https://www.facebook.com/sermaise91530/>
Site internet de la mairie : <http://www.mairie-sermaise.com>



Photos de couverture : Porche sud Eglise Notre-Dame de la Nativité de la Vierge/ ex-présidente du Comité des Fêtes / ex-présidente de l'ASLS/Rosière 2017/Karting

DIRECTEUR DE LA PUBLICATION:
Pascal JAVOURET

RESPONSABLE DE LA COMMUNICATION:
Monique BEAUMONT

COMITE DE REDACTION:

Nicole DARTEVELLE Valérie LACOSTE
Jean-François MILARD Jean-Louis RINGUEDÉ
Dépôt légal : à parution

RÉALISATION - IMPRESSION:
Naviliat Communication 91650 Breuillet

Imprimé sur papier recyclé

AGENDA

10 MARS 2018

BOURSE PUÉRICULTURE DE PRINTEMPS

Organisée par Ensemble Petits et Grands
Renseignements ☎ 06 48 55 57 22

17 MARS 2018

SORTIE CABARET - organisé par Clamevasion

Renseignements ☎ 06 87 52 08 01

19 MARS 2018

COMMÉMORATION FIN GUERRE D'ALGERIE

Organisée par la Municipalité. RDV devant la mairie à 18h30
Renseignements ☎ 01 64 59 82 27

24 MARS 2018

CARNAVAL DES ENFANTS - Organisé par Ensemble Petits et Grands

Renseignements ☎ 06 48 55 57 22

31 MARS 2018

NETTOYAGE DE PRINTEMPS

Organisé par la Municipalité. RDV 8h30 devant la mairie
Renseignements ☎ 01 64 59 82 27

7 AVRIL 2018

CHASSE AUX OEUFS - Organisée par Ensemble Petits et Grands

Renseignements ☎ 06 48 55 57 22

7-8 AVRIL 2018

FÊTE DE LA SAINT GEORGES - Organisée par le Comité des Fêtes

Renseignements ☎ 06 76 06 06 03

8 MAI 2018

COMMÉMORATION VICTOIRE 1945

Organisée par la Municipalité
Renseignements ☎ 01 64 59 82 27

25 MAI 2018

FÊTE DES VOISINS - Organisée par Les Sarmates

Renseignements ☎ 01 64 59 82 27

26-27 MAI 2018

INTERVILLAGES aux Granges le Roi

Organisés par la Municipalité et le Comité des Fêtes
Renseignements ☎ 06 76 06 06 03

2 JUIN 2018

SOIRÉE FOOT - Organisée par le Football Club de Sermaise

Renseignements ☎ 06 83 32 01 82

8-9 JUIN 2018

GALA DE DANSE - Organisé par l'ASLS

Renseignements ☎ 06 15 96 68 78

18 JUIN 2018

COMMÉMORATION APPEL DU GENERAL DE GAULLE

Organisée par la Municipalité
Renseignements ☎ 01 64 59 82 27

21 JUIN 2018

FÊTE DE LA MUSIQUE - Organisée par l'ASLS

Renseignements ☎ 06 31 34 29 22

30 JUIN 2018

FÊTE DES ÉCOLES - Organisée par Ensemble Petits et Grands

Renseignements ☎ 06 48 55 57 22

8 SEPTEMBRE 2018

FORUM DES ASSOCIATIONS de 9H à 12 h30 & 14h à 18h

Organisé par la Municipalité

Renseignements ☎ 06 12 80 18 60

16 SEPTEMBRE 2018

10^{ème} FESTIVAL DES MÉTIERS D'ART

Organisé à Blancheface par BVS

Renseignements ☎ 06 27 00 75 16

29 SEPTEMBRE 2018

BOURSE PUÉRICULTURE D'AUTOMNE

Organisée par Ensemble Petits et Grands

Renseignements ☎ 06 48 55 57 22

11 NOVEMBRE 2018

COMMÉMORATION ARMISTICE - Organisée par la Municipalité

Renseignements ☎ 01 64 59 82 27

23 NOVEMBRE 2018

RANDOLUNE Randonnée gourmande nocturne à Sermaise

Organisée par la section randonnées pédestres de l'ASLS

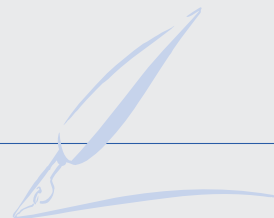
Renseignements ☎ 06 51 09 59 29

24 NOVEMBRE 2018

REPAS DES ANCIENS - Organisé par le CCAS

Renseignements ☎ 01 64 59 42 47





Chers Sarmates,

Le début d'année est toujours l'occasion de faire le bilan sur la période écoulée que cela soit au niveau national, intercommunal ou communal.

Au niveau national, l'année 2017 a vu un changement important avec l'élection de notre nouveau jeune Président emmenant avec lui une refondation importante des partis politiques traditionnels et une méthode de gouvernance nouvelle.

Au niveau intercommunal, l'élection de Jocelyne Guidez comme Sénatrice nous a amené à élire un nouveau Président en la personne de Yannick Hamoignon, Maire de Roinville.

Au niveau communal, quelques changements de personnes sont intervenus suite au déménagement d'un conseiller de la majorité et à la démission de deux conseillers municipaux d'opposition.

L'année 2017 a vu nombre de projets réalisés mais pas toujours très visibles telle que la rénovation complète de la chaufferie des écoles qui aura été l'investissement majeur en termes de coût.

Le parc de la Mairie, la rénovation de la façade du bâtiment des Associations, la remise en eau de la Mare à la Folle entre Blancheface et Montflich, la poursuite du programme d'entretien des routes sont d'autres projets qui ont été réalisés en 2017.

L'année 2017 aura vu l'approbation du PLU par le Conseil Municipal.

Nos finances sont saines avec entre autres un taux d'endettement raisonnable ce qui nous permet d'aborder avec sérénité les prochaines années malgré la baisse continue de nos dotations.

La sérénité, j'aimerais également l'avoir pour notre planète qui souffre de nos actions parfois irraisonnables. Il ne faut pas oublier que la Terre est un organisme vivant dont nous dépendons tous et qu'elle est parfois vengeresse de ce que nous lui faisons endurer.

Il faut que nous ayons tous conscience de la valeur inestimable de notre petite planète bleue, cette oasis de vie au sein d'un univers immense.

Alors pour 2018, je formule un vœu parmi d'autres, que certains dirigeants de grands pays reviennent à des comportements responsables et raisonnables sur l'environnement et particulièrement pour les générations à venir.

Enfin pour tous, je vous souhaite une année 2018 pleine de santé, de paix, de bonheur en famille et avec vos amis. Que ces vœux vous accompagnent tout au long de cette année nouvelle qui verra encore de nombreuses réalisations dans notre village et intercommunalité.

Bonne année 2018 !



Pascal JAVOURET
Votre Maire





Travaux : Les réalisations

Voirie

La commune possède un linéaire de 26 km de voirie. Elle a en charge son entretien et sa sécurisation.

L'entretien de ces voies communales est une préoccupation majeure de votre municipalité. C'est pour cela qu'au printemps dernier nous avons, avec votre aide, notamment grâce à l'application Incity, inventorié « les nids de poule » ainsi que les détériorations importantes des revêtements. Nous avons arbitré entre la qualité de la mise en œuvre et le coût financier dans un souci de meilleur rapport qualité/prix.

Cet hiver nous surveillerons les détériorations ponctuelles et au printemps prochain, nous réitérerons cette campagne d'entretien afin de maintenir notre réseau dans un état le plus qualitatif possible en prenant en compte la sécurité du roulage.

D'autre part, nous avons également sécurisé des cheminements en réparant le parapet du pont à La Rachée, où il est par ailleurs prévu d'installer des miroirs pour faciliter la visibilité dans un endroit dangereux.

Le parapet du pont enjambant la voie de chemin de fer en allant au Tertre a été réparé, réparation faite à la charge de la SNCF.

Nous avons aussi sécurisé le cheminement piéton au niveau des escaliers derrière l'église et la montée des marches à la maison des associations.

Chaudière

Durant l'hiver 2016/2017, la chaudière de l'école élémentaire et de la garderie nous a causé bien des soucis.

Tombée en panne brusquement, il a fallu beaucoup d'énergie pour ne fermer l'école que le minimum de jours et permettre au plus vite aux enfants de reprendre le chemin des classes de façon confortable.

Nous n'avons pas souhaité prendre le risque d'un nouvel hiver avec du matériel vétuste et « bricolé ». Nous avons eu la chance que le Sous-Préfet comprenne notre préoccupation et la notion d'urgence. Il nous a attribué une subvention conséquente de 50% HT pour le renouvellement de la chaudière. C'est durant cet été et jusqu'à mi-octobre que les travaux se sont déroulés.

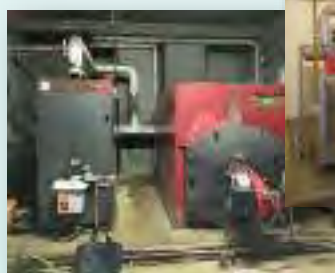
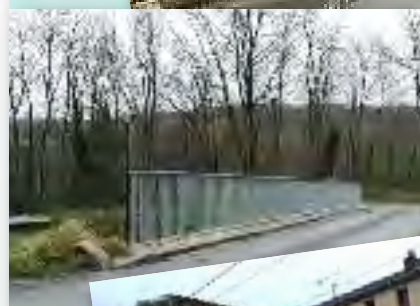
D'abord il a fallu procéder au désamiantage, à la neutralisation d'une ancienne cuve à fioul et à l'évacuation de l'ancienne chaudière.

C'est donc deux chaudières de marque Weismann qui fonctionnent pour le plus grand confort des enfants et du personnel.

Nous en avons profité pour équiper tous les radiateurs de robinets thermostatiques.

L'ensemble de ces travaux va nous permettre de faire de sérieuses économies. Données non négligeables dans cette période de restriction budgétaire.

Nous sommes prêts pour affronter l'hiver.





Les projets 2018

Dans un contexte de contrainte budgétaire accrue, nos projets pour 2018 concernent principalement quatre domaines. Rénovation de la voirie, réduction du coût énergétique, et mise aux normes sécuritaires de nos bâtiments et rénovation des mares.

Concernant la voirie, nous avons à l'étude la rénovation de la Place du Mesnil, la poursuite de la réfection de la route Montfrix/Blancheface et si les finances nous le permettent, nous réaliserons la liaison douce de Bellanger à la gare.

Sur le plan réduction des coûts énergétiques, cela concerne l'isolation de la garderie et cantine ; nous en profiterons pour effectuer également l'isolation acoustique. Nous continuerons la réfection de l'éclairage public par la mise en place de lampadaires led en remplacement de ceux en vapeur de sodium.

Nous devons également réfléchir à la mise aux normes PMR ainsi qu'à la mise en conformité de la cuisine de la Grange.

D'autre part, les demandes de subventions pour la rénovation de la toiture de l'église ont été envoyées et nous allons mettre en place un Contrat Rural entre le Département, la Région et la Commune pour poursuivre la rénovation du centre bourg autour de l'église.

Concernant la rénovation des mares du Mesnil et de Blancheface, nous devrions avoir des subventions à hauteur de 70% ce qui nous guidera dans le calendrier des travaux.

Sur proposition du CME et avis très positif de la commission culture, nous allons transformer l'ancienne cabine téléphonique du centre bourg en "Dépôt Livres" en partenariat avec la bibliothèque municipale.

Tous ces projets seront étudiés dans le souci de maintenir un équilibre budgétaire qui ne doit pas fragiliser les finances communales et être respectueux du budget des Sarmates.

Contrat rural

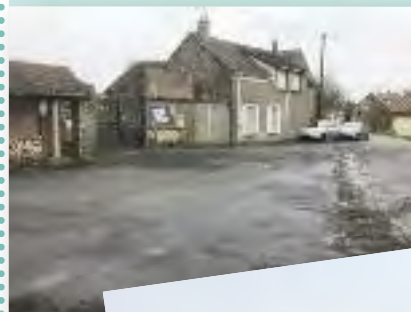
Nous avons mis en place à la mandature précédente un contrat financier avec le département et la région pour des travaux importants d'entretien et d'amélioration du bâti et des infrastructures communales.

Trois sujets avaient été arrêtés : réhabilitation rue Paul Blot ; réhabilitation du parc de la Mairie et ravalement des bâtiments de Mairie ; ravalement de la « maison des associations » et des façades rue de l'école maternelle et « Salle Paul Blot ».

Nous arrivons enfin au bout de ces projets. Ils ont déjà apporté un visuel nouveau et un attrait renouvelé pour l'entrée de Sermaise.

L'état des finances de notre commune va nous permettre de solliciter un nouveau « contrat rural » et ainsi poursuivre cet embellissement.

Dans les semaines qui suivent l'équipe municipale va réfléchir aux sujets à retenir et se mettre au travail sur ces nouveaux dossiers.





Compteur Linky

Depuis plus d'un an que le nouveau compteur Linky remplace peu à peu les anciens modèles, il fait beaucoup parler de lui. Ce nouveau type de compteur communicant est une des étapes vers les réseaux intelligents (AMM), appelés smart grids en anglais, qui équiperont à terme tous les foyers pour les comptages d'eau et de consommation de gaz par exemple.

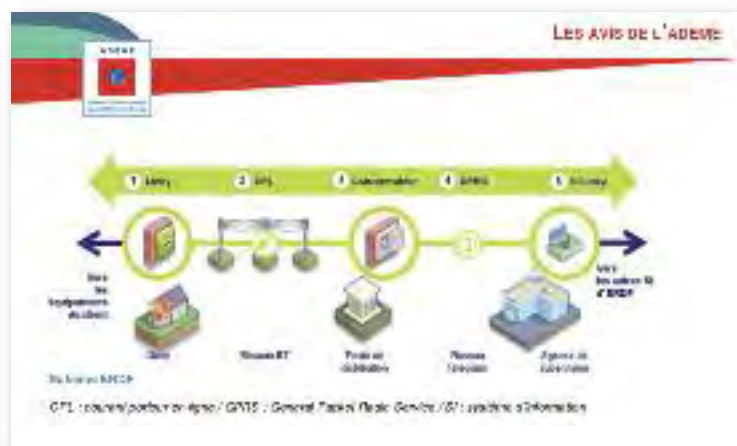
Il semblait important de faire un point sur les compteurs Linky déployés par Enedis car trop de personnes sont persuadées que ces derniers ont une liaison hertzienne permanente comme les téléphones portables.

Sur notre planète Terre, nous sommes tous constamment exposés à d'innombrables sources d'ondes électromagnétiques: téléphones cellulaires, radios, réseaux de télévision, antennes, satellites. Ces ondes sont omniprésentes et font maintenant partie intégrante de notre environnement au quotidien. Elles s'ajoutent à un paysage naturellement déjà riche en rayonnement électromagnétique de toute nature: lumière du soleil avec son rayonnement infrarouge et ultraviolet, rayonnement ionisant de la Terre et celle du cosmos.

A ce monde invisible, l'utilisation de l'électricité ajoute des champs électriques et magnétiques. Tout courant électrique circulant dans un appareil ou un fil qui alimente votre ordinateur par exemple génère des champs auxquels nous sommes exposés à divers degrés.

C'est la Communauté Européenne, dans sa directive 2009/72/CE du 13 juillet 2009 relative aux règles communes pour le marché intérieur de l'électricité, qui a demandé aux états membres de mettre en place un système de comptage qui permette la participation active des consommateurs au marché de la fourniture d'électricité.

A l'inverse de nombreux objets communicants, les compteurs Linky fonctionnent par courants porteurs en ligne



(CPL), à l'identique des liaisons filaires du téléphone fixe ou comme peuvent le faire les box internet dans vos habitations.

Cette technologie lui permet de communiquer directement via les câbles électriques pendant quelques secondes par jour sans passer par les ondes comme le fait le téléphone portable, le téléphone sans fil dans les habitations, le Wi-Fi par exemple ou même la simple commande d'ouverture-fermeture d'un portail.

C'est le même type de signal qui fait basculer les compteurs actuels en mode consommation de jour ou de nuit.

Le compteur Linky envoie les informations à un concentrateur, localisé bien souvent dans les transformateurs du quartier, via les courants porteurs en ligne (CPL) le long des câbles électriques basses tension à raison de quelques secondes par jour.

Ensuite les informations sont envoyées via les réseaux de téléphonie mobile classiques en faible débit (GPRS- Edge) vers le système central comme le font les téléphones portables pour l'envoi d'un SMS.

Comme tous les appareils électriques sans exception et quels qu'ils soient, les compteurs Linky ont un champ électromagnétique, mais qui selon les mesures reste « faible » et « presque du même ordre que celui des anciens compteurs », soit 0,25 à 0,8 volt par mètre (v/m) à 20 centimètres du compteur (ce niveau décroissant fortement quand on s'éloigne du compteur). Ces niveaux sont 150 à 350 fois inférieurs à la limite réglementaire (87 v/m, pour la bande de fréquence utilisée par le compteur) selon l'Agence de l'environnement (ADEME).



Dans le cadre du Système d'Alerte et d'Information des Populations (SAIP) mis en place par la Préfecture de l'Essonne, une sirène a été installée sur le toit du réfectoire du groupe scolaire de SERMAISE.

Cette sirène sera déclenchée pour essai chaque 1^{er} mercredi du mois, à 12h00. Le signal durera 1 mn et 41 s.



Des essais ont déjà été effectués suite à son installation, le 1^{er} décembre.

Vous trouverez également des informations sur le lien suivant:

<http://www.essonne.gouv.fr/Politiques-publiques/Securite/Securite-civile/Systeme-d-Alerte-et-d-Information-des-Populations-SAIP/SIDPC>



Evolution de l'endettement à Sermaise

Nous venons de contracter un emprunt auprès de la Caisse d'Épargne pour un montant de 200 000 € sur 15 ans avec un taux fixe de 1,16%. Cet emprunt va nous permettre de faire face, entre autres, au remplacement de la chaudière de l'école élémentaire et de la garderie, devenue obsolète.

De façon plus générale, l'endettement de la commune est au service de l'investissement.

Nous investissons pour :

- Entretien du patrimoine communal : toiture de la Mairie, ravalement du bâtiment des Associations, rénovation de la voirie...
- Rendre notre commune plus agréable pour les Sarmates et attirante pour de nouveaux habitants : cœur de bourg, parc de la Mairie, aire de jeux...
- Moins et mieux dépenser dans le futur : chaudière de l'école à meilleur rendement, isolation par l'extérieur, changement des fenêtres de l'école, éclairage public à led....

Les tableaux suivants vous permettent d'avoir un regard éclairé sur l'évolution de cette dette avec une projection sur les années futures.

Les chiffres pour Sermaise sont à comparer aux données de la même strate statistique lorsque celles-ci sont connues.

	2016		2017		2018		2019		2020	
	Sermaise	Strate	Sermaise	Strate	Sermaise	Strate	Sermaise	Strate	Sermaise	Strate
Autofinancement hors capacité	1175		971		780		677	801	735	651
Autofinancement hors capacité	391	506	342	361	262	367	325	473	296	466
Autofinancement hors capacité	250		155		239					
Autofinancement hors capacité	146	146	115	143	141	147				
Autofinancement hors capacité	410		342		221		389	220	167	393
Autofinancement hors capacité	240	67	202	80	131	81	64	73	51	59
Autofinancement hors capacité	307		330		4		308	4	330	310

Notes : CAF : Capacité d'Auto Financement = solde entre les dépenses et les recettes du budget de fonctionnement

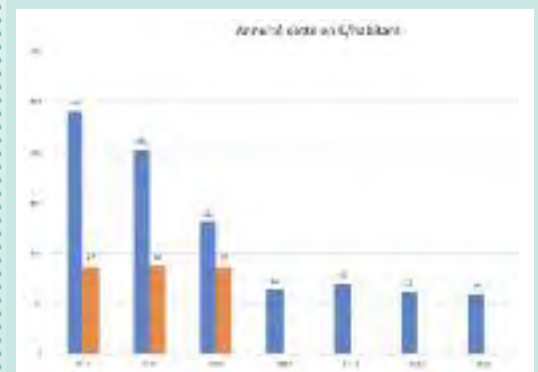
Dette/CAF = Total du capital d'emprunt restant dû/CAF. Le résultat s'exprime en nombre d'années. Exemple : en 2014 il aurait fallu 3,87 années pour rembourser le capital si nous utilisions tout le solde à ceci.



La rigueur budgétaire nous oblige à être sous les huit années de remboursement. Vous pouvez voir dans ce tableau que nous sommes très éloignés de cette barrière.



Légende : en Bleu Sermaise ; en orange Strate



Légende : en Bleu Sermaise ; en orange Strate



Infos municipales

Le Conseil Municipal des Enfants : CME

Collecte Resto du Cœur

Les enfants du CME ont à nouveau organisé une collecte au profit des "Restos du Cœur" le 25 Février 2017, ainsi qu'une collecte de vêtements au profit d'une association.

Malheureusement ils n'ont pas reçu beaucoup de visiteurs
Merci à ceux qui ont apporté des dons.



Le 23 Septembre 2017 les enfants du CME avaient organisé une journée sur la sécurité « vélos ».

Il faisait un temps splendide et nombreux sont les enfants de la commune qui se sont réunis sur la place de la Mairie pour participer à cette balade dans les rues avec des vélos décorés car un concours du plus beau vélo était organisé.

Nous nous sommes tous retrouvés ensemble à la Grange où des ateliers attendaient les cyclistes.

Nous remercions :

- la MACIF qui avait un stand de matériel et un circuit.
- Le club de vélo de Dourdan qui, après avoir encadré la sortie, proposait des jeux.
- Monsieur Dauchy et son fils Timothé (qui fait parti du CME) pour leur atelier réparation.

Les récompenses ont été attribuées pour les plus beaux vélos :

- 1^{er} GUERIN Alexis
- 2^{ème} RENAULT Ambre
- 3^{ème} GUERIN Dorian

Ensuite un goûter était offert à tout le monde (merci aux parents pour les gâteaux).

Cette journée a été très réussie et nous remercions tous les parents qui nous ont aidés pour l'encadrement de la sortie et surtout d'avoir joué le jeu pour les enfants.





Elections CME

Le lundi 27 Novembre 2017, monsieur le Maire entouré des membres de la commission a présidé la première réunion des enfants du CME (conseil municipal enfants) nouvellement élus pour l'année 2017/2018.

Les enfants sont au nombre de 9, représentant toute l'école mais issus des classes de CM1/CM2.

- BEBIN Thomas
- CHALMONT Ambre
- DE OLIVEIRA Tylan
- GUERIN Dorian
- HAUTEFEUILLE Ambroise
- LARQUETOU Guillaume
- LE PENNEC Jora
- POMIER Eva
- VAUJOURS Renaud

Lors de cette réunion, les enfants ont débattu des projets qu'ils souhaitent mettre en place et de l'organisation d'une journée de sensibilisation auprès de tous les habitants de Sermaise comme nous l'avions fait précédemment avec la journée sécurité en général en 2016 et sur la journée sécurité vélo en 2017.

Le thème de cette année sera tourné vers l'environnement et la préservation de la nature.

Tous les enfants sont très motivés et ont beaucoup d'idées pour l'amélioration de notre village.



Fusion Sictom du Hurepoix et Siredom

Fusion Sictom du Hurepoix et Siredom

Avec la fusion du Sictom du Hurepoix et du Siredom, un réseau de 25 éco-centres

Pour accéder au réseau vous devez :

- résider sur le territoire du Siredom,
- être muni d'un badge.

Pour les particuliers
Votre badge est à demander en Mairie. Il vous donne libre accès à l'ensemble des éco-centres du réseau. Le coût du dépôt est pris en charge par votre collectivité dans la limite de 8 tonnes/hab/ann.

Pour les professionnels
Votre badge est à demander à votre Chambre des Métiers ou Commerce ou de l'Agriculture de la Région. L'adresse du éco-centre est précisé.

Pour les Etablissements Publics de l'Etat, fondations, auto-entrepreneurs, services conventionnés, associations non prise en charge par la commune... votre badge est à demander au Siredom

Pour les usagers des 37 communes du Sictom du Hurepoix, dans l'attente de la mise à disposition des badges, se présenter avec un justificatif de domicile

Consultez toutes les modalités d'obtention d'un badge d'accès aux éco-centre
→ siredom.com rubrique éco-centres



PLU

Par délibération en date du 19 janvier 2015, notre commune a prescrit la mise en révision de son Plan d'Occupation des Sols approuvé le 17 juin 1998.

Cette transformation répond aux soucis de la loi relative à la Solidarité et au Renouvellement Urbains (SRU) et traduit notre volonté de promouvoir un aménagement des aires urbaines plus cohérent, plus solidaire et plus soucieux du développement durable.

Au titre du L123-1 du Code de l'Urbanisme, le PLU document « stratégique » synthétise les enjeux du territoire communal et définit les orientations d'urbanisme et d'aménagement retenues par les élus.

Aujourd'hui, le PLU doit nous permettre de nous doter d'un outil de planification efficace et réaliste, destiné à atteindre un véritable équilibre entre le développement des zones urbaines et la préservation des espaces naturels de qualité.

Le projet de PLU a été arrêté en Conseil Municipal le 27 octobre 2017. Il représente notre volonté d'un développement communal harmonieux, qui privilégie la satisfaction des besoins de la commune tant en terme d'équipements que de préservation des espaces verts, de mise en valeur des espaces agricoles et d'une extension maîtrisée de la zone urbanisée, au regard des besoins de notre population.

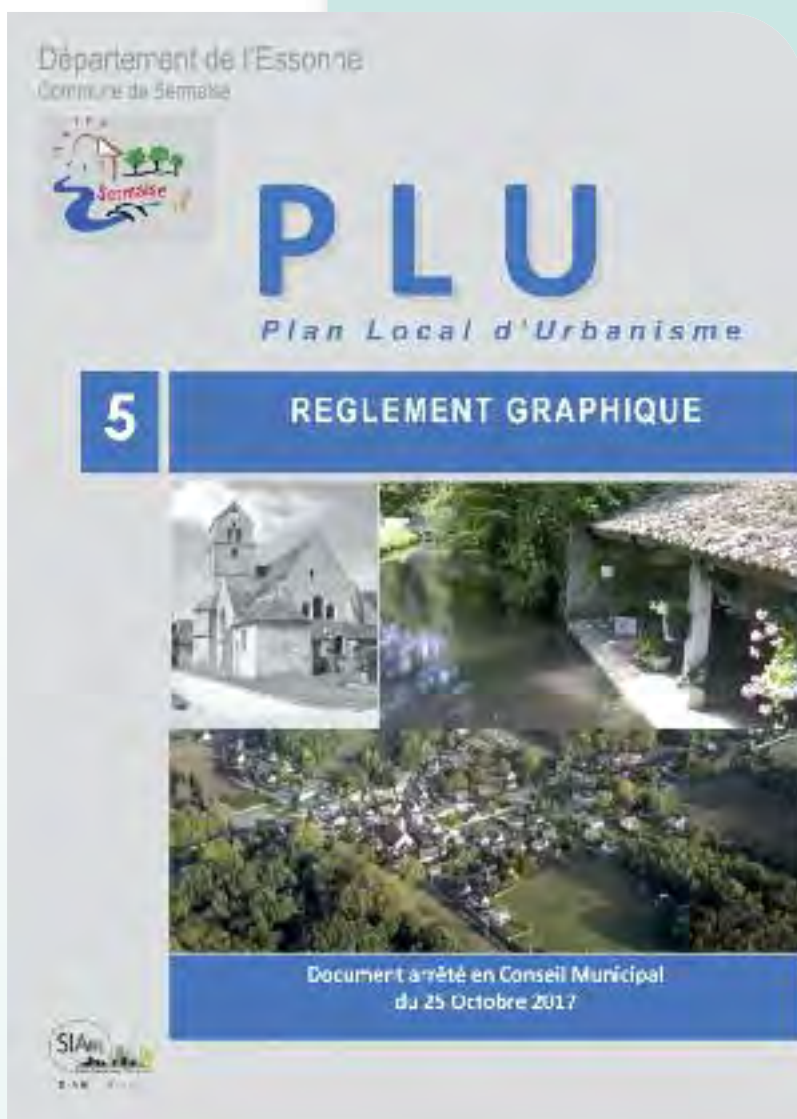
C'est dans le respect d'un cadre de vie attractif, que nous avons souhaité trouver un équilibre entre une pression démographique croissante à l'échelle de la région Ile-de-France et la nécessité de préserver et protéger ce qui fait l'attrait de notre commune.

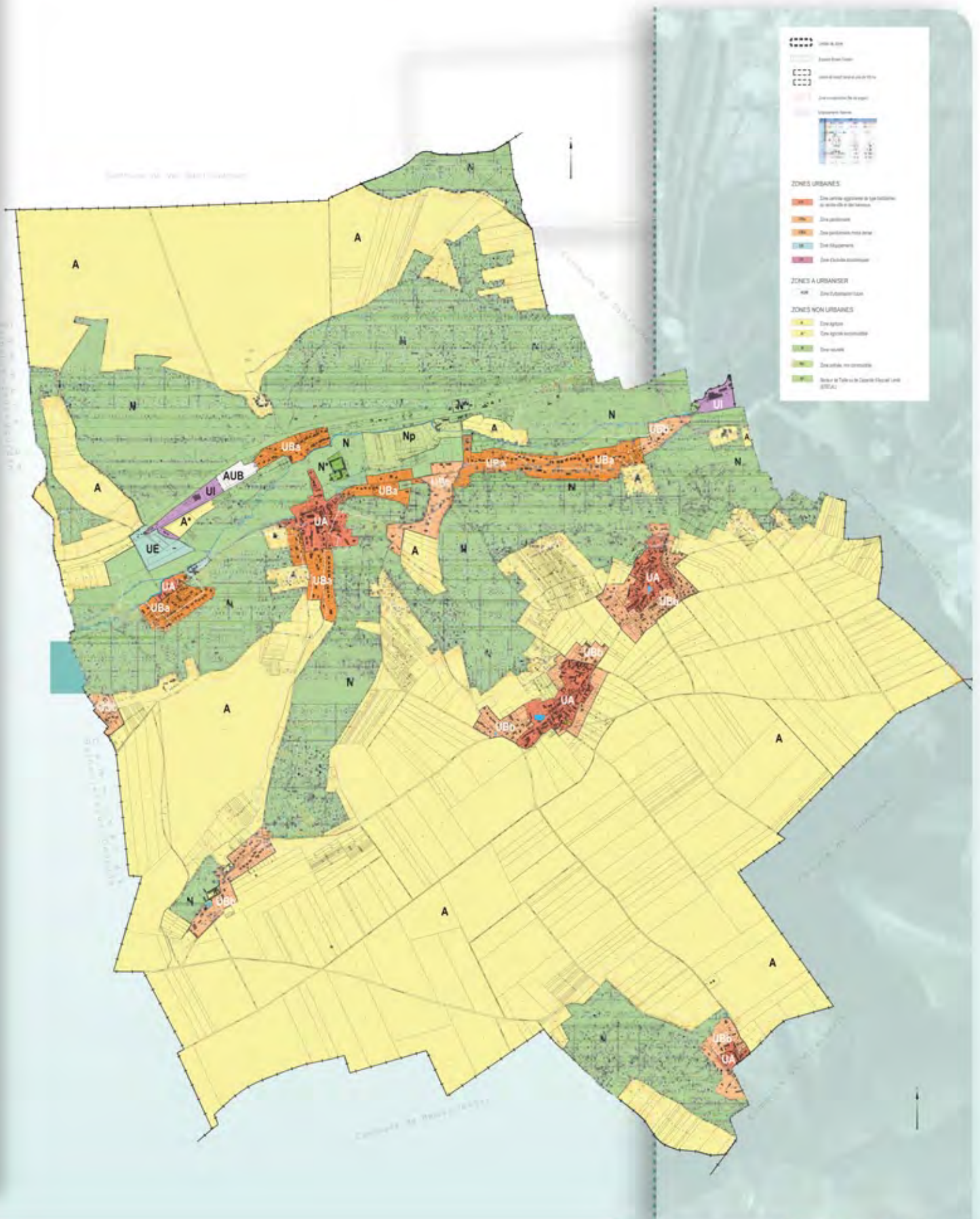
C'est pourquoi, nous avons décidé de maîtriser l'extension de notre zone urbanisée, afin d'éviter un développement anarchique et répondre au mieux au contexte de développement durable et de renouvellement urbain.

Les cartes ci-jointes vous ont été présentées ainsi que le PADD (Plan d'aménagement et de développement durable) au cours de deux réunions publiques et sont exposées à la Mairie.

D'autre part l'ensemble des documents du PLU est consultable sur le site internet de notre commune.

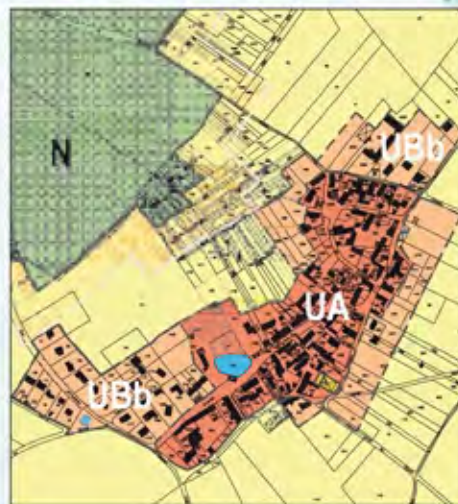
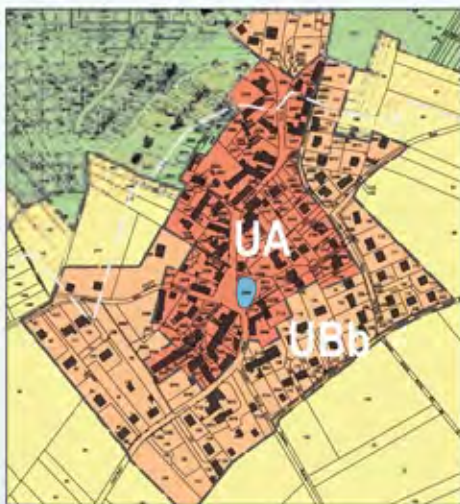
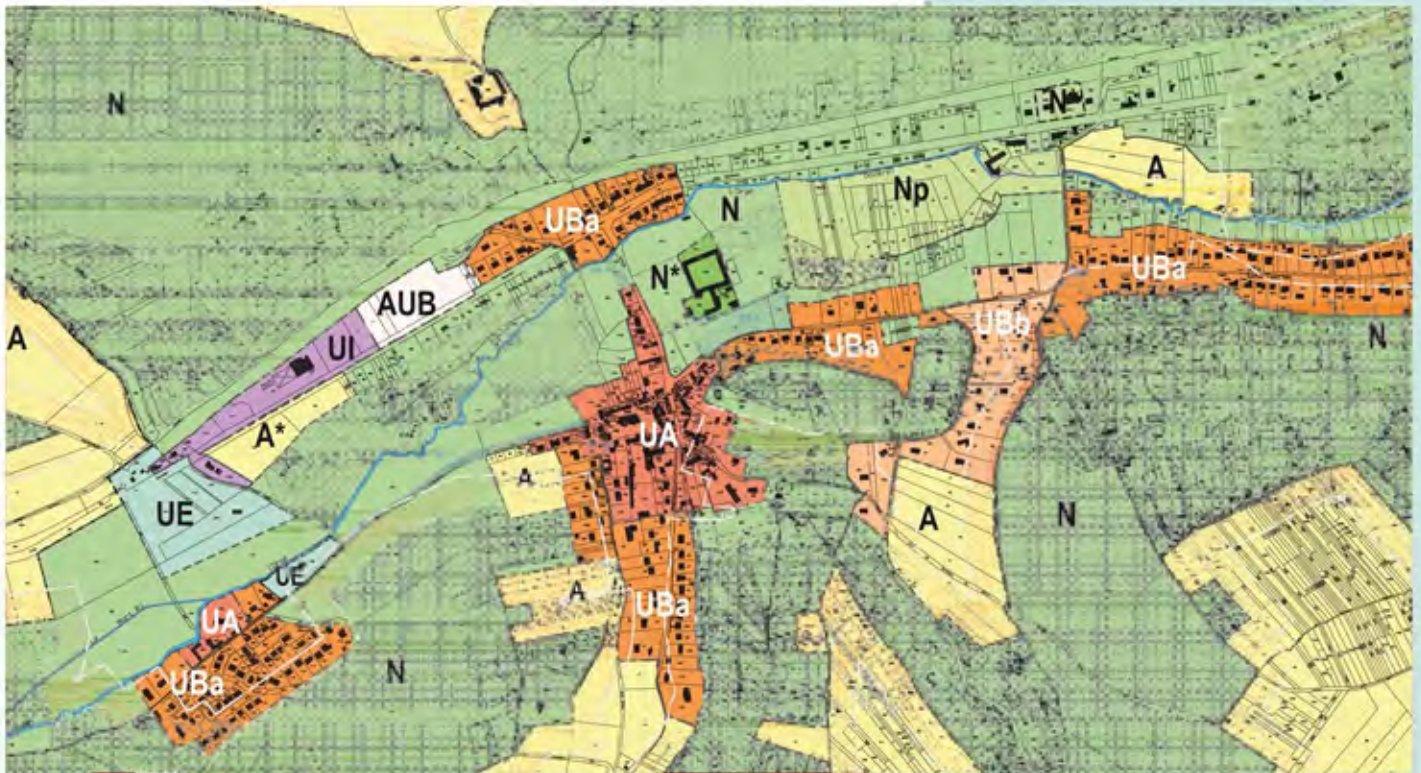
En avril 2018, une enquête publique aura lieu et sera la dernière phase avant l'approbation de notre PLU par les services de l'Etat et en Conseil Municipal.







Infos municipales





Événements - Manifestations

Fête de la St Georges 2017

Le parking de la Grange s'est transformé en piste de karting lors de notre fête de la Saint Georges. Le club de Karting de Dourdan est venu le 14 Mai 2017 mettre la gomme sur ce parking.

L'association de karting nous a permis de découvrir des sensations très fortes, surprenantes au ras du sol grâce à des baptêmes. Les pilotes de karting ont pu nous donner des sensations très riches aussi bien pour les grands que pour les petits.

La mise en place a pu se faire avec une partie des membres de l'équipe Municipale, de l'équipe technique de la commune, le Comité des fêtes, l'association EPG, l'association de karting Denis Capietto, Didier Supplice et quelques membres de l'association à qui nous renouvelons un grand merci pour leur aide. Nous remercions également les agriculteurs pour les bottes de pailles et les communes voisines pour les barrières.

Dans une ambiance festive et colorée : lâcher de ballons, brocante, livres en fête, groupe folklorique et tambours, pétanque, exposition, fête foraine, restauration et buvette ont animé l'ensemble des épreuves pour notre fête de la Saint Georges, dont le point d'orgue était le couronnement de notre 107^{ème} Rosière Mademoiselle Morgane VIAL.

UN GRAND MERCI A TOUS

L'équipe Municipale de Sermaise
« Fêtes et Cérémonies »





Événements - Manifestations



Repas des Aînés

Beau temps, belle ambiance, bon repas, salle bien décorée Tout était réuni pour que cette journée soit réussie.

Bien avant midi, les administrés se sont pressés à la salle communale pour réserver leur place car ce repas est aussi l'occasion de retrouver des voisins ou des amis que l'on n'a pas vus depuis quelque temps.

Après le discours de Monsieur le Maire qui a présenté les membres du Conseil Municipal présents ainsi que la Secrétaire Générale de la Mairie, nous avons commencé par une soupe de champagne et des amuses bouches. Ensuite nous avons eu une cassolette de fruits de mer au cognac.

Un pavé de dinde mariné aux cèpes avec fond d'artichaut, brochette de tomates et flan de courgettes.

Trio de fromages sur pain aux noix et salade verte. Délice passion caramel beurre salé.

Le tout accompagné de vin blanc – vin rouge – eau minérale et café.

Pour finir ce bon repas un peu de champagne et des chocolats.

Pour les amateurs qui souhaiteraient faire appel à ce traiteur, il s'agit du Grain de Poivre à la Ferté Alais.

Ce repas était accompagné par l'orchestre de Patrick Bessière qui nous a proposé musette et variété et qui a fait danser certains de nos convives.

Le rendez vous est déjà pris pour l'année prochaine car tout le monde était très content de cette journée festive.



Intervillages

Cette année, pour les Intervillages nous nous sommes tous retrouvés à Roinville avec le thème « Ecole des 6 lieux » : Corbreuse, Les Granges le Roi, Saint-Cyr-sous-Dourdan, Sermaise, Richarville, et Roinville.

Pas l'école actuelle, mais celle que les moins de 20 ans ne peuvent pas connaître.

Tous les organisateurs attendaient avec impatience les autres villages qui participaient à cette manifestation festive qui s'est déroulée pendant tout un week-end, le 20 et 21 Mai 2017.

Roinville était prêt, tout était en place. A 14h00, le Maire du village de Roinville, Yannick Hamoignon a déclaré les festivités ouvertes, l'ouverture des intervillages 2017 avec ses collègues Maires des autres villages ainsi que les organisateurs.

Petits et grands ont commencé à s'affronter joyeusement jusqu'au soir où une surprise attendait tous les convives restés pour se restaurer et faire la fête. Nous avons assisté à un concert en plein air ce qui a permis de se détendre avant de retrouver le lendemain les jeux et les épreuves sportives. Superbe soirée

Les courses de toutes les catégories d'âge ont commencé des plus petits aux adolescents.

Tout au long du dimanche, nous avons participé à des jeux très ludiques et sympathiques.



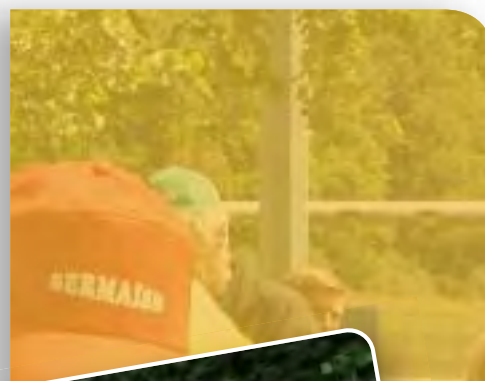


Nous remercions tous les acteurs de ce week end, organisateurs, participants car cette journée a été pleine de joie et de bonne humeur.

Nous vous attendons encore plus nombreux lors des prochains intervillages qui se tiendront aux Granges le Roi le 26 & 27 Mai 2018.

Vous souhaitez découvrir les jeux, pour participer à ce week end, venez le 10 Mars 2018 à 14h au stade des Granges le Roi. Une présentation des jeux aura lieu.

Nous vous attendons nombreux et souhaitons vivement vous compter parmi nos participants en tant que joueurs et spectateurs sur la commune de Sermaise.



Pour toutes questions, informations ou inscriptions :
appelez le 06.76.06.06.03
ou adressez un mail à
monique-beaumont@mairie-sermaise.com





Événements - Manifestations

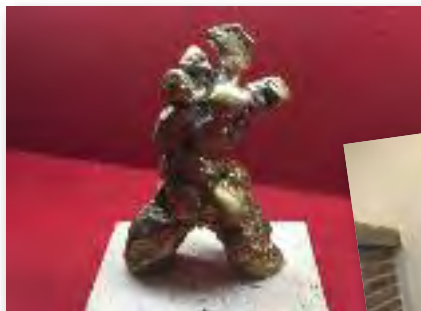
Concert et expo

La commission culture continue son travail dans plusieurs secteurs.

Nous poursuivons notre découverte, ou redécouverte, des différents styles musicaux en invitant des ensembles de qualité. Avec cette année **un concert des « Rockers » et les standards de rock des années 60.**

Telles des rocks stars, l'orchestre a poursuivi son concert bien au-delà de l'horaire prévu, pris par une belle ambiance dans la salle et le parquet de danse.

Depuis plusieurs années, la commission culture a choisi de vous présenter diverses expositions d'arts plastiques. Cette année, c'est **la sculpture** qui fut à l'honneur **avec l'artiste BEL**. Artiste reconnu qui avait choisi Sermaise pour faire son retour sur la scène publique. Des œuvres impressionnantes en bois et bronze représentant, pour la plupart, des corps ont accompagné l'espace des deux bureaux de vote durant l'élection présidentielle.



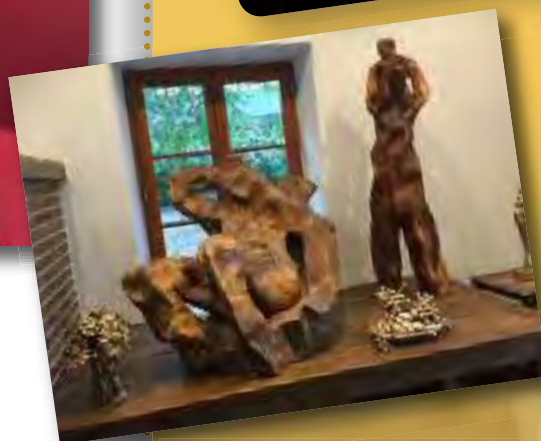
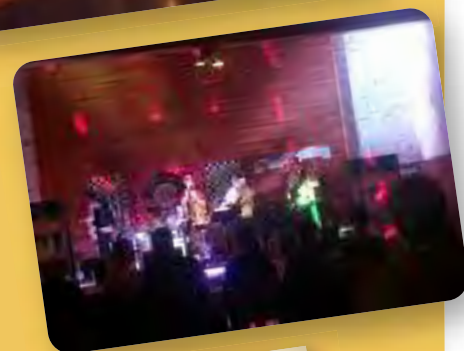
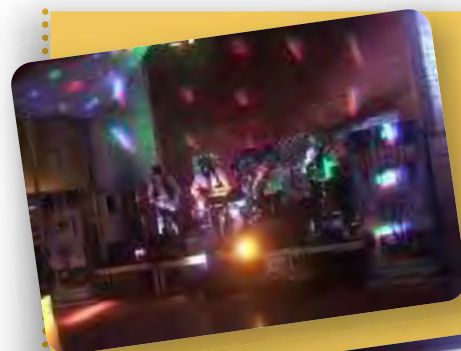
Nous préparons une **nouvelle exposition sur 14/18 en novembre prochain** avec comme axe de travail, l'armistice. Elle viendra contribuer aux nombreuses célébrations qui ne manqueront pas en France pour ce centenaire.

Nous préparons également une nouvelle exposition d'art plastique. L'idée du vitrail fait son chemin. A suivre.

Une convention a été signée avec la **Fondation du Patrimoine** pour faciliter **la récolte de fonds afin de restaurer notre église** dont la charpente et la couverture nécessitent des soins importants. Certains élus sont également actifs dans l'association du Patrimoine qui œuvre à la mise en valeur et à la conservation de celui-ci. Vous êtes invités à prendre part à cette association. Elle vous accueillera avec grand plaisir.

La **bibliothèque a déménagé dans une salle sous la salle Paul Blot**. Le lieu est plus grand et plus accessible. Il a fallu donner un coup de jeune à cette salle avec la réfection des peintures et du sol par le personnel communal. L'électricité a été remise aux normes et nous sommes sur le point de changer de mobilier avec l'aide financière du Département. Une fois réaménagée, elle pourra être le lieu d'activités centrées autour de la lecture et de l'écriture.

Les bénévoles qui tiennent les permanences vous y attendent.





Vous êtes Riverain d'un Cours d'eau ou d'un fossé en Essonne et vous voulez l'entretenir ?

Entretien régulier ou travaux plus conséquents...

Fossé ou cours d'eau...

... un cadre réglementaire et des pratiques différents



COURS D'EAU OU FOSSÉ ?

Quelles différences ?

- ⇒ Le **fossé** est un ouvrage artificiel destiné à recueillir les eaux d'écoulement ou à réguler le niveau de la nappe superficielle.
- ⇒ Le **cours d'eau** permet non seulement l'écoulement des eaux et des sédiments de l'amont vers l'aval, mais abrite aussi des habitats naturels d'espèces aquatiques (poissons, invertébrés, plantes aquatiques...). **Il n'est pas forcément en eau toute l'année.** Il est soumis à la loi sur l'eau.

Le plus souvent, les fossés rejoignent des cours d'eau et ont donc un impact sur la qualité des eaux et le débit de ces derniers.

Selon quels critères puis-je savoir s'il s'agit d'un cours d'eau ou d'un fossé ?

Il n'est pas toujours évident de distinguer un fossé d'un cours d'eau sur le terrain. Une carte du réseau hydrographique de l'Essonne est disponible depuis la fin de l'année 2015 pour aider à l'identification.

Selon la jurisprudence, un **cours d'eau** est caractérisé par :

- la présence et la permanence d'un lit naturel à l'origine ;
- l'alimentation par une source ;
- l'écoulement d'un débit suffisant une majeure partie de l'année.

Certains critères biologiques (présence d'habitats pour la vie aquatique, d'invertébrés, etc.) peuvent être utilisés en complément. Le service police de l'eau de la DDT 91 et l'ONEMA sont compétents pour vous aider à expertiser la nature précise d'un écoulement.

Puis-je m'appuyer sur des cartes pour connaître les cours d'eau du département ?

Une carte est disponible sur le site internet de Préfecture (<http://www.essonne.gouv.fr>)⁽¹⁾ qui permet d'identifier les cours d'eau et les autres éléments du réseau hydrographique.

Dans le cas des « linéaires indéterminés » de cette carte, il y a un doute sur la nature de l'écoulement (cours d'eau ou fossé). Dans le cas d'un projet de travaux (voir ci-après) sur ces



linéaires, une analyse de la DDT est nécessaire. Il convient alors de transmettre le **formulaire de demande d'avis** au service police de l'eau de la DDT disponible sur le site internet de la Préfecture⁽¹⁾.

LES QUESTIONS À SE POSER AVANT D'ENGAGER DES TRAVAUX

Mon projet : simple entretien ou travaux « lourds » d'aménagement ?

- ⇒ **L'entretien régulier** a pour objet principal la gestion des embâcles et de la végétation présente. Il s'agit d'interventions fréquentes (annuelles parfois) d'enlèvement des débris et atterrissements, flottants ou non, et d'élagage ou recépage de la végétation des rives. Il convient alors de respecter les bonnes pratiques d'entretien.
- ⇒ Les interventions plus importantes sur le lit ou sur les berges sont des **travaux d'aménagement**. Le recours à ces travaux traduit le plus souvent un dysfonctionnement de l'écoulement. **Un entretien régulier selon des pratiques adaptées permet de limiter le recours à de telles interventions.**



Quelles sont les procédures ?

⇒ Pour l'entretien régulier

Selon l'article L. 215-14 du Code de l'Environnement :

« ...L'entretien régulier a pour objet de maintenir le cours d'eau dans son profil d'équilibre, de permettre l'écoulement naturel des eaux et de contribuer à son bon état écologique ou, le cas échéant, à son bon potentiel écologique [...]. »

Les opérations légères et régulières d'entretien, telles que définies par cette réglementation, ne sont pas soumises à des procédures.

⇒ Pour les travaux d'aménagement

- **Dans un fossé**, les travaux ne sont pas soumis à procédure loi sur l'eau sauf dans quelques cas particuliers : impact sur une zone humide ou une zone de frayère, création d'un réseau de drainage sur un bassin versant supérieur à 20 ha. De même que lorsque le projet affecte des espèces protégées, s'il se situe en zone Natura 2000, en site classé ou en site inscrit, certaines réglementations environnementales s'appliquent.

Vous devez alors solliciter une autorisation (ou déclaration) auprès de la Direction Départementale des Territoires de l'Essonne.

Il convient dans tous les cas de s'interroger sur la nécessité des travaux lourds et d'envisager un entretien courant dans un premier temps.

- **Dans un cours d'eau**, les travaux d'aménagement, même mineurs, doivent en général être encadrés par une procédure préalable d'autorisation ou de déclaration.

QUESTIONS FRÉQUENTES SUR L'ENTRETIEN DES COURS D'EAU

En tant que propriétaire riverain d'un cours d'eau, ai-je le droit d'y faire ce que je veux ?

Non, cela dépend de la nature des interventions que j'envisage.

Le propriétaire riverain du cours d'eau a l'obligation de l'entretenir régulièrement. Certains travaux d'entretien régulier ne nécessitant pas de déclaration préalable sont mentionnés dans les articles L. 215-14 et R. 215-2 du Code de l'Environnement : enlèvement d'embâcles, de débris, d'atterrissements, ainsi qu'élagage, recépage.

Dans les autres cas, une procédure est requise.





Est-ce à une collectivité ou un syndicat de rivière d'intervenir pour l'entretien ?

Certains syndicats de rivières coordonnent un programme pluriannuel d'entretien des cours d'eau déclaré d'intérêt général. Ils peuvent alors, s'ils le jugent nécessaire, se substituer aux propriétaires riverains pour maintenir voire améliorer la qualité des cours d'eau, et contribuer à la protection contre des inondations. Cela ne retire en rien les devoirs du propriétaire vis-à-vis de l'entretien régulier du cours d'eau.

Si j'ai besoin de faire plus que de « l'entretien régulier » sur un écoulement, que dois-je faire ?

Je m'adresse au service police de l'eau de la DDT pour présenter mon projet et au besoin faire caractériser l'écoulement, à l'aide du formulaire⁽¹⁾. Dans le cas d'un cours d'eau, il y a de fortes chances que des travaux d'aménagement soient soumis à procédure loi sur l'eau de type « déclaration » ou « demande d'autorisation » en fonction de leur nature et de leur importance.

Le temps de préparation du dossier loi sur l'eau et son instruction par les services de l'Etat peuvent prendre un certain temps selon sa complexité. Pensez à **planifier ces projets le plus tôt possible**. Selon les cas, le recours à un bureau d'études pourra être utile pour constituer les dossiers réglementaires.

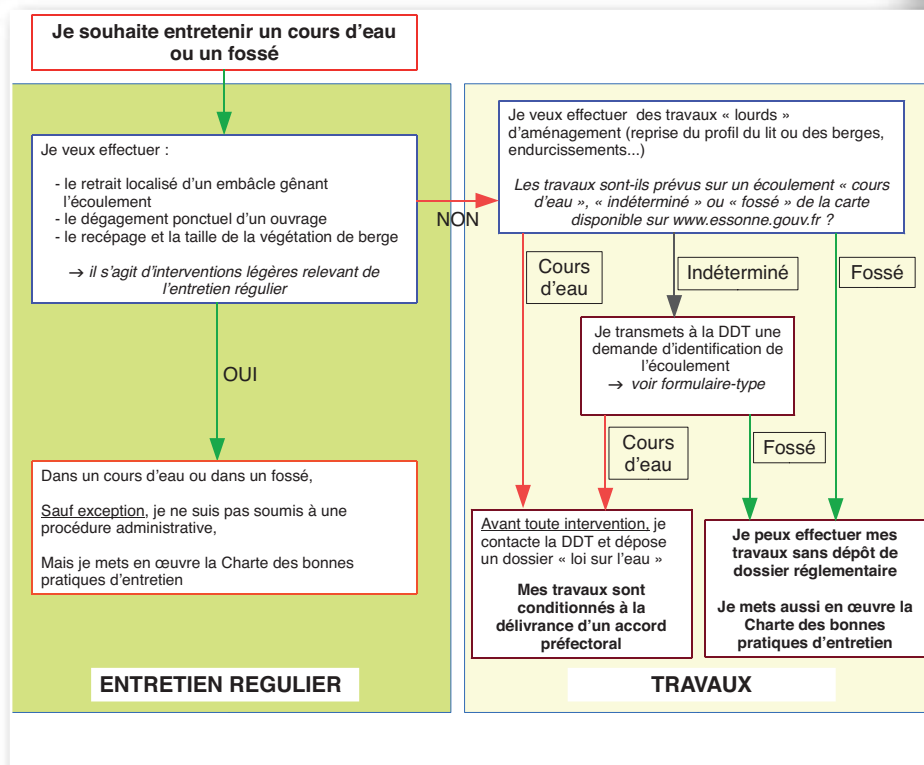
Que se passe-t-il si je fais (ou fais faire) des travaux sans respecter la loi ?

En cas de travaux non déclarés ou non autorisés, **la personne qui réalise ces travaux et celle qui les a commandés s'exposent à des poursuites administratives et/ou judiciaires.**

⁽¹⁾Documents disponibles sur le site internet des Services de l'Etat en Essonne (<http://www.essonne.gouv.fr>), rubrique Politiques publiques > Environnement, risques naturels et technologiques > Eau > Protection et gestion de la ressource > Milieux aquatiques :

- ✓ Cartographie du réseau hydrographique
- ✓ Formulaire de demande d'avis sur la nature de l'écoulement
- ✓ La présente plaquette d'information

COMMENT PROCÉDER ?



A RETENIR

- Dans un cours d'eau, seuls les travaux répondant à la définition de l'entretien régulier léger peuvent s'effectuer sans dossier préalable. Pour les autres travaux relevant d'une procédure réglementaire préalable (notamment curage des berges ou du fond du lit, endurcissements...), la constitution d'un dossier spécifique est obligatoire.
- Pour les fossés, les travaux de simple curage ne sont pas soumis à ces procédures, mais avant d'entreprendre de tels travaux, il faut s'assurer que l'écoulement n'est pas en réalité un cours d'eau.



Vive la piscine !

Pendant 11 séances la classe de CP / CE2 se rend à la piscine. Nous avons fait 4 groupes: les verts, les bleus, les rouges, les noirs.

Le groupe vert apprend à ne plus avoir peur de l'eau, le bleu à faire l'étoile de mer, le rouge à sauter du plongeur et le noir à aller chercher des anneaux à 2 mètres de profondeur.

Tout le monde fait des progrès et s'amuse bien !

La classe de CP/CE2

Potager et jardin

Cette année, nous avons un nouveau potager et un nouveau jardin à l'école. Nous avons planté des bulbes de crocus, de narcisses, de tulipes, des graines de fèves, des oignons, de l'ail et des framboisiers.

Nous avons aussi appris à nous servir des outils de jardinage.

Nous sommes allés aussi visiter une ferme.

Nous avons vu un âne qui s'appelait « Berlingot », le dindon « Goulou Goulou », des moutons et des poules. Nous avons caressé un coq: son cou était nu, sa crête rouge et il chantait souvent.

Nous sommes aussi montés sur un tracteur. C'était haut et cela faisait un peu peur.

Nous avons vu le potager avec les différents légumes: des choux rouges qui étaient violets, des choux blancs, des choux de Bruxelles, des carottes, des framboises...

Nous avons aussi vu et touché des graines de colza, de maïs, de moutarde, de blé... Ensuite, nous avons goûté du céleri, du radis noir, des betteraves et de la soupe de potiron.

Nous retournerons à la ferme au printemps, nous sommes pressés.

Les élèves de CE1





La sortie à la ferme

En premier, nous sommes allés chez M. et Mme Hautefeuille pour étudier les graines en les touchant.

Les enfants ont pu caresser des animaux. Les 2 classes sont ensuite allées au jardin potager pour découvrir plusieurs plantes ; ils ont pu récolter du maïs et de la betterave à sucre avant d'aller observer les engins agricoles dans un champ.

En fin de journée, les enfants ont pu déguster potiron et betterave offerts par les propriétaires.

La classe de CE2/CM1

Compte-rendu de la 1^{ère} séance de jardinage avec Marie

Mardi 7 novembre, Marie est venue dans notre école, pour nous aider à préparer notre jardin. Nous avons fait deux groupes de jardinage.

1^{er} groupe : Marie nous a présenté les outils pour jardiner :

- Les plantoirs, la carotte
- La bêche
- Une serfouette
- La griffe
- La pelle, les mini-pelles
- Le rateau

Nous avons tracé quatre sillons pour semer les graines de petits pois, à 40 cm les unes des autres. Nous avons ratissé le sol puis nous avons arrosé.

Ensuite, nous avons planté des bulbes d'oignons et de freesias. Enfin, nous avons délimité les espaces plantés avec des petites branches posées sur le sol et nous avons mis des étiquettes.

2^{ème} groupe :

Nous nous sommes répartis en plusieurs groupes pour :

- Semer des fèves
- Planter des bulbes d'ail, de narcisses et de crocus
- Repiquer deux pieds de framboisiers

Ensuite, nous avons recouvert les bulbes et les graines de terre puis nous avons arrosé.

Texte collectif de la classe de CM1/CM2





Biodiversité, petites bêtes et jardins

La nature est au cœur de l'école maternelle cette année!



Grâce à l'association Ensemble Petits et Grands, les enfants de l'école vont bénéficier de séances avec une animatrice du CPN Val de Seine tout au long de l'année. Les quatre séances sur la biodiversité ont été fructueuses: sortie en forêt, création de mobiles et construction d'un hôtel à insectes!



Quatre séances porteront sur la création d'un jardin potager et grâce à la participation de la Mairie, notre potager sortira de terre fin mars.

Les élèves ont vu de nouveaux colocataires s'installer dans leurs classes: des phasmes et des escargots géants.

Les enfants apprennent et comprennent les besoins des animaux pour pouvoir s'en occuper au mieux.

Etudier la nature, la comprendre pour s'en servir et l'aider, voilà un projet important dans la construction de nos futurs citoyens.



Bienvenue Mme la Directrice

Depuis la rentrée, les enfants de l'école maternelle sont sous la responsabilité de Claire ANTONINI qui succède à Valérie DE OLIVERA appelée à d'autres fonctions.





ASLS Fête de la musique

Encore une fois, la fête de la musique 2017 a remporté un énorme succès.

C'est devenu le rendez vous incontournable des Sarmates pour fêter le début de l'été. Nous remercions bien sûr tous les bénévoles qui se mobilisent dans la joie et la bonne humeur pour que cette fête perdure.

La fête de la musique à Sermaise c'est plus de 500 repas et 140 litres de bières vendus en trois heures et des mois de recherche et préparation pour vous offrir un concert de qualité.

Merci aux groupes Friday Replay et Highway pour leur prestation exceptionnelle et nous vous donnons **rendez vous le 21 juin 2018** pour une nouvelle édition.

ASLS section Danse

Comme à l'accoutumée, la salle de spectacle du Centre Culturel René Cassin de Dourdan a affiché complet pour les trois représentations du gala de danse de l'Amicale Sport et Loisirs de Sermaise les 10 et 11 juin 2017.

Ce fut un plaisir, une fois de plus, d'admirer toutes ces chorégraphies s'enchaînant à un rythme effréné et emportées par les musiques si différentes puisque tous nos cours de danse y étaient représentés. Du modern jazz au classique, du "cabaret" au break dance, en passant par les solos des ateliers chorégraphiques, des plus petits aux plus âgés, tous ont apprécié "monter" sur scène dans leurs jolis costumes.

Cette réussite est à mettre à l'actif de notre super équipe de professeurs mais aussi de tous les parents bénévoles qui s'associent à Fanfan Delafraye pour l'occasion afin de gérer les élèves ou surveiller les entrées et sorties, aider à faire le ménage ou vendre une boisson et une part de gâteau.

Comme chaque année un DVD a été édité, il est à vendre au prix de 16 euros auprès de Fanfan.

Nos prochains spectacles auront lieu **les vendredi 8 et samedi 9 juin 2018**. N'oubliez pas de l'inscrire sur vos agendas si vous souhaitez y assister, vous pouvez aussi nous rejoindre pour participer à l'organisation de ce super évènement, n'hésitez pas, toutes les aides même ponctuelles seront les bienvenues.

Responsable Danse ASLS : Françoise (Fanfan) Delafraye
mail : fr.delafraze@yahoo.fr



Associations





ASLS C.A.P Aventure

Comme cela avait été annoncé dans le bulletin de mars 2017, nos valeureux coureurs ont relevé 2 grands défis en 2017.

Le Marathon de Cheverny (42,195 km):

Au matin du 1^{er} avril 2017, un groupe de 22 coureurs a pris la route, ponctuée d'une pause pique-nique aux abords du Château de Chambord.

Ensuite, direction Cheverny pour récupérer les dossards au "Village Marathon" et pour s'imprégner de l'ambiance de course en flânant au gré des différents stands d'exposants.

Une fois gonflé à bloc, tout ce petit monde a pris possession d'un grand gîte, comme camp de base à quelques km de Cheverny.

Après une petite visite chez un vigneron local pour quelques dégustations, nos conviviaux sportifs se sont retrouvés au gîte pour partager le repas du soir composé du traditionnel plat de pâtes, autour d'une grande tablée.

Dimanche 2 avril, le réveil se fait à 7h pour le petit déjeuner et surtout pour les préparatifs de course. Chacun son petit rituel... Pour certains, tout d'abord la chaussette gauche puis la chaussette droite... Pour d'autres, l'enfilage d'un caleçon fétiche... ou encore un massage à la crème de Perlinpinpin, etc, etc.

L'important étant que chacun se sente bien avant de prendre le départ pour une aventure personnelle, allant de 3h30 pour les plus rapides, à 5h30 pour les plus déterminés à passer la ligne d'arrivée.

A 9h15 le départ est donné. La météo est idéale pour ce genre d'exercice...

Pas de pluie, pas de vent et température à 16°C. Au bout de quelques kilomètres, le corps est réchauffé et l'allure de croisière est atteinte. Les ravitaillements sont avalés au fil des kilomètres. En ponctuant ce long parcours, ils sont indispensables pour se réhydrater et reprendre des forces. Plus on avance dans la course, plus les muscles se raidissent et la vitesse de croisière est revue à la baisse. Il faut se ménager car le but est évidemment de passer la ligne d'arrivée.

Malgré la fatigue et les douleurs, tous nos athlètes sont allés au bout de leurs efforts et de leur aventure.

Bravo à eux, et plus particulièrement à 4 d'entre eux, pour qui ce Marathon était leur 1^{er} grand défi. Ils peuvent être fiers et font désormais partie du Club des Marathonniens.

La Transju'Trail (Week-end du 3-4 juin 2017):

Cette course nature en montagne, autour de la station de ski « Les Rousses », propose plusieurs distances.



Pour participer à cette nouvelle aventure, un groupe de 21 coureurs s'est constitué. L'organisation pour effectuer ce déplacement jusque dans le Jura est déjà bien rodée. Covoiturage pour se rendre directement dans un gîte avec ½ pension, pour mettre tout le monde dans de bonnes conditions avant et après la course.

Il fallait bien ça ! Car côté météo, ce n'était pas la joie... La pluie s'était invitée une bonne partie du week-end. Heureusement, le repas du samedi soir a redonné un peu de chaleur et du baume au cœur à la troupe avant la course du dimanche.

Trois groupes de coureurs se sont répartis sur 3 courses différentes.

Le dimanche 4 juin, 4 coureurs ont pris le départ à 5h30 du matin pour une aventure de 72 km. Seuls 2 d'entre eux ont passé la ligne d'arrivée au bout d'un parcours très exigeant avec 3200 m de dénivelé positif (3200 m D+) et dans des conditions difficiles à cause de la pluie. Respect à eux !

Plus tard, un autre groupe de 11 coureurs est parti à 9h15 pour arpenter la montagne sur une distance de 36 km avec 2000 m D+. Malgré un terrain très glissant, la fatigue et les crampes, tous les aventuriers ont réussi le défi.

A 10h45, le 3^{ème} groupe de 6 coureurs s'est engagé sur un parcours de 23 km avec 1000 m D+. Là aussi, la ligne d'arrivée a été franchie par tous nos athlètes.

Un point de passage commun à toutes les courses, au sommet de la Dôle (1600 m d'altitude), a permis à tous les participants d'admirer le lac Léman situé à 10 km du point de vue. Météo maussade, mais paysage magnifique...

Encore une fois, on ne peut que féliciter nos forçats de la course à pieds. Bravo à tous !



ASLS Marche nordique

Le club de Marche Nordique de Sermaise fonctionne depuis septembre 2015. Les marcheurs se retrouvent chaque samedi matin de 9h15 à 11h30 qu'il pleuve, qu'il vente, qu'il fasse soleil ou qu'il neige !

Quels sont donc les mystères de cet engouement ?

Le Club de MN, c'est d'abord un **groupe convivial** qui s'est créé au fil du temps. Caroline, notre coach, est attentive au rythme de chacun, c'est dans la bonne humeur que se déroulent nos sorties avec un savant mélange d'apports techniques, de conseils, d'encouragements. Des activités phare (ultramarin à Vannes en juin 2015, trail dans le Jura en 2016, participation au téléthon, EuroNordicWalk à Lyon en octobre 2017) ponctuent l'année avec quelques entraînements complémentaires pour les volontaires. Ce sont aussi des journées complètement atypiques en partageant son addiction à la nature avec d'autres (sortie à la journée entre Louette et Chalouette en juillet 2017).

Le Club de MN, c'est la **découverte du territoire du Dourdannais**. En effet, le même circuit n'est jamais

répété, même si chacun de nous a des préférences (le Chemin du Souffle-Cul à Villeconin pour les uns, les carrières de Madagascar à Souzy la Briche pour les autres, la forêt de Saint Sulpice, les Trois Vallées, les côtes de Roinville). Notre région offre de magnifiques

combinaisons de sentiers. Une sortie, c'est une dizaine de kilomètres dans les bois et la campagne. C'est aussi l'occasion de découvrir l'histoire des lieux: qui se souvient du Tacaud, du Roi du Bout Dur?...

Le Club de MN, c'est **bon pour le moral et pour le physique**, c'est deux bonnes heures de plaisir en lâchant ses soucis dans les sentiers et en appréciant les caprices et les audaces de la météo. Pour les moins sportifs, c'est l'occasion de reprendre le contrôle de son corps et de se rendre compte de ses possibilités.

Une pratique régulière permet le développement de l'endurance, des capacités respiratoires, l'amélioration du rythme cardiaque et le développement harmonieux de la musculature.

Le club de MN, ce sont aussi des **rencontres surprise avec la nature changeante** au gré des jours et des saisons, c'est aussi parfois la rencontre avec des animaux. Les quatre saisons nous offrent des spectacles variés et donnent l'occasion de perfectionner ses connaissances en botanique. Le long de nos chemins, une multitude de plantes s'offrent au regard du marcheur: les perce-neiges constellent le sol de la forêt à la fin de l'hiver, suivis par le tapis violet des pervenches, les coulemelles géantes s'aventurent parfois le long des sentiers...

Le Club de MN, c'est un grand bol d'air qui ouvre les esprits et est accessible à toutes et à tous.

Nos activités font l'objet de compte-rendus réguliers sur facebook (tracé des circuits, technique, anecdotes et informations botaniques, voire prochainement historiques).



ASLS Babygym

La babygym est une activité s'adressant aux petits de 18 mois à 3 ans, elle a lieu à la Grange le mercredi matin en présence des parents dans la convivialité et les éclats de rires. N'hésitez pas à venir nous voir avec vos bambins.





ASLS Randonnée saison 2016 – 2017

La saison 2016 – 2017 nous a fait découvrir des territoires inconnus dans un rayon d'environ 60 km autour de SERMAISE avec quelques escapades un peu plus éloignées telles que la cité médiévale de PROVINS et BLOIS.

Le week end de la Pentecôte nous a menés au Mont SAINT MICHEL avec la visite guidée de la baie puis à Saint-Vaast La Hougue avec la visite de l'île de Tatihou ,

Encore un grand merci à notre guide Françoise Gory et son organisation sans faille.



ASLS Section Tennis de table

La section tennis de table comprend, à ce jour, 15 membres adultes qui se retrouvent tous les mercredis soirs à 20h30 à La Grange pour échanger des balles et se défier, dans une humeur bon enfant. Le vendredi soir, en fonction du calendrier, l'équipe compétition se retrouve également à la Grange. Un tournoi ouvert à tous a lieu au mois de juin, avec un pique-nique commun.

7 de ses joueurs font partie de l'UFOLEP afin de participer aux compétitions départementales organisées par cette fédération. En ce début d'année les résultats sont plutôt encourageants avec 3 victoires sur 3 rencontres en championnat simple appartenance et un match nul en double appartenance contre Ollainville.

La section recherche toujours de nouveaux membres et aussi des compétiteurs afin d'étoffer le groupe compétition. Si vous êtes intéressés, rendez vous sur le site internet de l'ASLS pour y trouver

les coordonnées du responsable :
<https://www.asls-sermaise.com/l-association/>

Si vous souhaitez suivre nos résultats voici le lien : <http://ufolep91tt.com>



Amicale Sports et Loisirs de Sermaise

L'acte légal de constitution de l'ASLS a été déposé à la Sous-Préfecture d'Etampes le 22 octobre 1980 et depuis tout ce temps, les bénévoles et huit présidents ou présidentes se sont succédé pour maintenir ce qui a débuté cette année-là.

Nous avons eu en 1980 Mme Calligrafitidesgranges/1983 M. Mansion/1988 M. Rousseau/1993 M. Mansion/1995 Mme Messier/1997 M. Ringuedé/2006 Mme Maquere/ 2011 Mme Morvan.

Voilà donc 37 ans que contre vents et marées cette association propose des activités sportives et culturelles, musicales ou artistiques au sein de notre village ou rayonnant autour, nous sommes fiers de cette longévité enviée souvent par les communes environnantes.

Cette année Sandrine Morvan cède sa place après de bons et loyaux services et nous tenions à la remercier pour sa participation efficace depuis 2006 tout d'abord comme "animatrice poterie" pour les adhérents ainsi qu'auprès des enfants scolarisés à Sermaise, puis elle a accepté la place de vice-présidente auprès de Mme Maquere et enfin celle de présidente depuis décembre 2011. Toujours présente lors des "grands" événements gala de danse, fête de la saint Georges, fête des adhérents de l'ASLS, elle s'est particulièrement investie lors de chacune des fêtes de la musique qu'elle a su continuer malgré ses difficultés parfois à trouver de bons artistes à des prix abordables ainsi que des bénévoles pour accueillir les nombreux spectateurs. Merci donc à Sandrine Morvan... place au suivant ou à la suivante.

Il va de soi que nous avons toujours besoin de nouveaux bénévoles pour apporter des idées neuves, mettre en place des activités nouvelles, faire le relais avec les professeurs et les adhérents ou partager les tâches administratives, organiser un événement et rencontrer ainsi de nouveaux amis, c'est pourquoi en conclusion j'ajouterai :

**"POURQUOI PAS VOUS ?
REJOIGNEZ NOUS ! "**





En 2018 le FCSR aura 25 ans

La saison 2016/2017 a apporté, sportivement, son lot de joies et de déceptions comme chaque saison.

Nos équipes de jeunes continuent de progresser grâce à la compétence et la générosité de leurs éducateurs.

Notre équipe « anciens » s'est bien comportée dans un championnat difficile. Quant à notre équipe senior, la descente en division inférieure n'a pas pu être évitée malgré l'investissement généreux de certains d'entre eux, (merci Alex) Le FCSR a organisé en 2017 sa traditionnelle galette à la Grange de Malassis de Roinville et également son tournoi parents/enfants qui a toujours un vif succès.

Le club remercie Mme la Présidente de la CCDH, Messieurs les maires de Sermaise et de Roinville d'être venus participer au verre de l'amitié.

La saison 2017/2018 : EXCEPTIONNELLE

Pour la première fois le club crée une équipe U15 (14 /15 ans) en partenariat avec le club de Saint Cyr.

Les effectifs de jeunes augmentent, en particulier dans la catégorie U6/U7 De nouveaux éducateurs nous ont rejoints pour encadrer sereinement tous nos jeunes.

Nos anciens sont aujourd'hui 1^{ers} de leur championnat. L'arrivée de plusieurs jeunes vétérans permet de mieux rivaliser avec les équipes du département Malheureusement nos seniors n'ont pas pu se réengager pour cette saison.

En 2018 le club fêtera ses 25 ans

Pour cet anniversaire, le club fêtera en particulier ses jeunes. Hormis la traditionnelle galette et le tournoi parents/enfants, le club travaille à l'organisation :

- d'un tournoi interdépartemental le 8 mai au stade de SERMAISE pour les catégories U6-U7 et U8-U9. A ce jour, nous prévoyons une tombola, la restauration ...
- d'un déplacement en province pour participer à un tournoi international pour les catégories U10-U11 et U12-U13.
- A la participation d'un tournoi pour la catégorie U15.
- D'un match des légendes du club.

Un grand merci à nos généreux donateurs sollicités qui font que ces événements puissent voir le jour pour la première fois au sein du club.

La soirée du club aura lieu le samedi 2 juin 2018

Une fin de saison chargée s'annonce pour le bonheur des enfants à qui nous faisons faire du sport, rien que du sport, dans un esprit convivial grâce à la compétence de nos éducateurs et dirigeants bénévoles.



L'équipe VETERANS



L'équipe U6-U7



L'équipe U8-U9



L'équipe U10-U11



L'équipe U12-U13



L'équipe U14-U15



Sermaise Electro Modélisme

Le club Sermaise Électro Modélisme, « SEM » pour les intimes, continue à se développer.

À ce jour, quarante-cinq adhérents participent à son essor en fonction de leur âge et de leur disponibilité.

Les membres du bureau de l'association œuvrent en suivant un cap fixé après de multiples concertations par son Président, Hervé David.

Notre terrain accueille maintenant deux lieux de divertissement. D'une part, la piste dédiée aux voitures de vitesse tout-terrain et, juste à côté, un parcours de crawler qui est réservé aux modèles aptes aux franchissements d'obstacles. Cette nouvelle activité séduit de nombreux jeunes.

La Mairie et la CCDH nous aident dans notre progression et nous les en remercions.

Ainsi, elles ont fait installer un portillon entre nos pistes et le terrain de foot adjacent de façon à nous permettre un accès aux sanitaires. Elles nous ont aussi fait poser un boîtier électrique EDF. Les passionnés de voitures radiocommandées se retrouvent régulièrement sur le terrain. L'ensemble des modèles réduits que nous utilisons est électrique. Notre dernière évolution notable est la construction d'un podium surplombant le circuit de vitesse. Il nous permet maintenant d'avoir une vue d'ensemble de celui-ci.

Actuellement, nous envisageons la réfection de la piste elle-même. En effet, celle-ci étant établie sur un terrain avec beaucoup de remontées de cailloux, elle devient très cassante pour nos bolides.

Ce travail de gros œuvre est un challenge difficile à relever, mais avec une bonne cohésion du groupe, je suis certain que nous y arriverons.





Le samedi 23 septembre 2017, l'association Sermaise Électro Modélisme a organisé sa fête annuelle avec portes ouvertes au public, démonstrations et initiations à la manipulation des voitures radiocommandées.

La chance était avec nous, il faisait beau.

L'organisation a mobilisé bon nombre de membres du club : il fallait à la fois baliser le terrain, pour des raisons de sécurité, et installer nos divers stands.

Cela n'a pas empêché la bonne humeur d'être au rendez-vous : Hervé David, Président du club, avait acheté des perruques humoristiques en signe de reconnaissance pour les organisateurs. Nous avons installé quatre stands dont trois sous des barnums. Merci au club de M.C.D. pour le prêt de l'un d'eux.

Bien entendu, une buvette associée à un barbecue a assuré la restauration de l'ensemble des personnes présentes tout au long de la journée. Une sonorisation de qualité a permis de créer une ambiance sympathique et de faire des annonces au micro.

Nous avons pu remarquer que si les enfants étaient très rapidement intéressés, les papas n'étaient pas en reste et impatientes de vouloir rouler à leur tour.

Les démonstrations et initiations sur la piste de vitesse tout-terrain ont eu un franc succès. Mais c'est le parcours crawler dont Olivier Jarry est l'initiateur qui a véritablement été le clou du spectacle. De très nombreux spectateurs ont en effet aimé son parc et cette discipline qui consiste à faire franchir des obstacles démesurés à son véhicule sans autre aide.

Le journal « Le Républicain » est passé faire un petit reportage sur notre activité ce qui a donné lieu à une parution toute à notre honneur dans cet hebdomadaire.

Le tirage de la tombola a eu lieu en fin d'après-midi. Le gros lot était un buggy équipé avec sa radio proposé par notre partenaire Conrad. L'heureux gagnant a été félicité par le public qui s'était déplacé en nombre pour cette joyeuse journée.

À l'année prochaine pour la prochaine édition.





Associations

Ensemble,
petits
et grands !

L'association des parents d'élèves des deux écoles a organisé plusieurs manifestations au cours de cette année 2016/2017. Les bénéfices sont reversés aux écoles maternelle et élémentaire.

Pour l'année scolaire 2016-2017, grâce à votre participation, nous avons pu financer les animations suivantes :

- Journée Kapla
- Intervention du CPN (Connaître et Protéger la Nature) : 4 séances dans chaque classe de l'élémentaire.

Cette année, nous allons financer 4 séances pédagogiques par classe de maternelle sur le jardinage et sur la biodiversité, 4 séances par classe en élémentaire sur le jardinage (Intervenant « Connaître et Protéger la Nature »).

La maternelle a également acquis son hôtel à insectes.

Notre site internet "petits-et-grands.e-monsite.com" est visité régulièrement et si vous souhaitez nous rejoindre ou nous aider, ne serait-ce qu'une heure, n'hésitez pas à laisser vos coordonnées !



Carnaval

Par une belle matinée ensoleillée, de nombreux Sarmates ont défilé pour célébrer le Carnaval des enfants... A l'arrivée, une buvette permettait de se restaurer.

Nous en profitons pour remercier les parents d'élèves pour la confection des gâteaux et la Mairie pour le pot de l'Amitié des adultes. Nous vous donnons tous rendez-vous **le samedi 24 mars 2018** pour un nouveau défilé, haut en couleurs... Petits et grands, à vos déguisements !

Bourse

Pour cette 17^{ème} édition, de nombreux acheteurs avides de bonnes affaires attendaient devant nos portes et sont repartis les bras chargés de sacs remplis de vêtements, livres et jouets.

L'édition automne/hiver a été très bénéfique pour EPG avec une nouveauté de taille : le menu « spécial bourse » à la buvette a rencontré un vif succès.

Réservez dès maintenant dans vos agendas **les 10 mars 2018 et 29 septembre 2018** pour faire de bonnes affaires.



Lâcher de ballons

Pour inaugurer la fête de la Saint-Georges, fête de notre village, les enfants sont venus nombreux ce samedi 13 mai pour un très beau lâcher de ballons.

Fête des Écoles

En ce samedi 24 juin, beaucoup de parents attendaient impatiemment la représentation du spectacle de leurs enfants. Maternelle et élémentaire ont donné un spectacle varié et de très grande qualité, avec comme thème la mer pour l'école élémentaire. De nombreuses musiques entraînantes qui, une fois de plus, ont conquis tous les parents. C'est toujours sous un beau soleil que les enfants ont pu, après notre barbecue annuel, profiter des nombreux stands présents durant tout l'après-midi.

Nous remercions particulièrement TOUS les parents, grands-parents, grands frères et grandes sœurs ayant aidé à l'installation, barbecue, buvette, tenue des stands et rangement ; sans oublier ceux qui ont apporté des lots pour la tombola. Sans eux, nous n'aurions pu organiser cette grande fête qui clôture toujours la fin de l'année scolaire. Un grand merci également aux enseignants de nous avoir offert un spectacle de cette qualité !

Ensemble,
petits
et grands



Animation Kapla

Ce mardi 4 juillet, les enfants de l'école élémentaire ont pu bénéficier de plusieurs ateliers de constructions géantes en planchettes de bois KAPLA, encadrés par une animatrice. Les enfants ont réalisé de très belles constructions.





Boum d'HALLOWEEN

En ce 31 octobre 2017, Sorcières et monstres se sont donnés rendez-vous dès 17h30 à la Grange qui fut transformée, pour l'occasion, en un lieu terrifiant... toiles d'araignées, fantômes, citrouilles... cette 1^{ère} édition fut un réel succès: ambiance très réussie, avec musique et bonbons à volonté, un menu spécial Halloween était servi de 19h00 jusqu'à 21h30. Nous remercions les parents qui ont joué le jeu avec leurs enfants, et nous leur donnons rendez-vous l'an prochain !

Marché de NOËL

Vendredi 15 décembre a eu lieu le marché de Noël des écoles. Comme tous les ans, les objets confectionnés par les enfants ont été très appréciés par les parents. Le stand EPG proposait des décorations de Noël et de nombreux petits cadeaux. Le Père Noël a connu un franc succès. Pour se réchauffer, petits et grands ont pu boire chocolat chaud ou vin chaud, et se restaurer avec les gâteaux offerts par EPG et les popcorns offerts par la Mairie. La chorale des élèves, organisée par l'équipe enseignante, a clôturé en beauté cette édition du marché de Noël. Nous remercions tout particulièrement Mme Gény-gros, M Gauriat, les parents bénévoles nous ayant aidés à installer/ranger, le corps enseignant et la Mairie.



Ensemble,
petits
et grands !

Membres du bureau

Le lundi 16 octobre 2017 a eu lieu l'élection des membres du bureau.

Président : David Millon
Vice-président : François Hélie
Trésorière : Cécile Farjaudou
Trésorière suppléante : Rita Rieder
Secrétaire : Josiane Willig
Secrétaire suppléante et Webmaster : Stéphanie Bontés

Nous remercions les parents bénévoles qui nous ont rejoints cette année Aurélie, Anne-Laure, Pauline et Bruno ainsi que les parents présents lors de nos manifestations : votre participation nombreuse et enthousiaste nous encourage à poursuivre nos activités et à déployer toujours plus d'imagination pour animer notre village. Nous tenons à remercier également la mairie pour la mise à disposition de La Grange et le Pot de l'Amitié (Carnaval/Fête des écoles), les employés communaux pour le montage et démontage des barnums et autres services rendus, ainsi que le Comité des Fêtes pour le prêt des barnums, des tables, bancs et Barbecue.

N'hésitez pas à consulter notre site internet !

[http : petits-et-grands.e-monsite.com](http://petits-et-grands.e-monsite.com)



Comité des Fêtes

Dans le dernier Mag, l'équipe actuelle du Comité des Fêtes signalait qu'elle ne poursuivrait pas ses activités après décembre 2017.

Cette année a été riche en événements pour l'animation de la commune :

- En janvier : la galette des anciens, moment convivial toujours très apprécié.
- En mai : la fête de la St Georges, organisée conjointement avec la Mairie, attire toujours petits et grands grâce à la mobilisation de chacun.
- En mai également : participation du Comité aux Intervillages.
- En juin : pique-nique au stade, nous espérons plus de participants de Sermaise, mais la période est propice à beaucoup d'autres événements.
- Nous avons également proposé des tournois de pétanque et de belote ainsi qu'un thé dansant.

Pour clore notre saison, nous avons eu le plaisir d'organiser notre dernier loto en novembre. La réussite était au rendez-vous. Les lots étaient attractifs et nous avons accueilli une centaine de participants.

Nous passons donc la main en espérant que les animations sur la commune se poursuivront dans la joie et la bonne humeur qui nous ont toujours habités durant ces dernières années.

Toute l'équipe du Comité vous salue bien !



REJOIGNEZ-NOUS !

Nous avons besoin de vous pour continuer à organiser nos manifestations et garder le dynamisme qui représente bien notre commune.

Rejoignez-nous !

Pour tous renseignements :

Jean-Louis au 06 12 80 18 60

Monique au 06 76 06 06 03



"Sauvons le patrimoine de Sermaise"

Rappelons tout d'abord que notre association a pour but de protéger et faire connaître notre patrimoine historique et culturel.

Notre premier objectif, urgent, est la réfection de la toiture de l'église du village dite "Notre Dame en sa Nativité". Des fuites au niveau de la couverture, côté nord et côté sud, ont gravement endommagé la charpente.

Suite à l'étude de M. Berhault, architecte spécialisé dans la rénovation des monuments historiques, le chiffrage des travaux a été évalué :

- Restauration de la partie nord : 271 040€ HT
- Restauration de la partie sud : 382 859€ HT

Une convention de souscription entre la commune de Sermaise, la Fondation du Patrimoine, représenté par M. Ollier, Délégué Départemental, et notre association, a été signée le 08/06/2017 dans la salle des mariages en présence des 3 parties précitées et de nombreux adhérents à notre association.

La première tranche de travaux de ce projet sera réalisée à partir de fin 2018 si les finances le permettent.

Des demandes de subventions ont été faites auprès de la DRAC et de la région Ile de France.

Par la suite, l'association poursuivra son activité avec la Chapelle St Georges à Blancheface, le lavoir, les mares.

Bilan financier :

A ce jour, grâce aux dons des adhérents et des mécènes, nous avons récolté 13 250€, déposés sur le compte de la Fondation du Patrimoine.

Nous poursuivons nos recherches de dons et de mécénat auprès des entreprises locales.

Si vous connaissez d'éventuels mécènes, n'hésitez pas à nous contacter. Soit vous pourrez vous-même aller démarcher votre contact, soit nous prendrons contact avec lui.

Si vous souhaitez vous-même faire un don, un dépliant expliquant notre action est à disposition en mairie, celui-ci vous guidera dans votre démarche.

Nos démarches projet :

- Au cours du concert "COPPELIA", organisé par la commission culture en octobre 2016, en formule entrée libre, les spectateurs venus applaudir les musiciens du conservatoire de Dourdan ont donné 200€ au profit de l'association.
- Le 02/04/2017, l'orchestre "Janville Live Orchestra" composé de 30 musiciens, clarinettes, trompettes, saxo, flutes à bec, ont interprété des chansons françaises. Toujours en formule entrée libre, ce concert a remporté un vif succès. Une centaine de personnes ont pu écouter

des chansons de M. Sardou, M. Ch. Trenet, M. Polnareff, remixées par le chef d'orchestre M. Vilain. Le bénéfice pour l'association a été de 300€.

- Au cours de la fête de la St Georges, des livres ont été échangés, les dons versés ont atteint les 300€
- Nous étions également présents au 9^{ème} festival des métiers d'art à Blancheface.

Cela nous a permis de sensibiliser de nouveaux adhérents et donateurs. Bilan : 160€

- Au fil des randonnées, passant par notre village, les marcheurs sensibles à notre patrimoine ont participé à hauteur de 200€, déposés chez Mme Mauricette Charbonnel, la gardienne de notre panneau.

Événements à venir :

- Changement du panneau, près de l'église
- Exposition sur l'école ancienne proposée par M. Battais. Celle-ci se tiendra dans l'ancienne bibliothèque, pendant la St Georges 2018.
- Au printemps 2018, deux concerts auront lieu, dont "Janville Live Orchestra", et un autre plus classique.
- La prochaine assemblée générale sera le 12 mars 2018
- Nous avons l'autorisation de l'évêché pour ouvrir notre église un weekend par mois, sous notre surveillance. Nous allons organiser cela début 2018.
- Une visite guidée de l'église de St Sulpice de Favières est prévue pour le premier semestre, par M. Immel.

Particuliers, entreprises, commerçants, artisans, ... chacun peut apporter sa contribution et devenir acteur de cette sauvegarde tout en bénéficiant d'une réduction fiscale à hauteur de 66% pour les particuliers et 60% pour les entreprises.

Apportez votre soutien à notre association, pour sauvegarder ce patrimoine sarmate.

Contacts :

Sermaise.patrimoine@gmail.com
www.sermaisedepatrimoine.fr

<https://www.facebook.com/sauvonslepatrimoinedesermaise/>
www.fondation-patrimoine.org/51295



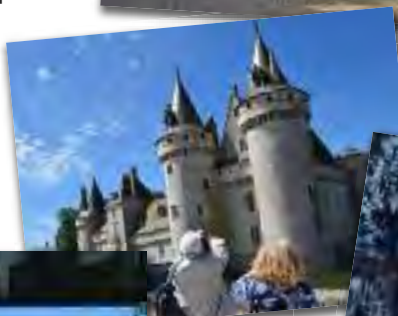
Sorties CLAMEVASION

Une quarantaine de personnes a participé à la première excursion de Clamévasion entre " Loire et canaux " le 8 juin. Visite du Pont Canal de Briare, au château de Sully sur Loire, Abbaye de Saint Benoit, pour finir par une agréable mini croisière sur le canal d'Orléans par un temps magnifique.

Le 12 Octobre, c'est à nouveau avec une cinquantaine de personnes que nous avons visité le Château d'Anet, découvert le vieillissement du Calvados dans une cave troglodyte et terminé notre belle journée par une promenade à la Roche Guyon.

Nouvelle excursion prévue au printemps à Provins.

Clamévasion : 06 87 52 08 01

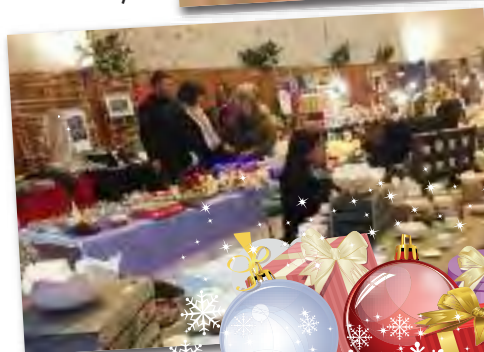


Marché de Noël

Clamévasion a organisé le week-end des 9 et 10 décembre son premier marché de Noël à la Grange. Les nombreux visiteurs ont pu faire quelques achats parmi les 17 artisans, (producteurs de Chablis, de miel, céramiste, broderie, bijoux, diverses décorations artisanales) et profiter du salon de thé accompagné de gâteaux "maison" avec la possibilité également de se restaurer sur place avec tartiflette à la carte.

Moment convivial très apprécié par les visiteurs et artisans, Clamévasion envisage déjà de reconduire son marché de Noël en 2018!

Et pour continuer à passer de bons moments, l'association Clamévasion vous donne rendez-vous en mars pour une sortie cabaret.





Infos pratiques - Etat civil

PHARMACIE DE GARDE - ZONE DOURDAN		
JANVIER 2018 LUN. 1 ^{er} - Jour de l'An	PHARMACIE DE LA GARE - 1 RUE AMÉDÉE GUÉNÉE 91410 DOURDAN	01.64.59.55.40
DIM. 7	PHARMACIE DE GARLANDE - CCIAL DES GRANDES OUCHES - 91410 CORBREUSE	01.64.59.52.28
DIM. 14	PHARMACIE DU CHÂTEAU - 22 RUE CHARTRES 91410 DOURDAN	01.64.59.86.14
DIM. 21	CENTRE COMMERCIAL CROIX ST JACQUES - 91410 DOURDAN	01.64.59.86.77
DIM. 28	ACTION PHARMA - 46, RUE RAYMOND LAUBIER 91410 DOURDAN	01.64.59.71.71
FEVRIER 2018 DIM. 4	PHARMACIE DE LA GARE - 1 RUE AMÉDÉE GUÉNÉE 91410 DOURDAN	01.64.59.55.40
DIM. 11	PHARMACIE DU CHÂTEAU - 22 RUE CHARTRES 91410 DOURDAN	01.64.59.86.14
DIM. 18	PHARMACIE DE GARLANDE - CCIAL DES GRANDES OUCHES - 91410 CORBREUSE	01.64.59.52.28
DIM. 25	CENTRE COMMERCIAL CROIX ST JACQUES - 91410 DOURDAN	01.64.59.86.77
MARS 2018 DIM. 4	ACTION PHARMA - 46, RUE RAYMOND LAUBIER 91410 DOURDAN	01.64.59.71.71
DIM. 11	PHARMACIE DE LA GARE - 1 RUE AMÉDÉE GUÉNÉE 91410 DOURDAN	01.64.59.55.40
DIM. 18	PHARMACIE DU CHÂTEAU - 22 RUE CHARTRES 91410 DOURDAN	01.64.59.86.14
DIM. 25	PHARMACIE DE GARLANDE - CCIAL DES GRANDES OUCHES - 91410 CORBREUSE	01.64.59.52.28
AVRIL 2018 DIM. 1 ^{er}	ACTION PHARMA - 46, RUE RAYMOND LAUBIER 91410 DOURDAN	01.64.59.71.71
LUN. 2 - Pâques	ACTION PHARMA - 46, RUE RAYMOND LAUBIER 91410 DOURDAN	01.64.59.71.71
DIM. 8	CENTRE COMMERCIAL CROIX ST JACQUES - 91410 DOURDAN	01.64.59.86.77
DIM. 15	PHARMACIE DE LA GARE - 1 RUE AMÉDÉE GUÉNÉE 91410 DOURDAN	01.64.59.55.40
DIM. 22	PHARMACIE DE GARLANDE - CCIAL DES GRANDES OUCHES - 91410 CORBREUSE	01.64.59.52.28
DIM. 29	PHARMACIE DU CHÂTEAU - 22 RUE CHARTRES 91410 DOURDAN	01.64.59.86.14
MAI 2018 Mardi 1 ^{er} - Fête du Travail	PHARMACIE DE GARLANDE - CCIAL DES GRANDES OUCHES - 91410 CORBREUSE	01.64.59.52.28
DIM. 6	CENTRE COMMERCIAL CROIX ST JACQUES - 91410 DOURDAN	01.64.59.86.77
MAR. 8 - (Victoire 45)	CENTRE COMMERCIAL CROIX ST JACQUES - 91410 DOURDAN	01.64.59.86.77
JEU. 10 - Ascension	PHARMACIE DU CHÂTEAU - 22 RUE CHARTRES 91410 DOURDAN	01.64.59.86.14
DIM. 13	PHARMACIE DE LA GARE - 1 RUE AMÉDÉE GUÉNÉE 91410 DOURDAN	01.64.59.55.40
DIM. 20	ACTION PHARMA - 46, RUE RAYMOND LAUBIER 91410 DOURDAN	01.64.59.71.71
LUN. 21 - L. de Pentecôte	ACTION PHARMA - 46, RUE RAYMOND LAUBIER 91410 DOURDAN	01.64.59.71.71
DIM. 27	PHARMACIE DU CHÂTEAU - 22 RUE CHARTRES 91410 DOURDAN	01.64.59.86.14
JUIN 2018 DIM. 3	PHARMACIE DE GARLANDE - CCIAL DES GRANDES OUCHES - 91410 CORBREUSE	01.64.59.52.28
DIM. 10	CENTRE COMMERCIAL CROIX ST JACQUES - 91410 DOURDAN	01.64.59.86.77
DIM. 17	ACTION PHARMA - 46, RUE RAYMOND LAUBIER 91410 DOURDAN	01.64.59.71.71
DIM. 24	PHARMACIE DE LA GARE - 1 RUE AMÉDÉE GUÉNÉE 91410 DOURDAN	01.64.59.55.40

SOUS RESERVE DE CHANGEMENTS

<http://monpharmacien-idf.fr>

Médecin de garde le week end :
Maison médicale de garde : 01.64.46.91.91
SOS médecin de l'Essonne : 08.26.88.91.91



PHARMACIE DE GARDE - ZONE DOURDAN

JUILLET 2018 DIM. 1 ^{er}	PHARMACIE DU CHÂTEAU - 22 RUE CHARTRES 91410 DOURDAN	01.64.59.86.14
DIM. 8	CENTRE COMMERCIAL CROIX ST JACQUES - 91410 DOURDAN	01.64.59.86.77
SAM. 14 - Fête Nationale	PHARMACIE DE GARLANDE - CCIAL DES GRANDES OUCHES - 91410 CORBREUSE	01.64.59.52.28
DIM. 15	PHARMACIE DE GARLANDE - CCIAL DES GRANDES OUCHES - 91410 CORBREUSE	01.64.59.52.28
DIM. 22	ACTION PHARMA - 46, RUE RAYMOND LAUBIER 91410 DOURDAN	01.64.59.71.71
DIM. 29	PHARMACIE DE GARLANDE - CCIAL DES GRANDES OUCHES - 91410 CORBREUSE	01.64.59.52.28
AOÛT 2018 DIM. 5	PHARMACIE DE LA GARE - 1 RUE AMÉDÉE GUÉNÉE 91410 DOURDAN	01.64.59.55.40
DIM. 12	PHARMACIE DU CHÂTEAU - 22 RUE CHARTRES 91410 DOURDAN	01.64.59.86.14
MER. 15 - Assomption	PHARMACIE DU CHÂTEAU - 22 RUE CHARTRES 91410 DOURDAN	01.64.59.86.14
DIM. 19	CENTRE COMMERCIAL CROIX ST JACQUES - 91410 DOURDAN	01.64.59.86.77
DIM. 26	ACTION PHARMA - 46, RUE RAYMOND LAUBIER 91410 DOURDAN	01.64.59.71.71
SEPTEMBRE 2018 DIM. 2	PHARMACIE DE LA GARE - 1 RUE AMÉDÉE GUÉNÉE 91410 DOURDAN	01.64.59.55.40
DIM. 9	PHARMACIE DE GARLANDE - CCIAL DES GRANDES OUCHES - 91410 CORBREUSE	01.64.59.52.28
DIM. 16	PHARMACIE DU CHÂTEAU - 22 RUE CHARTRES 91410 DOURDAN	01.64.59.86.14
DIM. 23	CENTRE COMMERCIAL CROIX ST JACQUES - 91410 DOURDAN	01.64.59.86.77
DIM. 30	ACTION PHARMA - 46, RUE RAYMOND LAUBIER 91410 DOURDAN	01.64.59.71.71
OCTOBRE 2018 DIM. 7	PHARMACIE DE LA GARE - 1 RUE AMÉDÉE GUÉNÉE 91410 DOURDAN	01.64.59.55.40
DIM. 14	PHARMACIE DE GARLANDE - CCIAL DES GRANDES OUCHES - 91410 CORBREUSE	01.64.59.52.28
DIM. 21	PHARMACIE DU CHÂTEAU - 22 RUE CHARTRES 91410 DOURDAN	01.64.59.86.14
DIM. 28	CENTRE COMMERCIAL CROIX ST JACQUES - 91410 DOURDAN	01.64.59.86.77
NOVEMBRE 2018 JEU. 1 ^{er} - Toussaint	PHARMACIE DE GARLANDE - CCIAL DES GRANDES OUCHES - 91410 CORBREUSE	01.64.59.52.28
DIM. 4	ACTION PHARMA - 46, RUE RAYMOND LAUBIER 91410 DOURDAN	01.64.59.71.71
DIM. 11 - Armistice 1918	PHARMACIE DE LA GARE - 1 RUE AMÉDÉE GUÉNÉE 91410 DOURDAN	01.64.59.55.40
DIM. 18	PHARMACIE DE GARLANDE - CCIAL DES GRANDES OUCHES - 91410 CORBREUSE	01.64.59.52.28
DIM. 25	PHARMACIE DU CHÂTEAU - 22 RUE CHARTRES 91410 DOURDAN	01.64.59.86.14
DECEMBRE 2018 DIM. 2	CENTRE COMMERCIAL CROIX ST JACQUES - 91410 DOURDAN	01.64.59.86.77
DIM. 9	ACTION PHARMA - 46, RUE RAYMOND LAUBIER 91410 DOURDAN	01.64.59.71.71
DIM. 16	PHARMACIE DE LA GARE - 1 RUE AMÉDÉE GUÉNÉE 91410 DOURDAN	01.64.59.55.40
DIM. 23	PHARMACIE DU CHÂTEAU - 22 RUE CHARTRES 91410 DOURDAN	01.64.59.86.14
MAR. 25 - NOEL	CENTRE COMMERCIAL CROIX ST JACQUES - 91410 DOURDAN	01.64.59.86.77
DIM. 30	PHARMACIE DE GARLANDE - CCIAL DES GRANDES OUCHES - 91410 CORBREUSE	01.64.59.52.28
JANVIER 2019 MAR. 1 ^{er}	PHARMACIE DU CHÂTEAU - 22 RUE CHARTRES 91410 DOURDAN	01.64.59.86.14
DIM. 6	CENTRE COMMERCIAL CROIX ST JACQUES - 91410 DOURDAN	01.64.59.86.77

SOUS RESERVE DE CHANGEMENTS

<http://monpharmacien-idf.fr>



Bloc Notes

Pompiers 18

Gendarmerie 17

ou 01 64 56 60 34

SAMU 91 15

S.O.S. Médecin

08 26 88 91 91

Appel Urgence Européen

112

Enfance Maltraitée 119

Info Drogues 113

Centre Anti-poison

01 40 05 48 48

GDF Sécurité Dépannage

01 69 92 74 35

EDF Sécurité Dépannage

01 69 92 74 73

Eau (S.E.E)

01 64 94 36 50

Drogue Info Service

08 00 23 13 13

Sida Info Service

08 00 84 08 00

SOS Amitié

01 60 78 16 16

SOS Maltraitance

personnes âgées

01 64 99 81 73

SOS Violences conjugales

01 40 33 80 60

SOS Suicide

06 10 14 18 53



Infos pratiques - Etat civil

ALIMENTATION



I LA CAVE DU GOURMET

Vins, produits gastronomiques
Chemin du Pont de Bois - SERMAISE
☎ 01 64 59 42 36

AMENAGEMENT INTERIEUR



I AIM

Aménagement Intérieur Moderne
DOZIER Eric
800, avenue de Paris - SERMAISE
☎ 06 28 82 94 66 - 01 64 59 75 63

I ENTR. PATRICK MARCHAISSEAU

Travaux d'entretien peinture, papier peint,
sol, carrelage mural, plomberie
Patrick Marchaisseau
105, route de Bellanger - SERMAISE
☎ 06 70 77 43 78
marchaisseau.patrick@orange.fr

I MS PEINTURE

Peintures int. & extérieurs / Revêtements murs
Michel SIGUEL
491 Rue Jourdain - SERMAISE
☎ 06 10 37 26 62 - 01 78 83 71.94

I STAUB Philippe

Pose, entretien, vitrification de parquets
66 rue Fosse Aux Chasseurs - SERMAISE
☎ 06 08 22 67 52 - 01 64 59 67 50

I TROUDET Marc

Vos travaux de A à Z ou presque
Marc TROUDET
258 Rue des Sarmates - SERMAISE
☎ 07 84 24 39 90 - 01 64 59 77 36

CARROSSERIE



I CARROSSERIE VINCENT

816, avenue de Paris - SERMAISE
☎ 01 64 59 82 70

CLINIQUE VÉTÉRINAIRE DU MARAIS



Docteur Thomas PESSIN
644, avenue de Dourdan - SERMAISE
☎ 01 64 59 29 00
lacliniquedumarais@gmail.com

DIVERS

I ARBOR & HOMME Arboriste élagueur

Rue des Rosières - SERMAISE
☎ 06 18 81 72 39

I BARBIER Gérard Brocante

Impasse Gâtines - SERMAISE
☎ 01 64 59 92 51

I DONDON Franck

Entretien maison et jardin
Franck DONDON
33, Clos de la Loge
Hameau de Blancheface - SERMAISE
☎ 06 41 88 39 16

ÉLECTRICITÉ



I CGNElec

Installation / Dépannage électricité
Christophe GODFRIN
955, avenue de Paris - SERMAISE
☎ 06 75 23 44 81
cgnelec@yahoo.fr

FLEURS



I PERRIN Fleurs, plantes

37, avenue de Paris - SERMAISE
☎ 01 64 59 81 46

I VILLAVERDE

Fleurs, plantes, décorations
518, avenue de Dourdan - SERMAISE
☎ 01 64 59 30 96

DÉCHETTERIES

DÉCHETTERIE DE SAINT-CHÉRON
Chemin de la Juinière
06 82 38 06 76

LUNDI 14 H à 17 H
MARDI 14 H à 17 H
MERCREDI : FERMÉE
JEUDI 14 H à 17 H
VENDREDI 14 H à 17 H
SAMEDI 10 H à 13 H / 14 H à 17 H
DIMANCHE : FERMÉE

DÉCHETTERIE DE DOURDAN
ZI de la Gaudrée
14, avenue du 14 juillet
06 79 44 85 47

LUNDI 14 H à 17 H
MARDI : FERMÉE
MERCREDI 10 H à 13 H / 14 H à 17 H
JEUDI : FERMÉE
VENDREDI 14 H à 17 H
SAMEDI 10 H à 13 H / 14 H à 17 H
DIMANCHE 10 H à 13 H

ORDURES MENAGERES :

Le jeudi après-midi même les jours fériés

EMBALLAGES :

le vendredi matin même les jours fériés

ENCOMBRANTS :

sur rdv au 01.69.94.14.18

DÉCHETS VÉGÉTAUX :

semaines paires le jeudi après midi

HORAIRE DE LA MAIRIE

MAIRIE DE SERMAISE
280, avenue Paul BLOT
91530 SERMAISE
01 64 59 82 27

Site internet de la mairie :
<http://www.mairie-sermaise.com>

Site Facebook :

<https://www.facebook.com/sermaise91530/>

Adresses @ : accueil@mairie-sermaise.com

urbanisme@mairie-sermaise.com

secretariat@mairie-sermaise.com

LUNDI 9 H à 12 H et 14 H à 18 H
MARDI 9 H à 12 H et 14 H à 18 H
MERCREDI : FERMETURE
JEUDI 9 H à 12 H et 14 H à 18 H
VENDREDI 9 H à 12 H et 14 H à 18 H
SAMEDI tous les 1^{er} et 3^{ème} samedis
du mois 9 H à 12 H



MAÇONS



I ALFONSO Frères

Rue des Sources - SERMAISE
☎ 01 60 81 06 76

I INGERBAT

240 rue Boileau - SERMAISE
☎ 07 83 20 24 05
contact@ingerbat.fr

I LE CLEZIO Denis

Grande Rue - SERMAISE
☎ 01 64 59 76 65

I MOURA Carlos

Rue Paul Blot - SERMAISE
☎ 06 13 21 42 04

I OLIVERA

Avenue de Paris - SERMAISE
☎ 01 64 59 92 68

MENUISERIE



I MENUISERIE CT

Menuiserie, agencement intérieur et extérieur
Gérant : Thomas CARNEIRO
Avenue de Dourdan - SERMAISE
☎ 01 60 81 06 37

PAYSAGISTES



I KONCEPT PAYSAGE

Création & entretien jardin- Elagage
SCHERMULY Cédric
Route de la Charpenterie – SERMAISE
☎ 06 28 35 43 96

I ULV

Création de jardins
VUILLEMIN Ugo
25 Grande Rue – SERMAISE
☎ 01 69 58 20 50 - 06 09 88 12 51
ulv.ugovillemin@orange.fr

I VERTICAL VÉGÉTAL

Paysagiste d'intérieur - Armelle Vidal
Rue Robin - SERMAISE
☎ 06 09 90 11 23

PLOMBIERS



I CMC

Génie Thermique, Plomberie, Chauffage, Ventilation, Energies renouvelables
363, rue des Houches - SERMAISE
☎ 01 60 81 11 78 - Fax : 01 60 81 11 79
cmcidf@orange.fr

I Entreprise PCP

Route de Mondétour – SERMAISE
☎ 09 50 66 11 05 - 06 08 90 49 21

I RIEDER Julien

Plombier Chauffagiste - Petits travaux divers
57, Gde Rue - Blancheface - SERMAISE
☎ 06 88 39 75 29
riederjulien@gmail.com

RAMONAGE-CHAUFFAGE



I Bruno DELPEUT

Tous types de conduits Entretien
Dépannage chaudière fuel bois gaz
145, route de Blancheface - SERMAISE
☎ 01 60 81 96 60 - 06 71 13 84 39

RESTAURATION



I LE PETIT RESTO

844, avenue de Dourdan - SERMAISE
☎ 01 60 81 92 15

ETAT CIVIL

NAISSANCES



LHULLIER LELONG Layla	24.02.2017
DOMIN Malone, Philippe	10.04.2017
GUIBET Nélío, Steven	01.05.2017
ALVES MARTINS Mariana	03.05.2017
NADOUZE Candice, Chantal, Christine	12.06.2017
LE COZ Mathylde	15.07.2017
PIGEAUD Martin, Serafin, Dominique	28.07.2017
MALICET Tristan, Marc, Armand	01.08.2017
MALICET Océane, Louise, Jacqueline	01.08.2017
CANTARUTTI Côte, Gino, Victor	14.08.2017
PAILLOLE Tylio, Michel	21.09.2017
FRANCISCO MALPEZZI Lorenzo, Julio	20.10.2017
DORBE Gaëtan, Joël, Francis	30.10.2017
CAYET Margot	02.12.2017
BÉNARD Loïc, Robert, Gérard	05.12.2017
SCHERMULY César, Paul, Pierre	24.12.2017

MARIAGES



Léonie BRUNIER & Julien PERIOT	14.01.2017
Coralie DECIOTRE & Julien GUIBET	18.03.2017
Alexandra DE VOLDER & Sébastien QUÉRÉ	03.06.2017
Lætitia MARTY & Christophe BONPAIN	03.06.2017
Emeline COX & Aurélien JAVOURET	17.06.2017
Brigitte MOTTET & Ludovic MAHUT	08.07.2017
Séverine MONNOT & Damien RIGOLLET	26.08.2017
Laura MANZANO & Matthieu DUVAL-DESTIN	16.09.2017
Béatrice BROHAN & Vincenzo LARATTA	16.09.2017
Carine DORMY & Philippe PONCELIN	07.10.2017

DECES



CHEVALLIER René, Désiré, Théodule	03.02.2017
MOREAU Nicole, Anita née DHONT	08.02.2017
ANROUX Martine, Marie, Geneviève née LE QUÉRÉ	18.02.2017
VEYSSET Paul	30.03.2017
VEYSSET Rolande née VACHET	03.04.2017
CHEVALIER Marie-Thérèse, Henriette née DAUVILLIERS	10.04.2017
STRZALKOWSKI Eliane, Joannina	20.04.2017
LEBLAY Lucette, Yvonne née FAUVIN	29.08.2017
QUÉVA Suzanne, Augusta, Joseph née DELPLACE	09.09.2017
JACQUES Gaston, Georges, Aimé	19.10.2017
PIOCH Jean, Antoine, Joseph	07.11.2017

**Commerçants ou artisans de la Commune,
pour figurer sur cette page,
n'hésitez pas à vous adresser à la Mairie.**

le Mag

