



SERMAISE

le Mag

MARS 2017



Membre de la Communauté de Communes du Dourdannais en Hurepoix

BULLETIN D'INFORMATIONS MUNICIPALES

www.mairie-sermaise.com

n° 12

le Mag



Édito

p. 3 L'éditorial de la Municipalité



Infos municipales

p. 4 à 7 Réalisations - Projets
p. 8 & 9 Infos Municipales
p. 10 à 11 Conseil Municipal des Enfants



Événements, Manifestations

p. 12 & 13 Fête de la Saint-Georges
p. 14 Intervillages
p. 15 Concours des jardins et balcons fleuris
Concert
p. 16 Repas des Aînés
p. 17 Comité des Fêtes - Soirée Créole



Environnement

p. 18 à 21 Ré-ouverture de la Mare à la Folle
Phyt'eaux Cités



Écoles

p. 22 & 23 Les mots des enfants



Associations

p. 24 ASLS Gala de danse
p. 25 ASLS - section Jogging - Musique - Babygym
Marche Nordique
p. 26 Football Club de Sermaise Roinville
p. 27 à 29 Ensemble Petits & Grands
p. 30 Association Sauvons le patrimoine de Sermaise
p. 31 Association Sermaise Electro Modélisme
Association Clamevasion



Infos pratiques, État civil

p. 32 & 33 Pharmacies de garde - Bloc Notes
p. 34 & 35 Horaires de la Mairie
Infos pratiques - Etat civil

En mémoire à Max MAREST

C'était une figure de Sermaise bien connue sur notre commune, Max Marest, est décédé le 19 mars à l'âge de 86 ans.

Max Marest commença sa carrière politique en 1977, comme maire de Breuillet. Il conserva son mandat jusqu'en 1995 puis devint, de 1982 à 2001, Conseiller Général du canton de Saint-Chéron et Vice-Président du Conseil Général de l'Essonne chargé de l'aménagement du territoire. Devenu une première fois sénateur en 1993 à la suite du décès de Jean Simonin, il ne fut pas réélu en 1995 mais redevint sénateur en 2000. En 2001, il choisit de laisser son siège de Conseiller Général à Jean-Pierre Delaunay et en 2004, il décida de ne pas se représenter au mandat de sénateur puis va habiter notre commune.



Photo de couverture : sur la route de Bellanger / Colis de Noël / Mairie / Rosière 2016

DIRECTEUR DE LA PUBLICATION:
Pascal JAVOURET

RESPONSABLE DE LA COMMUNICATION:
Monique BEAUMONT

COMITE DE REDACTION:

Nicole DARTEVELLE Valérie LACOSTE
Jean-François MILARD Jean-Louis RINGUEDÉ

Dépôt légal : à parution

RÉALISATION - IMPRESSION:
Navillat Communication 91 650 Breuillet

Imprimé sur papier recyclé



AGENDA

10 MARS 2017

RANDOLUNE Randonnée gourmande nocturne dans notre commune
Organisée par la section randonnées pédestres de l'ASLS
Renseignements ☎ 06 31 34 29 22

11 MARS 2017

BOURSE PUÉRICULTURE DE PRINTEMPS
Organisée par Ensemble Petits et Grands
Renseignements ☎ 06 48 55 57 22

19 MARS 2017

COMMÉMORATION FIN GUERRE D'ALGERIE
Organisée par la Municipalité. RDV devant la mairie à 18h30
Renseignements ☎ 01 64 59 82 27

25 MARS 2017

CARNAVAL DES ENFANTS
Organisé par Ensemble Petits et Grands
Renseignements ☎ 06 48 55 57 22

26 MARS 2017

LOTO - Organisé par le Comité des Fêtes
Renseignements ☎ 07 64 08 61 35

1^{ER} AVRIL 2017

NETTOYAGE DE PRINTEMPS
Organisé par la Municipalité. RDV 8h30 devant la mairie
Renseignements ☎ 01 64 59 82 27

2 AVRIL 2017

CONCERT
Organisé par l'association "Sauvons le patrimoine de Sermaise"
Renseignements ☎ 06 60 35 54 76

23 AVRIL 2017

1^{ER} TOUR ÉLECTION PRÉSIDENTIELLE
Renseignements ☎ 01 64 59 82 27

23 AVRIL AU 8 MAI 2017

EXPO SCULPTURE - Organisée par la Municipalité
Renseignements ☎ 06 67 83 23 68

7 MAI 2017

2^{ÈME} TOUR ÉLECTION PRÉSIDENTIELLE
Renseignements ☎ 01 64 59 82 27

8 MAI 2017

COMMÉMORATION VICTOIRE 1945
Organisée par la Municipalité
Renseignements ☎ 01 64 59 82 27

13-14 MAI 2017

FÊTE DE LA SAINT GEORGES
Organisée par le Comité des Fêtes
Renseignements ☎ 07 64 08 61 35

20-21 MAI 2017

INTERVILLAGES à ROINVILLE
Organisés par la Municipalité et le Comité des Fêtes
Renseignements ☎ 06 76 06 06 03

26 MAI 2017

FÊTE DES VOISINS - Organisée par Les Sarmates
Renseignements ☎ 01 64 59 82 27

10-11 JUIN 2017

GALA DE DANSE - Organisé par l'ASLS
Renseignements ☎ 06 31 34 29 22

11 JUIN 2017

1^{ER} TOUR ÉLECTIONS LÉGISLATIVES
Renseignements ☎ 01 64 59 82 27

17 JUIN 2017

SOIRÉE FOOT
Organisée par le Football Club de Sermaise
Renseignements ☎ 06 83 32 01 82

18 JUIN 2017

2^{ÈME} TOUR ÉLECTIONS LÉGISLATIVES
Renseignements ☎ 01 64 59 82 27

18 JUIN 2017

COMMÉMORATION APPEL DU GÉNÉRAL DE GAULLE
Organisée par la municipalité
Renseignements ☎ 01 64 59 82 27

21 JUIN 2017

FÊTE DE LA MUSIQUE - Organisée par l'ASLS
Renseignements ☎ 06 31 34 29 22

24 JUIN 2017

FÊTE DES ÉCOLES - Organisée par Ensemble Petits et Grands
Renseignements ☎ 06 48 55 57 22

25 JUIN 2017

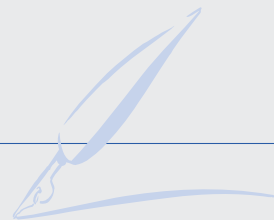
PIQUE NIQUE GÉANT au stade
Organisé par le Comité des Fêtes
Renseignements ☎ 07 64 08 61 35

2 JUILLET 2017

THÉ DANSANT - Organisé par le Comité des Fêtes
Renseignements ☎ 07 64 08 61 35

9 SEPTEMBRE 2017

FORUM DES ASSOCIATIONS de 9h à 12h30 & 14h à 18h
Organisé par la Municipalité
Renseignements ☎ 06 12 80 18 60



Chers Sarmates,

La fin de l'hiver approche et c'est souvent le moment de faire un bilan sur l'état de nos voiries après cette période difficile pour nos routes. Dans le cadre de notre plan pluriannuel d'entretien des routes, nous avons commencé la rénovation de la voirie dans de nombreux secteurs de notre commune et l'arrivée de l'automne nous a arrêtés dans notre démarche qui reprendra dès le printemps avec les premières chaleurs.

Vous êtes nombreux à nous demander tels ou tels travaux et rénovation de vos rues mais avec 26 km de voirie communale, l'entretien est un véritable casse-tête financier, car aucune subvention ou presque ne vient nous aider dans cette tâche.

Comme vous l'avez constaté, les ravalements de notre mairie et de la salle des mariages ont été réalisés et la façade du bâtiment des associations est en cours.

Les travaux de rénovation de l'intérieur de la salle des mariages ont débuté courant janvier.

L'année 2017 verra le changement de la chaufferie du groupe scolaire. En effet, nos chaudières ont plus de 50 années de fonctionnement et les problèmes rencontrés courant janvier nous renforcent dans cette obligation. Cela représentera une dépense majeure de cette année 2017.

La mare "à la Folle" située entre Blancheface et Montflix sera ré-ouverte, les mares de Blancheface et du Mesnil seront restaurées.

Nous lancerons une demande de contrat rural, ce qui impliquera un travail important pour la commission des projets, associée à celle des finances. En effet, la mise en place d'un contrat rural, avec les demandes de subventions associées, est compliquée et nos finances limitées. La gestion financière de notre village est l'une de nos priorités premières.

Le PLU sera présenté à l'ensemble des habitants de notre commune courant du 2^{ème} trimestre afin de recueillir vos remarques. Nous pouvons espérer une conclusion de celui-ci pour la fin de l'année.

Maintenant, au niveau national, l'année 2017 sera extrêmement riche en changements politiques puisque nous aurons l'élection présidentielle, puis les législatives et ensuite les sénatoriales.

Je forme les vœux d'avoir un Président de la République qui nous ressemble, pragmatique, mais également d'avoir des députés et sénateurs de l'Essonne proches de nous, les élus des communes rurales. Que ceux-ci soient force de propositions et de réalisme.

J'aimerais que les mots Liberté, Egalité, Fraternité soient présents au quotidien.

Nous espérons que cette nouvelle année sera enrichissante pour tous. Sachez que le Conseil Municipal et moi-même n'avons qu'un objectif : toujours améliorer votre bien-être sur la commune.



Pascal JAVOURET
Votre Maire





Travaux 2016

Réseaux d'assainissement

TRAVAUX DE REHABILITATION RESEAUX D'EAUX USEES ET DE DECONNEXION DES EAUX PLUVIALES PLACE DE L'EGLISE ET ROUTE DE BELLANGER

Participation SIBSO	282 049,08 €HT
Participation Commune	12 562,92 €HT

En 2016, le S.I.B.S.O. (Syndicat mixte du Bassin Supérieur de l'Orge) a poursuivi sa démarche de réhabilitation des réseaux d'assainissement sur la commune de Sermaise. L'équipe municipale a saisi l'opportunité de ces travaux pour déconnecter ses eaux pluviales (ruissellement, gouttières, avaloirs) du réseau d'eaux usées. Les travaux ont donc été réalisés en une seule fois afin de mutualiser une partie du coût des travaux portant sur les eaux pluviales.

Impasse de la mairie, le réseau unitaire a été remplacé par un réseau séparatif recueillant les eaux usées uniquement. Il a également été étendu à trois nouvelles habitations. Dans ce secteur, la commune a participé à la création d'un puits d'infiltration qui recueillera les eaux pluviales de l'impasse.

Route de Bellanger, le réseau a été remplacé et dirigé vers la place de l'Eglise. Les avaloirs ont été raccordés à l'ancien réseau d'eaux usées faisant désormais office de drain jusqu'à la zone humide le long de l'Orge.

Afin de recueillir toutes les eaux usées dirigées vers **la place de l'Eglise**, le SIBSO a créé un poste de refoulement. Son intégration paysagère a été particulièrement soignée afin de conserver l'authenticité du site.



Photo 4 : Place de l'Eglise après travaux



Photo 5 : Impasse de la Mairie après travaux

Ces travaux vont améliorer les performances des réseaux d'eaux usées et d'eaux pluviales, le SIBSO et la commune contribuent ainsi à la préservation du milieu naturel.



Photo 6 : Route de Bellanger après travaux



Photo 1 : Création du poste de refoulement



Photo 2 : Extension du réseaux EU



Photo 3 : Mise en séparatif impasse de la Mairie





Voirie

L'amélioration et l'entretien de la voirie sont une des priorités de notre mandature.

Nous avons 26 km de voirie communale et nous allons devoir, au fil des ans, améliorer leur état.

Durant l'année 2016, nous avons procédé à une vaste campagne de « nids de poule ».

Nous avons choisi un procédé associant un enrobé, une émulsion et un gravillonnage afin de limiter les coûts tout en garantissant la qualité du travail.

108 tonnes d'enrobé ont été étalées durant cette campagne !

Ce procédé, pour être stable, nécessite une météo sèche et suffisamment chaude. Il est donc prévu de poursuivre, aux beaux jours, cet entretien sur les zones de la commune qui n'ont pas été traitées cette année.



Eclairage public

Comme pour les particuliers, les normes d'ampoules ont changé. Seules certaines lanternes vont pouvoir accepter les nouvelles ampoules, les autres devront être changées.

Nous avons fait établir un diagnostic sur l'ensemble de la commune par l'entreprise qui fait la maintenance de l'éclairage public.

Afin de ne pas trop peser sur le budget, nous avons choisi de répartir cette dépense sur plusieurs années.

Cette mise en conformité va débuter dès début 2017.





Travaux : Les réalisations

Travaux du bourg 2016

C'est depuis la mandature précédente que l'équipe municipale a le projet de rénover le centre bourg.

Ceci afin d'entretenir et améliorer le patrimoine communal, mais aussi dans le but d'apporter du confort des Sarmates et de faciliter la circulation du public dans le parc de la Mairie.

En 2011, nous avons mis en place un « Contrat Rural » entre notre commune de Sermaise, le Département et la Région. Ce contrat nous aura permis grâce aux subventions de ces institutions de faire des travaux importants sur la commune.

Le contrat rural se décline en trois parties :

- Rénovation de la rue Paul Blot et du parking,
- Rénovation des façades de la Mairie et de la Salle des Mariages,
- Rénovation des façades de la Maison des Associations et des façades sur rue de l'école.

La rénovation de la rue Paul Blot a été réalisée lors de la mandature précédente.

Restaient les phases 2 et 3 que nous venons de réaliser. Dans un souci constant de maîtrise des coûts, nous avons arbitré entre ce qui était nécessaire à la conservation du patrimoine et ce qui pouvait attendre ou être fait par les employés communaux. C'est pour cela que la partie jardin sera faite en interne.

D'autre part, la toiture de la Mairie était en très mauvais état et il nous semblait aberrant de traiter la façade sans rénover la toiture.

Fin 2016, nous avons un patrimoine bâti rénové avec un parc de la Mairie rendu au public avec un double accès. Tous les Sarmates sont invités à en profiter lors de leurs balades.



Mairie avant



Mairie après



Mairie



Maison des Associations



Les projets 2017

- Mare à la Folle : les travaux de réouverture de la mare à la Folle, située sur le plateau entre Blancheface et Montfrix se dérouleront au printemps (voir l'article détaillé en pages environnement).
- Mares de Blancheface et du Mesnil : ces deux mares sont dans un état critique : plantes envahissantes, qualité de l'eau, mauvais état des berges... Une étude approfondie va être menée en 2017 grâce à la participation du Département et de la Région afin de programmer les travaux nécessaires à la rénovation de ces 2 mares emblématiques de notre village.



Mare à la Folle - actuelle



Mare de Blancheface

Mare du Mesnil



Nous espérons pouvoir rénover le reste de la voirie du centre bourg et aménager une sente piétonne pour faciliter et sécuriser l'accès à la gare depuis le centre.

Une allée centrale en béton désactivé et la rénovation des espaces verts complètera l'aménagement du parc de la Mairie.

Courant mars, votre équipe municipale discutera du budget et du choix d'autres investissements dans le cadre d'une rigueur budgétaire et d'une pression fiscale maîtrisée.

Il nous faudra remplacer la chaudière de l'école élémentaire. En effet, celle-ci a connu de nombreux soucis et la chaudière de secours a rendu l'âme. Nous ne pouvons vivre l'hiver suivant avec une telle incertitude sur le chauffage de l'école.

2017 verra également la rénovation de l'intérieur de la salle des mariages. Elle sera enfin isolée et mise aux normes électriques.





Frelons asiatiques, que faire en présence d'un nid.

Le frelon asiatique est arrivé il y a plusieurs années en France. Ce n'est pas une espèce locale. La prédation importante de ce frelon a une incidence sur les abeilles et peut causer des dégâts plus ou moins importants sur la biodiversité locale. L'espèce non seulement s'est très bien acclimatée, mais s'est aussi multipliée, en raison d'un taux de reproduction élevé et de l'absence de prédateurs. C'est pourquoi, avec la chute des feuilles en période d'automne et d'hiver, certains d'entre vous ont eu la surprise de découvrir des nids imposants de frelons dans les arbres.

Le frelon asiatique est AUSSI dangereux que le frelon européen. Il est très agressif, bien plus encore que son cousin européen. Seules les femelles sont équipées d'un dard pouvant mesurer 5 millimètres.

A l'inverse du frelon européen, il peut piquer plusieurs fois. La piqûre d'un frelon asiatique est toute aussi violente et dangereuse que celle d'un frelon européen et bien plus douloureuse que celle d'une guêpe.

Un nid de frelons asiatiques à basse altitude représente un réel et grave danger pour les enfants en premier lieu.

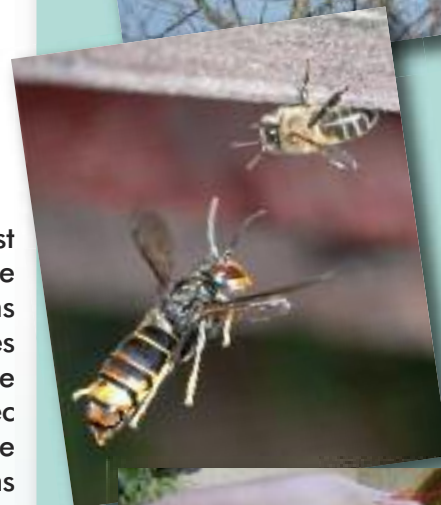
Le problème avec les nids bas (30% des nids le sont) est que si l'on n'a pas connaissance du nid (souvent caché), il suffit de fortes vibrations : branches remuées, d'un bruit important (tondeuse par exemple) ou d'un passage trop proche pour déranger ses occupants. Si la colonie de frelons se sent menacée, elle attaque !

Les nids hauts perchés ne sont pas dangereux, car trop éloignés de l'agitation humaine.

QUE FAIRE EN PRÉSENCE D'UN NID DE FRELONS ASIATIQUES ?

Ne pas vouloir détruire le nid soi-même !

- En prévention, il convient d'être prudent et de ne pas s'approcher à moins de 5 m du nid.
- Ne prenez pas le risque de détruire le nid vous-même, faites appel à des professionnels :
 - Sur le domaine privé, c'est une entreprise privée relevant de l'activité « services de désinfection »,
 - Sur le domaine public, ce sont les sapeurs-pompiers qui interviennent dès lors qu'il y a un risque particulier pour des tiers.
- Il n'y a pas d'urgence à enlever un nid de frelons découvert à l'automne, ce nid est présent depuis plusieurs mois.
- La destruction des nids en hiver à partir des premiers froids n'est d'aucune utilité car les jeunes fondatrices fécondées ont déjà quitté le nid. La population restante va périr avec les gelées hivernales. Les quelques fondatrices pouvant rester dans le nid durant l'hiver ne seront très certainement pas aptes à recommencer un cycle.
- Le nid de frelons non détruit ne sera pas réinvesti l'année suivante. Il y a peu de probabilité qu'un nid se reconstruise à proximité immédiate de l'ancien nid l'année d'après. Le nid se dégradera naturellement avec la pluie et les oiseaux.



Effet d'une piqûre sur la main gauche

LA PIQURE DE FRELON :

La dose de venin injectée par le frelon est plus importante que celle d'une guêpe, plus profonde et bien sûr plus douloureuse. Les effets qui s'en suivent sont aussi plus importants. **Attention !!! En cas d'allergie, une seule piqûre mal placée (gorge, bouche et plus largement la tête) peut entraîner un œdème de Quincke ou un choc anaphylactique.**

En cas de piqûres multiples (très fréquent), il y a un risque de troubles importants, car le venin est neurotoxique et cardiotoxique. Il est fortement conseillé de consulter un médecin ou pharmacien très rapidement et accompagné de préférence. **Attention ! La plupart des pharmacies ne disposent pas, en stock, de kit d'adrénaline pour le traitement en urgence du choc anaphylactique.**



Sécurité routière des piétons sur la commune



Des adultes, seuls ou accompagnés d'enfants et de poussettes ainsi que des adolescents, circulent la nuit sans aucune signalisation sur le chemin de la gare ou de Bellanger.

Nous avons beaucoup de retours en Mairie, de témoignages de conducteurs, conductrices, ayant eu la frayeur de croiser ou doubler ces piétons la nuit (matin ou soir).

Nous vous rappelons les règles élémentaires de circulation des piétons le long d'une rue ou d'une route sans trottoir :

- marcher à gauche de la chaussée afin de voir arriver les véhicules de face,
- vous signaler par le port d'un équipement réfléchissant ou de vêtements clairs.

Pour la sécurité de tous, nous vous demandons de respecter ces règles afin d'éviter tous drames inutiles.

Pour la sécurité de tous : ne prenons pas la route, partageons-la ! Tous solidaires pour la sécurité.



Mutuelles Sermaise

Nous avons mis en place en 2015 une mutuelle pour toutes les personnes de la commune qui souhaitent trouver une solution santé mutualisée.

Nous vous rappelons que vous pouvez toujours en bénéficier si vous le souhaitez.

Il vous suffit pour cela de contacter la plateforme de « MA COMMUNE – MA SANTE » au 05.64.10.00.48 en mentionnant que vous êtes sur la commune de Sermaise (91) et que vous voulez des renseignements.

Vous serez accompagnés dans vos démarches et vous obtiendrez tous les renseignements nécessaires à une adhésion.

CCAS de Sermaise



Connaissez-vous les numéros d'appel des services de secours en cas d'urgence ?





Le Conseil Municipal des Enfants : CME

ELECTIONS 2016/2017

Les élections du CME ont eu lieu le Vendredi 25 novembre 2016.

Les enfants des classes CM1/CM2 se sont rendus aux urnes pour élire des élèves qui vont participer au CME pendant l'année scolaire.

C'est toujours important car les enfants apprennent comment se passe une véritable élection et ils ont toujours plaisir à y participer.

Les élus sont :

- | | |
|-------------------------|-------------------|
| - BEBIN Thomas | - HAVAL Jilane |
| - BELPECHE Alex | - HESTIN Even |
| - CHALMONT Ambre | - LE PENNEC Joran |
| - DAUCHY Timothé | - RENAULT Ambre |
| - HAUTEFEUILLE Ambroise | - SAUGUE Titouan |



Les projets 2016

Tout au long de l'année, les enfants élus au CME (Conseil Municipal des Enfants) ont œuvré pour faire avancer leurs idées et mettre des projets en avant.

Lors de la première réunion ils ont exposé les idées qu'ils voulaient proposer.

Plusieurs pistes ont donc été exploitées :

- Ils ont organisé une collecte alimentaire pour les Restos du cœur le 12 Mars 2016 ainsi qu'une collecte de vêtements. Les dons alimentaires ont été supérieurs à ceux de l'année précédente et les vêtements ont été remis à 2 associations de Dourdan,
- Faisant suite au fascicule biodiversité qui vous a été distribué en 2016, les enfants ont mis en page les panneaux qui vont être disposés sur le parcours pour signaler les espèces remarquables sur notre commune. Ces panneaux vont être installés au printemps.





- Une journée basée sur la « sécurité » a été organisée le 17 septembre :

De nombreux intervenants extérieurs s'étaient mobilisés pour faire connaître les risques qu'encouraient les enfants dans une maison, les gestes de premiers secours, la démystification des relations des enfants hospitalisés, les produits dangereux, la prévention par la gendarmerie ainsi qu'une approche pour reconnaître les champignons.

14 intervenants étaient présents tout l'après midi, bénévolement, pour recevoir et apprendre aux enfants et même aux parents comment aborder une situation dangereuse et les risques qui peuvent être évités avec une certaine connaissance.

C'était un très long travail qui a demandé beaucoup de réunions ainsi qu'une campagne d'information importante : flyers distribués dans les boîtes à lettres – flyers dans les cahiers des enfants – annonces sur les antennes radio ainsi que parution dans un journal local – banderole installée à la Mairie ainsi que sur le panneau lumineux.

Malgré cela nous sommes obligés d'admettre que cette manifestation n'a pas rencontré le succès que nous attendions car nous n'avons reçu qu'une centaine de personnes et nous devons admettre que les parents d'élèves de nos écoles n'ont pas répondu à notre attente.

Cette constatation est assez triste car les élus du CME se sont mobilisés très fortement sur cette journée ainsi que les membres du CME.

Merci à tous ceux qui sont venus car cette manifestation était faite pour que tout le monde puisse connaître les risques et les gestes à faire en cas de situation dangereuse ou traumatisante.





Événements - Manifestations



Fête de la St Georges 2016

Notre village s'est transformé en piste de course lors de notre Fête de la Saint Georges. Des bolides sont venus le 10 Avril 2016 dévaler "à fond la caisse" notre descente route de Blancheface.

L'association des Caisses à Savon Marcoussissiennes et l'association Speed Down France (Pilotes français aux instances européennes de caisses à savon) et organisatrice de courses, nous ont permis de faire une première course de caisse à savon sur notre commune. Nous tenons à remercier Patrick RAVEAU (ACASM) et Christophe SUAUDEAU (Speed Down France).

Pour information, ces caisses à savon étaient issues du savoir-faire d'astucieux bricoleurs venus de Marcoussis et Thiberville. Il y a cependant quelques obligations techniques pour concourir : la caisse à savon doit comporter au moins trois roues, un système de freinage et une direction. Les engins des mineurs doivent avoir un plancher complet et rigide sur leurs engins.

L'organisation était composée de l'équipe Municipale de Sermaise, avec un soutien de bénévoles, pour qui nous renouvelons un grand merci pour leur aide. Nous remercions également les agriculteurs pour le prêt de bottes de pailles et les communes voisines pour les barrières.

Pour descendre à bord d'un de ces bolides, des baptêmes pour les enfants et les adultes avaient lieu, les inscriptions étaient nombreuses.

Notre rosière 2016, Marie Rouchut a eu le privilège, pour son couronnement, de descendre à bord d'un bolide jusqu'au portail de la Mairie.





Les pilotes de caisses à savon ont effectué plusieurs descentes. Les plus rapides ont pu dépasser les 70 km/h. Dans une ambiance festive et colorée : brocante, livres en fête, groupe folklorique auvergnat, pétanque, fête foraine, restauration et buvette ont animé l'ensemble des épreuves pour notre Fête de la Saint Georges.

Tous les participants de ces deux associations et tous nos bénévoles se sont vus remettre un porte-clés avec le logo de la commune et le logo de la cave du Gourmet offert par Monsieur Joël LOISEAU et réalisé par Monsieur Vincent DESCAMPS – Les ateliers Vince'Com Egly.

UN GRAND MERCI A TOUS

*L'équipe Municipale de Sermaise
« Fêtes et Cérémonies »*



La fête de la Saint-Georges, organisée conjointement entre le Comité des Fêtes et la Mairie, a animé la commune pendant le week-end des 16 et 17 avril 2016. Comme chaque année, Monsieur le Maire a couronné notre 106^{ème} Rosière : Mademoiselle Marie Rouchut. Tous les Sarmates l'ont félicitée ainsi que ses parents, et encouragée pour ses projets futurs. A l'occasion, la 106^{ème} Rosière a pu descendre la côte de Blancheface en "Caisse à savon", ces petits bolides en roue libre peuvent atteindre 80 km/h.

Le couronnement de la Rosière, point d'orgue de la fête de la Saint-Georges remporte toujours un franc succès, preuve en est que les habitants sont très attachés à cette tradition, et qu'il faut continuer à la faire vivre dans notre village.





Événements - Manifestations

Intervillages

C'est une manifestation qui existe depuis 1978 et regroupe six villages : Corbreuse, Les Granges le Roi, Saint-Cyr-sous-Dourdan, Sermaise, Richarville et Roinville. C'est un rassemblement culturel et sportif organisé tour à tour dans chaque village et se déroulant une fois par an, le temps d'un week end.

La commune qui reçoit a la lourde tâche d'organiser ces intervillages. C'est le village hôte qui décide du thème et articule la plupart de ses joutes autour de celui-ci. Le but premier est de se distraire, s'amuser et le résultat reste très secondaire.

Une telle manifestation se prépare moult mois à l'avance et nécessite maintes personnes pour mener à bien cette délicate entreprise. Aussi, et sans aucun denier de votre part, Sarmates, nous vous attendons pour participer en tant que joueur, encadrant ou bénévole cette année à Roinville.

RETROSPECTIVE & VICTOIRE INTERVILLAGES 2016

Si vous avez participé aux intervillages des 28 et 29 Mai 2016 qui se sont déroulés à Richarville, vous avez fait partie des joueurs, supporters qui ont encouragé nos équipes. Vous avez envie de nous rejoindre pour participer ? Monique, Isabelle, Jacqueline et Jean Louis sont à votre disposition pour préparer les nouveaux jeux qui se tiendront à Roinville les 20 et 21 Mai 2017.

Nous vous attendons nombreux.

Pour tous renseignements, appelez le 06.76.06.06.03





Concours Maisons et jardins fleuris

Cette année, nous avons organisé la 8^e édition du concours maisons et jardins fleuris.

Nous remercions les participants qui contribuent ainsi à l'animation de notre commune dans un souci constant de beauté végétale.

Nos remerciements vont aussi aux deux jardinerie de Sermaise : Jardinerie Perrin et Villaverde qui nous suivent fidèlement depuis le début en contribuant financièrement à la réussite de cet évènement.

Les gagnants du concours 2016 sont :

Balcons fleuris :

- 1^{er} prix Dominique TANNE
- 2^e prix Ginette ROUSSEL
- 3^e prix Edmond ROUSSEAU

Jardins fleuris :

- 1^{er} prix Jacques ARNOUD
- 2^e prix Monique BERTON
- 3^e prix Martine NEVEU



Concert de décembre

La commission culture poursuit sa volonté de proposer une musique variée et de qualité à votre porte.

En espérant que cela vous donne envie de découvrir plus avant les genres proposés.

Dans le cadre de cette programmation musicale, la municipalité vous a proposé un conte pour enfants et adultes, le 4 décembre à «La Grange».

L'Ensemble Orchestral de Dourdan, jeune orchestre mixant des professionnels et des amateurs avertis, a magnifiquement interprété une œuvre pleine de nuances et de variations rythmiques, « Coppelïa » de Léo Delibes. Avec l'apport d'un récitant qui a su maintenir en haleine l'assemblée venue profiter du spectacle.

A la suite du concert, l'orchestre a offert un verre de l'amitié. Moment d'échanges et de partages avec les spectateurs tous ravis d'être venus et de pouvoir dialoguer avec les musiciens.

Nous avons également profité de cette manifestation pour diffuser le message de l'association « sauvons le patrimoine de Sermaise ».





Événements - Manifestations

Repas des Aînés

Le 26 novembre 2016 les aînés se sont présentés à la Grange pour leur traditionnel repas de fin d'année.

Ils ont été accueillis par Monsieur le Maire, son épouse et les conseillers municipaux, dans une salle très bien décorée.

Cette année, l'animation retenue était la magie et les tours ont commencé à chaque table pendant le repas.

Un tour de chant nous a été proposé ensuite et les participants qui le souhaitaient ont pu faire quelques pas de danse sur le parquet.

L'ambiance était très festive et de nombreux convives ont remercié la Mairie et le CCAS pour cette journée MAGIQUE.



Merci à eux...

Le Comité des Fêtes est amené à se renouveler dans les mois à venir.

Françoise SAULGRAIN, Présidente depuis octobre 2014 et membre depuis de nombreuses années ne renouvellera pas son mandat en décembre prochain.

Jean-François SAULGRAIN, très actif également, se retirera.

Il a toujours répondu présent pour le montage des barnums et la tenue du barbecue aux diverses manifestations.

Anne BEAUJOUAN, secrétaire et faisant partie du Comité depuis presque 15 ans cèdera sa place.

Néanmoins, et d'un commun accord, ils continueront tous les trois à aider ponctuellement et selon leurs disponibilités.

L'équipe en place serait ravie d'accueillir de nouveaux membres pour continuer à organiser certaines festivités de notre commune.

N'hésitez pas à contacter **Françoise au 06 50 20 30 10** pour en discuter.

Nous avons toujours œuvré dans une ambiance très conviviale et souhaitons vivement que le Comité des Fêtes perdure.





Comité des Fêtes

Le Comité des Fêtes de Sermaise est une association gérée par des bénévoles, tous habitants du village.

Il a pour initiative de créer des animations pour amener de la convivialité entre les habitants.

Depuis plusieurs années, tous ses membres se démènent pour gérer la fête du village, la Saint Georges, qui se déroule lors d'un week-end fin avril ou début mai. Elle accueille différentes animations : forains, expositions, courses, jeux conviviaux, groupes musicaux, buvette et restauration avec de nombreux visiteurs.

Durant ces festivités, la rosière est élue chaque année depuis plus de cent ans. Mais ce n'est pas tout !

Durant l'année, le Comité organise deux lotos, l'un le samedi soir et l'autre le dimanche après-midi en février et en novembre. Cet événement accueille une centaine de joueurs à chaque fois.

Depuis peu, pour les joueurs de cartes, le Comité propose deux tournois de belote en mars et en septembre, ce qui permet de passer un bon après-midi.

Pour les anciens, une galette des rois les accueille chaque début d'année pour se retrouver entre seniors du village.

Un thé dansant a été organisé le 5 novembre 2016. Belle réussite. A la demande des participants, une autre date est déjà fixée : le dimanche 2 juillet avec le même musicien apprécié Tony Calves.

Des activités en extérieur sont aussi organisées avec deux tournois de pétanque qui regroupent plus d'une trentaine de passionnés à chaque rencontre.

Grande nouveauté de 2016, à la fin du mois de juin, un barbecue géant a été organisé pour les habitants du village et des environs. Cela leur a permis de passer un bon moment en famille ou entre amis, de rencontrer d'autres habitants et de faire de nouvelles connaissances durant une belle journée d'été.

Pour tous ces événements, le Comité, composé de joyeux Sarmates, crée l'ambiance pour passer des journées agréables.

Le Comité participe aussi à d'autres activités comme le téléthon. Il propose également la location de barnums et de matériel (tables, bancs, vaisselle).

Mais le Comité c'est aussi un concentré de bons moments, de franches rigolades, de partage et de convivialité entre personnes de bonne volonté.

N'hésitez pas à nous rejoindre pour participer à ces activités pour tous.

SOIRÉE CRÉOLE DU 19 MARS

Ce samedi a réuni une joyeuse équipe autour d'un punch et d'un repas créole cuisiné par notre musicien et animateur Heivan TIAHAU

Le public a été conquis par la prestation musicale et nombreux sont ceux qui ont dansé jusqu'à 4 heures du matin.





Réouverture de la mare à la Folle

Pourquoi ré-ouvrir et restaurer des mares ?

Les mares jouent un rôle majeur pour les écosystèmes en tant que corridor écologique et en tant qu'habitat pour la faune. Elles servent de zones humides pour le développement et la reproduction de nombreuses espèces floristiques et faunistiques, notamment pour les amphibiens, classe extrêmement menacée.

La réouverture et la restauration des mares permettent la création d'une réserve d'eau pour la faune sauvage, la rétention et l'épuration des eaux de ruissellement, la réduction des phénomènes d'inondation. Elle permet également une amélioration paysagère et une vitrine de sensibilisation à l'environnement.

Notre commune est constituée d'un plateau coupé par deux vallées, de l'Orge au nord et de la Renarde au sud. Notre territoire communal compte une diversité importante de milieux : agricole, boisé, prairie, zones humides... dont une quarantaine de mares recensées sur la commune. Plusieurs mares ont disparu par manque d'entretien ou comblées par l'homme.

Les fonctions des mares ont évolué au fil des années : abreuvoir pour le bétail, lavoir pour la lessive courante, réserve incendie, espace de détente et pêche, régulation des eaux pluviales...

Aujourd'hui, les mares des hameaux recueillent et épurent les eaux pluviales de la commune, les mares des secteurs agricoles jouent un rôle tampon en réduisant les inondations.

Ces mares méritent toute notre attention et doivent être réouvertes, préservées, entretenues et valorisées.

Dans un premier temps, la commune souhaite porter son intention sur la réouverture de la mare à la Folle.

Nous avons pour cela été soutenus par le Département de l'Essonne et la Région Ile de France qui participent chacun à hauteur de 40% du montant des travaux.

Localisation de l'ancienne mare à la Folle

La mare se trouve en bordure de la route communale, près du hameau de Blancheface, il s'agit d'une mare agricole. Le diagnostic écologique réalisé par Alisea en 2014 a repris le recensement par la Société Nationale de Protection de la Nature (SNPN) de nombreuses mares entre 2007 et 2012. La mare à la Folle est classée comme mare disparue.



Localisation de l'ancienne mare à la Folle





Etat de l'ancienne mare

La mare à la Folle a été comblée depuis plusieurs années avec des matériaux divers. Plus récemment, visible à la surface, le matériau est de type terreux. Le volume de cette butte est estimé à environ 200 m³.



L'emplacement de la mare comblée du tout venant



Butte de terre gênant le ruissellement d'eau de pluie

Principes de l'aménagement

Nature des travaux

Après évacuation des terres et matériaux actuellement présents sur le site, les travaux vont consister, dans un premier temps, à délimiter la forme souhaitée de la mare et à reprofiler les berges en pente douce.

La mare sera alimentée grâce à l'eau de pluie, par des saignées créées depuis la route communale, de 1 à 2 mètres de large sur des profondeurs variables.

Viendront ensuite les travaux de semis et de plantation de plantes adaptées aux milieux humides, des arbustes et des arbres sur le haut des berges.

Les plantations seront protégées par la pose de filets, afin d'éviter tout risque de piétinement et d'arrachage par les animaux. Pour une question de sécurité, une barrière bois, du type de celle déjà installée à la mare d'entrée de Blancheface, la protégera de tout accès.

Dimensionnement de la mare

La superficie de la nouvelle mare sera d'environ **250 m²** et de **22 mètres** de long.

La **profondeur** de la mare est importante car elle influera d'une part sur son assèchement en été et sur sa capacité à protéger le milieu aquatique du gel en hiver. On essaiera de disposer des profondeurs diversifiées par des zones de haut-fond riches en végétation qui se réchauffent vite et d'une zone profonde d'au moins **0,8 à 1,50 mètres (maximale 2 mètres)**. Cette fosse hors gel permettra à plusieurs espèces de se prémunir du gel en période hivernale.

Les berges posséderont une **pente douce**, inférieure ou égale à **30°**. Elles permettront d'augmenter la colonisation végétale qui s'étagera, facilitera l'accès à l'eau pour la faune, notamment les amphibiens tout en préservant les berges de l'érosion.

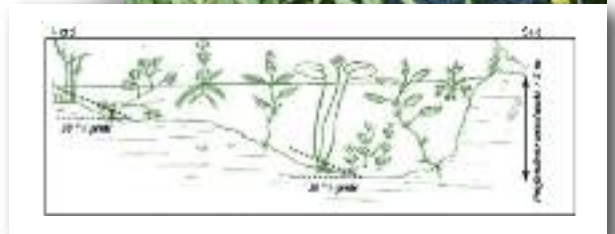
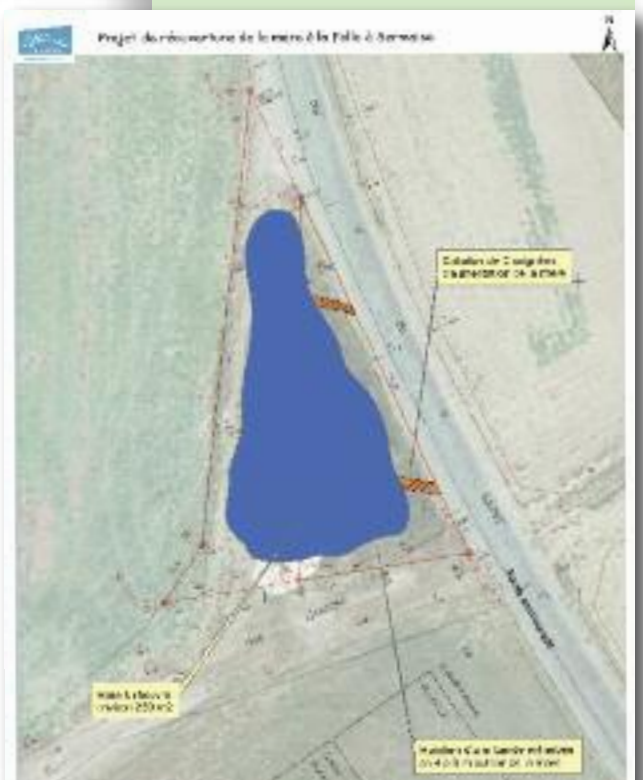


Schéma de mare aux formes naturelles, aux profondeurs diversifiées.





Les abords et la végétalisation de la nouvelle berge

Il est préférable de prévoir un espace aux abords de la mare afin d'optimiser l'accueil de la faune par des zones refuges (tas de bois, de pierre, perchoirs, etc). Cet espace ne sera pas fauché.

Les eaux de ruissellement de la route transiteront via une zone enherbée appelée « saignée », permettant ainsi l'apport d'eaux moins chargées en polluants ou matières organiques.

La mare sera entourée d'une bande enherbée d'au moins **4 mètres** afin d'éviter son eutrophisation par les intrants et l'impact des pesticides.

Afin d'accroître la rapidité de colonisation, on disposera de la **terre végétale** autour de la mare sur une largeur **de 2,5 m et de 25 cm de hauteur**. On veillera à ce que cette terre ne présente pas de banque de graines d'espèces végétales invasives.



Exemple de la répartition des plantes dans la mare

La colonisation animale

L'introduction d'espèces animales sur le site **est proscrite** car de nombreuses espèces animales sont protégées notamment les amphibiens, leur capture et déplacement étant réglementés.

Les poissons, canards, tortues... ou autres animaux exotiques ne doivent pas être introduits, car ils se nourrissent de végétaux aquatiques, de larves d'insectes ou d'amphibiens. Ces animaux peuvent ainsi bouleverser les équilibres biologiques.

La période d'intervention

Le démarrage des travaux se fera dès la fin de la période de gel.

La période **de plantation** sera de **mars à juin**.

La protection des plantations

Un grillage assez rigide (type grillage à poules) sera mis en place de façon temporaire sur le pourtour de l'aménagement de manière à éviter toute intrusion ou destruction par les animaux.



Iris faux acore

Salicaire commune



Myosotis des marais

Populage des marais





Un filet sur la partie supérieure viendrait compléter le dispositif comme le montrent les figures suivantes.



Hélophytes consommés sur une risberme sans protection (Juine à Saclas)



Adaptation : risberme avec protection (Juine à Saclas)

L'APRES TRAVAUX ET L'ENTRETIEN

La mare réagira vite aux travaux menés. Dans un premier temps un déséquilibre pourra apparaître avec le développement important de végétaux flottant (algues, lentilles d'eau, etc.). Le milieu devrait de lui-même retrouver un équilibre.

Pour rester en bonne santé, les mares ont besoin d'une surveillance régulière et d'interventions ponctuelles.

L'entretien régulier des mares, qui sera réalisé par les employés communaux, se fait entre **octobre et février**, période la moins traumatisante pour les habitants de la mare. Cela consiste à :

- Retirer les végétaux morts (branches coupées, feuilles mortes...),
- Eclaircir les plantes pour favoriser l'ensoleillement,
- Préserver la surface en eau en faisant un curage si la couche de vase est très épaisse. Afin de limiter l'impact, il est conseillé de répartir l'intervention sur 3 ans en ne curant qu'un tiers de la mare chaque année et de laisser les matériaux extraits séjourner quelques jours sur les berges pour que les animaux s'y trouvant puissent rejoindre l'eau.



LES POLLINISATEURS

Meloboris abjectus

Abelles domestiques et sauvages
Elles font partie des animaux les plus connus. Elles assurent la pollinisation des plantes à fleurs en « butinant » le nectar de celles-ci et les graines et de plus, elles protègent par leurs piqûres les plantes malades qui leur offrent de quoi se nourrir (jaunes coquelicots, mouches pilaécides, etc.).

PHYT'EAUX CITÉS

Depuis 2016, élus et personnels communaux se sont engagés pour réduire considérablement l'utilisation des produits phytosanitaires sur notre commune. Cet effort est aujourd'hui récompensé par l'obtention des 4 trèfles du diplôme Phyt'eaux Cités, avec la mention zéro phyto.

Nous vous rappelons qu'à partir de janvier 2017, l'article 68 de la loi relative à la transition énergétique interdit l'emploi par les personnes publiques des produits phytosanitaires, pour l'entretien des espaces verts, forêts et promenades accessibles au public, ainsi que sur les voiries. Ces mêmes produits seront également interdits à la vente en libre-service aux particuliers à partir de janvier 2017.

LES DÉCOMPOSEURS

Coléoptères
Envoyés des feuilles mortes et des bois morts, on les trouve souvent dans le compost. Pour faire le plein de leur réservoir, ils se nourrissent de la matière organique morte. Ils sont indispensables pour décomposer la matière morte et la transformer en humus.

Ver de terre
Il est à la fois laborieux et efficace. Il creuse de longues galeries pour aérer le sol et décomposer la matière morte. Évitez de retourner la terre pour ne pas le perturber.



Spectacle de Noël

Le 8 décembre, nous avons été à la Grange, voir un spectacle de magie.

Le magicien a fait apparaître une colombe et il nous a fait participer à d'autres tours de magie. On était étonnés, c'était époustouflant !

Nous remercions la Mairie pour les jeux, le goûter et le spectacle.

La classe de CP/CE2

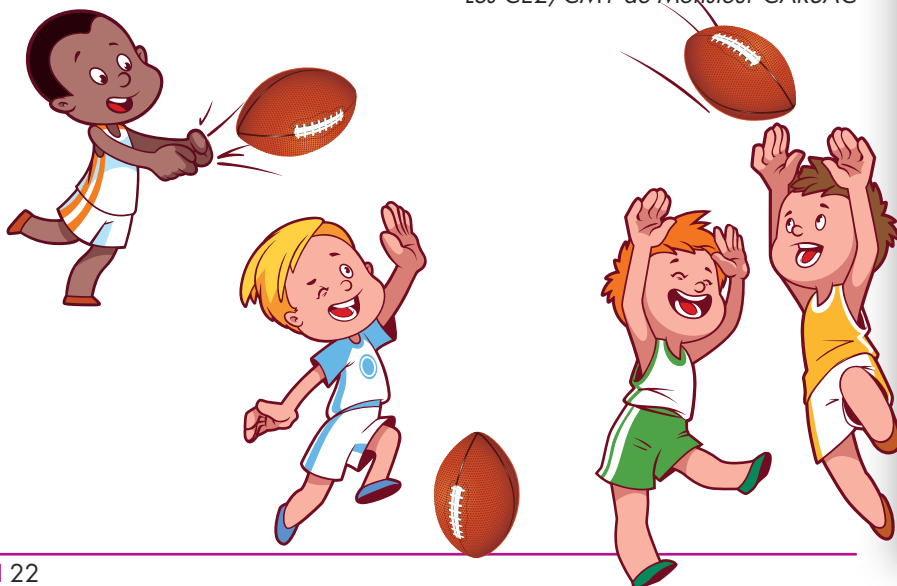


Pratique du Rugby

Sur plusieurs jeudis après-midis, nous sommes allés avec les CM1/CM2 de Madame PELOILLE pratiquer le rugby. Nous étions entraînés par Bénédicte au stade de Sermaise. Là-bas, la pratique se faisait par niveau de classe.

Les deux classes auront encore quelques séances au printemps afin de préparer un tournoi entre plusieurs écoles. Ce tournoi aura lieu à Dourdan au mois de Mai.

Les CE2/CM1 de Monsieur CARSAC



RUES DE SERMAISE EN FÊTE

Rue de la Charpenterie
Nous cueillons des pissenlits.

Rue de la Chapelle,
Nichent des hirondelles.

Rue des Sources,
Nous organisons une course.

Rue Jourdain,
Gambadent trois petits lapins.

Chemin des Brosses,
Se court un moto-cross.

Rue du Souffle-Cul,
Très belle avenue.

Rue de la Grenouillère,
Roulent les affaires.

Rue de Mondétour,
Les gens ont beaucoup d'humour.

Rue des Bienvenues,
Les riverains sont très connus.

Rue Paul Blot,
On expose de magnifiques tableaux.

Rue de la Grosse Haie,
Les enfants arrivent en balai !

Grande Rue, plein de chahut !

*Création collective de la classe
de CM1/CM2*



L'intervention de Marie sur les déchets

Le 3 Janvier, Marie est venue nous parler des déchets et des poubelles, en nous proposant trois ateliers.

Marie nous a raconté où étaient jetées les ordures à différentes époques de l'histoire. Après, elle nous a donné à tous un petit carnet et des vignettes à découper et à coller dans l'ordre chronologique.

Après avoir collé et corrigé, nous avons fait trois ateliers : le premier consistait à trier les déchets qui étaient contenus dans les poubelles. Le deuxième était un exercice pour fabriquer un objet avec une matière première.

Le troisième atelier servait à calculer quelle masse de déchets jetaient plusieurs personnes.

J'ai bien aimé cette visite ; elle m'a appris beaucoup de notions sur les déchets.

J'ai aussi apprécié les exercices car ils étaient passionnants.

Charles Matignon CM2



Papiers - Concours ... jusqu'au 31 Mars 2017

Marie, une intervenante, est venue dans toutes les classes pour travailler sur les déchets. Nous avons reconstitué le contenu d'une poubelle. On s'est aperçu qu'il y avait trop de déchets et que ça pollue la Terre. Nous avons vu que nous pouvions diminuer les déchets en les triant et en les recyclant. Toutes les classes vont participer au jeu-concours « A vos Marques! Prêts?? PAPIERS!!! » sur le tri des papiers. Chaque classe a une poubelle à papier, et le soir, un enfant va la vider dans la grande poubelle. Régulièrement, les papiers seront déposés dans la borne de la commune.

La classe de CE1



ASLS Gala de danse

Le 10 et 11 Juin 2016 a eu lieu notre gala de danse clôturant l'année de danse au sein de l'ASLS avec nos huit professeurs super motivés pour ce sympathique spectacle.

Nos enseignants sont, pour le modern jazz et selon les âges à partir de 5 ans : Angélique Papadopoulos, Alice Fossier, Clotilde Delsuc, Maéva Cerdan et Nathalie Béra. C'est Mélanie Leccia qui enseigne la danse classique et Layka Marchand s'occupe de la danse "cabaret". Le break dance est dispensé aux filles et garçons à partir de 8 ans par Yann Routis.

Comme à l'accoutumée, la salle de spectacle du Centre Culturel René Cassin de Dourdan a affiché complet pour les trois représentations et il y avait presque 200 danseurs et danseuses en coulisse. Ce fut un plaisir une fois de plus d'admirer toutes ces chorégraphies s'enchaînant à un rythme effréné et emportées par les musiques si différentes, gérées cette année par Gabin Fournier.

J'aimerais vraiment remercier par une mention spéciale tous les bénévoles, parents ou amis, sans qui ce spectacle ne pourrait se dérouler, les mamans venues aider Fanfan à découper ou coudre tous ces jolis costumes, celles qui en coulisses surveillent, rassurent ou coiffent, les gardiens des portes évitant les intrusions intempestives ou les dispersions des groupes aux alentours de la salle, les élèves aidant au placement dans la salle ou à faire le ménage malgré la fatigue, les dons de gâteaux faits maison pour l'entracte et les amis qui vendent les boissons au bar ... et j'en oublie certainement.

Merci à Daniel Morin pour les magnifiques photos de nos artistes et le dvd du spectacle 2016 toujours disponible au prix de 16 € auprès de Fanfan.

Attention : les rendez vous pour le prochain gala seront

le samedi 10 juin 2017 à 14h et 20h et

le dimanche 11 juin 2017 à 14h30.

(Pas de séance le vendredi soir, billets vendus uniquement dans les cours, aux permanences du mercredi matin ou par courrier)

Vous souhaitez nous rejoindre pour participer à l'organisation de ce super évènement ? N'hésitez pas, toutes les aides, même ponctuelles seront les bienvenues... Contactez nous.

Responsable Danse ASLS Françoise Delafraye 06 15 96 68 78.



ASLS Jogging

Les courses du golfe

Fin juin 2016, les coureurs et marcheurs de l'ASLS se sont donnés rendez-vous à Vannes pour participer aux différentes épreuves du Raid du golfe du Morbihan.

Les plus expérimentés ont défié le Grand raid 177 km. Un parcours riche et diversifié entre routes et sentiers que nos coureurs ont réalisé de jour et de nuit sans s'arrêter en 30 heures.

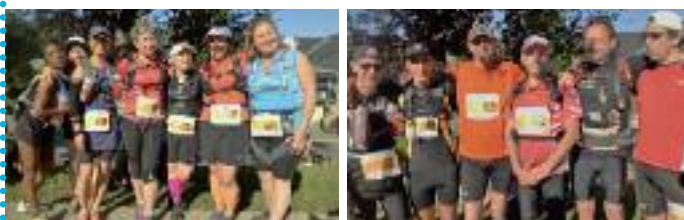
Les autres coureurs, tout aussi méritants, ont choisi de se mesurer au Raid 87 km, au Trail 56 km, ou à la Ronde des douaniers 36 km.

Dans l'effort, tous ont pu admirer les paysages offerts par le Golfe du Morbihan en courant le long des chemins côtiers.

Enfin, l'épreuve de marche nordique 28 km a réuni les marcheurs confirmés et ceux qui ont découvert l'activité en septembre.

Tous ont réussi à relever les défis personnels qu'ils s'étaient lancés, accompagnés par les encouragements et la bonne humeur du groupe et des supporters.

En courant ou en marchant, en route vers 2017 pour de nouvelles aventures! Cette année, ce seront les courses sur route de Cheverny le 1^{er} avril et les courses natures de la Transju'trail le 4 juin 2017.



ASLS Musique

Des cours de musique, piano et guitare sont dispensés à l'ASLS, cours individuels d'une demi heure d'instrument.

Ceux-ci sont subventionnés par la mairie de Sermaise à la hauteur de 165 € par adhérent habitant la commune.

Au mois de juin, et de façon facultative, les adhérents et leurs parents ou amis se retrouvent pour une audition suivie d'un pot de l'amitié pour clôturer l'année.

ASLS Babygym Multisports

A l'ASLS, nos petits de 18 mois à 36 mois ont également leurs activités. Emilie notre professeure spécialisée en Babygym dispense 2 cours, le mercredi de 10h à 12h. Les enfants, aidés de leurs parents, s'exercent sur un parcours adapté à leurs capacités : tunnel, trampoline, tapis ... Les plus grands de 3 à 5 ans ne sont pas oubliés avec un cours de multisports le jeudi de 17h à 18h. Ce cours se décline en 3 temps : échauffement, parcours et initiation à un sport. Pour tous ces cours, le nombre de places est limité. Une pré-inscription est possible jusqu'à mi-juin à la permanence de l'ASLS, le mercredi de 10h à 12h.



ASLS Marche Nordique

La section marche nordique de l'ASLS, créée la saison dernière, a rencontré dès ses débuts un vif succès.

Tous les samedis matins, qu'il pleuve, qu'il vente ou qu'il fasse grand beau, de quelques personnes à une trentaine en fonction de la météo, les marcheurs se donnent rendez-vous pour une marche rapide avec bâtons d'une dizaine de kilomètres.

Tout cela se fait dans la bonne humeur, bien encadrés par Caroline BRUANDET notre responsable de section.

Nous découvrons ainsi les chemins et paysages, bien différents en fonction des saisons, de notre belle région à Sermaise et dans les alentours.

Les plus mordus se retrouvent également le mercredi soir pour peaufiner leur entraînement et faire du cardio. Nous participons régulièrement à quelques courses pour profiter d'autres paysages.





Le FCSR pour que le Football reste un plaisir

Même si les excellents résultats de notre équipe nationale à l'EURO 2016 n'ont pas eu les effets escomptés en terme d'adhésions au niveau de notre club, il n'en reste pas moins que le Football Club de SERMAISE-ROINVILLE continue de vivre et ses dirigeants, entraîneurs, éducateurs de se dévouer pour que l'ensemble de ses joueurs puissent pratiquer leur passion dans les meilleures conditions.

La saison 2015/2016 a apporté, sportivement, son lot de joies et de déceptions comme chaque saison.

Nos équipes de jeunes continuent de progresser grâce à la compétence et la générosité de leurs éducateurs qui savent inculquer à nos jeunes champions les valeurs du sport dans un esprit sportif, reconnu sur les terrains de l'Essonne où nos jeunes et leurs dirigeants sont souvent félicités.

Félicitations à notre équipe « anciens » qui relève, tous les dimanches matins, les défis imposés par la compétition. Et si les résultats ne sont pas toujours positifs, il reste le bonheur et la joie d'être ensemble pour fêter l'amitié après les matchs.

Quand à notre équipe senior, la descente en division inférieure a été évitée de justesse. Malheureusement, nous avons eu à déplorer quelques départs de joueurs majeurs de l'équipe.

Nous espérons que les jeunes, arrivés au club cette saison, sauront relever dignement les défis qui leurs seront proposés durant les saisons à venir.

Le FCSR a organisé en 2016 sa traditionnelle galette à la Grange de Malassis de Roinville.

Grâce à la motivation de ses dirigeants et quelques bonnes volontés, le club a réussi à organiser une soirée conviviale et festive où les 120 convives ont pu apprécier les talents culinaires de l'un de nos vétérans, bénévole auprès des enfants du club, et de ses 2 adjoints.

Le concert du Groupe ROSE WOOD a eu le succès attendu grâce à ses reprises des années 80/90 et au dynamisme apporté par ses musiciens

Enfin, notre DJ (Anaïs) a fait danser tout ce beau monde jusqu'au petit matin.

Dans la rubrique nouveauté, la CCDH a doté le club d'un magnifique chalet qui servira de vestiaire à nos enfants en cas de besoin et également de lieu de convivialité, le dimanche matin, en cas de mauvais temps.

L'équipement du chalet, à la charge du club, se termine grâce à des courageux qui ont affronté le froid de décembre pour que début 2017 tous nos adhérents puissent en bénéficier.

Le club est ouvert à toutes les bonnes volontés pour diriger, entraîner, accompagner nos joueurs.



L'équipe U6-U7 et U8-U9



L'équipe U10-U11



L'équipe U12-U13



L'équipe VETERANS



Ensemble, petits et grands !

Cette association de Sermaise organise différentes manifestations (bourses de puériculture, carnaval), dont certaines en collaboration avec l'équipe enseignante (marché de Noël, Fête des écoles).

Les bénéfices réalisés au cours de ces actions permettent de financer les besoins et demandes des écoles maternelle et élémentaire.

Pour l'année scolaire 2015-2016, grâce à votre participation lors de nos différentes manifestations, nous avons pu financer les animations suivantes :

- Journées Kapla pour la maternelle et l'élémentaire,
- Visite du château de Vaux Le Vicomte pour les classes de maternelle,
- Achat d'une télévision pour l'école maternelle,
- Sortie à l'Espace Rambouillet pour les CP,
- Achat d'un appareil photo numérique et de deux filets de basket pour l'école élémentaire,
- Achat d'un kit d'entraînement cirque pour la Fête des écoles 2016 (école élémentaire),
- Participation à l'initiation « chiens de traîneaux » pour la classe de neige des CM2.

Carnaval

Les enfants et parents ont été nombreux à venir défiler ce samedi 9 mars 2016.

Comme chaque année, le cortège sécurisé est parti de l'école élémentaire jusqu'à La Grange où les enfants ont pu jouer et se restaurer... grâce aux nombreux gâteaux cuisinés par les mamans.

Un grand merci pour eux !

Quant aux adultes, ils ont pu apprécier le pot de l'Amitié offert par la municipalité.

Ensemble,
petits
et grands !





Ensemble,
petits
et grands !

Fête des Écoles

Le spectacle de la Fête des Écoles du 18 juin 2016 a débuté cette année par une chorale réunissant TOUS nos chanteurs en herbe : Petits et Grands ont repris en chœur la chanson des Kids United « On écrit sur les murs... »

Ensuite, les enfants de la maternelle, suivis par ceux de l'école élémentaire, ont présenté leurs spectacles et chansons. Le cirque était à l'honneur cette année, et nous avons pu assister à de nombreux numéros de qualité.

Merci à toute l'équipe enseignante !

Après l'apéritif (offert par la mairie, que nous remercions) et le repas, les enfants ont pu s'amuser à travers les nombreuses activités proposées : outre nos stands habituels comme les poneys, maquillage, vernis/manucure, karts à pédales, pêche aux canards, roue etc... ils ont pu également s'initier aux tirs aux nerfs, aux bulles géantes, et combats de « super héros ».

La tombola a connu également un grand succès, avec de très jolis lots tels que tablette numérique, appareil photo, machine à barbabapa ...

Nous tenons à remercier toutes les personnes venues nous aider à installer, tenir et ranger les stands.

Nous avons toujours et encore besoin de vous : parents, grands-parents, frères et sœurs... C'est grâce à l'aide de chacun que la Fête des Écoles est un événement festif clôturant l'année scolaire en beauté pour le plus grand bonheur de nos enfants.

Merci à tous et rendez-vous l'année prochaine !

Bourse d'Automne

Avec près de 50 exposants, la 16^{ème} édition de notre bourse automne-hiver a connu, une fois de plus, un franc succès ! De nombreux visiteurs attendaient impatiemment l'ouverture des portes ce samedi 1^{er} octobre 2016 pour découvrir et chiner vêtements, livres, jouets, matériel de puériculture dans une ambiance toujours aussi conviviale.





Marché de Noël

Ce vendredi 16 décembre, le Père-Noël a ouvert le marché de Noël, en entraînant, au son de ses clochettes, parents et enfants.

Ces derniers ont pu montrer avec fierté à leurs parents les objets confectionnés avec leur enseignant(e). Chacun a pu acquérir des petits cadeaux ou décorations de Noël sur le stand EPG et la buvette a réchauffé les visiteurs avec ses vins chauds et chocolats chauds. Notre conteuse Claude a captivé l'attention de nos enfants avec de belles histoires de Noël.



A la nuit tombée, toujours dans une ambiance chaleureuse, tout le monde s'est réuni dans la cour pour le lâcher d'une quarantaine de lanternes... Ce fut un spectacle magique, pour la joie des petits et des plus grands !

Nous tenons à remercier les directrices Mesdames Cella et De Oliveira, les enseignants, la Mairie, le Père-Noël, Madame Gény-Gross ainsi que les parents bénévoles pour leur aide précieuse avant, pendant et après le marché de Noël : Magalie, Sophie, Tania, Florent, Julien et Nicolas.

Ensemble,
petits
et grands !

Nouvelle équipe

Cette année est marquée par le renouvellement de notre équipe dont voici la composition suite à notre Assemblée Générale du 14 novembre 2016 :

Président :	David Millon
Vice-président :	François Hélie
Trésorière :	Cécile Farjaudou
Trésorière suppléante :	Rita Rieder
Secrétaire :	Josiane Willig
Secrétaire suppléante et Webmaster :	Stéphanie Bontés

N'hésitez pas à consulter notre site internet : petits-et-grands.e-monsite.com

Tous à vos agendas !
Voici les dates incontournables pour la saison 2017.





Naissance d'une association : " Sauvons le patrimoine de Sermaise "

Notre patrimoine historique et culturel a besoin d'être protégé, pour être transmis aux générations futures dans de bonnes conditions.

Concernant l'église de Sermaise, dont la toiture s'est fortement dégradée ces dernières décennies, la Mairie ne peut pas financer à elle seule sa rénovation.

Nous nous sommes rapidement posés la question :
"comment financer cette rénovation ? "

La création d'une association pouvait permettre d'aider à réunir des fonds, de la part des particuliers et des entreprises.

Le premier pas a été effectué le 16/06/2016 avec la naissance de l'association : " Sauvons le Patrimoine de Sermaise".

Dans un premier temps, notre objectif concernera la réfection de la couverture de l'église Sainte Anne inscrite à l'inventaire supplémentaire des monuments historiques. Au fil du temps, l'édifice s'est dégradé et des fuites dans la couverture ont endommagé la charpente.

La Mairie a commandé deux études à M. Berhault, architecte spécialisé dans la rénovation des monuments historiques, en 2012 et en 2015. Ces études ont détaillé les problèmes sur la charpente, et en ont expliqué les causes.

Comme plusieurs communes l'ont fait aux alentours (par exemple Les Granges le Roi), le projet est de mettre en place une convention tripartite, entre :

- la mairie, qui sera maître d'œuvre pour les futurs travaux, et qui prendra en charge les demandes de subvention,
- la fondation du patrimoine qui reversera au maître d'ouvrage l'intégralité des sommes recueillies, plus un abondement,
- et l'association « sauvons le Patrimoine de Sermaise », qui fera la promotion du patrimoine historique auprès des habitants, et qui récoltera les fonds,

Les démarches sont donc en cours, avec M. Ollier, Délégué Départemental Adjoint de l'Essonne à la Fondation du Patrimoine.

Des demandes de subventions vont également être adressées par la Mairie à la Région, au Conseil Départemental et la DRAC (Direction Régionale des Affaires Culturelles).

Dans le cadre de notre association, divers projets sont envisagés :

- Répertorier les éléments du mobilier classés ou inscrits, au sein de l'église.
- Numériser des photographies et cartes postales anciennes qui seront mises en ligne sur notre site.
- Organiser des actions ponctuelles pour récolter des fonds : concerts, expositions...

Particuliers, entreprises, commerçants, artisans...

Chacun peut apporter sa participation et devenir acteur de cette sauvegarde tout en bénéficiant d'une réduction fiscale à hauteur de 66 % (pour les entreprises, déduction de 60 % du montant de votre don, dans la limite de 0,5 % du chiffre d'affaires réalisé au titre de l'exercice).

Apportez votre soutien pour sauvegarder ce patrimoine Sarmate.

Vous pouvez également venir nous aider à l'association, nous aurons besoin de bénévoles lors des manifestations.



Contacts :

sermaise.patrimoine@gmail.com
www.sermaisepatrimoine.fr

Rejoignez-nous sur Facebook

Membres du bureau :
Isabelle DAVIOT (Présidente)
Gwendoline MYRAN (Secrétaire)
Jean François MILARD (Trésorier)

Sermaise Electro Modélisme



Le club Sermaise Électro Modélisme se développe. 2016 nous a permis de nous installer sur le terrain fourni par notre commune bien aimée. Le tracé de la piste a été réalisé. Nous avons construit un podium de pilotage avec des matériaux de récupération. La participation du club aux forums des associations de Sermaise et de Dourdan, ainsi qu'au salon du modélisme de Dourdan, nous a permis de nous faire connaître et de finir l'année avec 34 adhérents. Pour 2017, le club continue sur sa lancée, nous devrions atteindre les 40 adhérents avec l'arrivée des beaux jours. En 2017, nous allons inaugurer une nouvelle activité sur le terrain : le CRAWLER, discipline de franchissement d'obstacles que nous vous présenterons en Septembre. Nous préparons aussi d'autres surprises.

A bientôt. SEM



Une nouvelle association à Sermaise

CLAMEVASION

C'est prochainement, de la culture, des loisirs, de l'art, des ateliers, des animations, des sorties et des manifestations.

ATELIERS

Atelier Théâtre : La Compagnie Théâtrale «**EVASION**» - Avec concentration, relaxation, expression orale et gestuelle vous découvrirez la scène et exprimerez vos talents dans cette pratique ouverte à tous. Vous avez envie de monter sur les planches, venez nous rejoindre pour participer à un spectacle de fin d'année. Cours Ados (à partir de 16 ans) et Adultes le vendredi à 20 h salle Paul Blot à Sermaise.

(Inscription : Ginette Joannis au 06.20.54.41.64).

Atelier informatique : Pour les débutants qui veulent se familiariser avec les ordinateurs.

Les dates vous seront communiquées prochainement.

(Inscription : Jean-François Carle au 06.20.34.26.58).

Clamévasion : ce sont des activités enfants, adultes et seniors.

Contacts Clamévasion : Dominique Pouillier 06.87.52.08.01

Adhésion 2017 Clamévasion : 10 € adulte / 5 € enfant

LOISIRS ENFANTS

Des sorties et des stages pendant les vacances de Pâques.

MANIFESTATIONS

Soirée Cabaret à la Grange (date à venir)

Marché de Noël à la Grange début Décembre 2017 (date à confirmer)

EVASION ADULTES

Excursion à la journée, prévue le 8 juin 2017 :

«**Découverte entre Loire et canaux aux portes de la Sologne**», programme provisoire : Pont Canal de Briare - Château de Sully Sur Loire - Repas restaurant - Basilique de ST Benoît sur Loire - l'Oratoire Carolingien de Germigny - des - Prés - Promenade en bateau sur le canal d'Orléans (2h15).

clamevasion@gmail.com



Infos pratiques - Etat civil

PHARMACIE DE GARDE - ZONE DOURDAN		
JANVIER 2017 DIM. 1 ^{er}	CENTRE COMMERCIAL CROIX ST JACQUES - 91410 DOURDAN	01.64.59.86.77
DIM. 8	ACTION PHARMA 46, RUE RAYMOND LAUBIER 91410 DOURDAN	01.64.59.71.71
DIM. 15	PHARMACIE DE LA GARE - 1 RUE AMÉDÉE GUÉNÉE 91410 DOURDAN	01.64.59.55.40
DIM. 22	PHARMACIE DU CHÂTEAU - 22 RUE CHARTRES 91410 DOURDAN	01.64.59.86.14
DIM. 29	PHARMACIE DE GARLANDE - CCIAL DES GRANDES OUCHES - 91410 CORBREUSE	01.64.59.52.28
FEVRIER 2017 DIM. 5	CENTRE COMMERCIAL CROIX ST JACQUES - 91410 DOURDAN	01.64.59.86.77
DIM. 12	ACTION PHARMA 46, RUE RAYMOND LAUBIER 91410 DOURDAN	01.64.59.71.71
DIM. 19	PHARMACIE DE LA GARE - 1 RUE AMÉDÉE GUÉNÉE 91410 DOURDAN	01.64.59.55.40
DIM. 26	PHARMACIE DU CHÂTEAU - 22 RUE CHARTRES 91410 DOURDAN	01.64.59.86.14
MARS 2017 DIM. 5	PHARMACIE DE GARLANDE - CCIAL DES GRANDES OUCHES - 91410 CORBREUSE	01.64.59.52.28
DIM. 12	CENTRE COMMERCIAL CROIX ST JACQUES - 91410 DOURDAN	01.64.59.86.77
DIM. 19	ACTION PHARMA 46, RUE RAYMOND LAUBIER 91410 DOURDAN	01.64.59.71.71
DIM. 26	PHARMACIE DE LA GARE - 1 RUE AMÉDÉE GUÉNÉE 91410 DOURDAN	01.64.59.55.40
AVRIL 2017 DIM. 2	PHARMACIE DU CHÂTEAU - 22 RUE CHARTRES 91410 DOURDAN	01.64.59.86.14
DIM. 9	CENTRE COMMERCIAL CROIX ST JACQUES - 91410 DOURDAN	01.64.59.86.77
DIM. 16	PHARMACIE DE GARLANDE - CCIAL DES GRANDES OUCHES - 91410 CORBREUSE	01.64.59.52.28
LUN. 17 - Pâques	PHARMACIE DE GARLANDE - CCIAL DES GRANDES OUCHES - 91410 CORBREUSE	01.64.59.52.28
DIM. 23	ACTION PHARMA 46, RUE RAYMOND LAUBIER 91410 DOURDAN	01.64.59.71.71
DIM. 30	PHARMACIE DE LA GARE - 1 RUE AMÉDÉE GUÉNÉE 91410 DOURDAN	01.64.59.55.40
MAI 2017 Lundi 1 ^{er} - Fête du Travail	PHARMACIE DE LA GARE - 1 RUE AMÉDÉE GUÉNÉE 91410 DOURDAN	01.64.59.55.40
DIM. 7	ACTION PHARMA 46, RUE RAYMOND LAUBIER 91410 DOURDAN	01.64.59.71.71
LUN. 8 - (Victoire 45)	ACTION PHARMA 46, RUE RAYMOND LAUBIER 91410 DOURDAN	01.64.59.71.71
DIM. 14	PHARMACIE DE GARLANDE - CCIAL DES GRANDES OUCHES - 91410 CORBREUSE	01.64.59.52.28
DIM. 21	CENTRE COMMERCIAL CROIX ST JACQUES - 91410 DOURDAN	01.64.59.86.77
JEU. 25 - Ascension	PHARMACIE DU CHÂTEAU - 22 RUE CHARTRES 91410 DOURDAN	01.64.59.86.14
DIM. 28	PHARMACIE DU CHÂTEAU - 22 RUE CHARTRES 91410 DOURDAN	01.64.59.86.14
JUIN 2017 DIM. 4	PHARMACIE DE LA GARE - 1 RUE AMÉDÉE GUÉNÉE 91410 DOURDAN	01.64.59.55.40
LUN. 5 - L.Pentecôte	PHARMACIE DE LA GARE - 1 RUE AMÉDÉE GUÉNÉE 91410 DOURDAN	01.64.59.55.40
DIM. 11	PHARMACIE DU CHÂTEAU - 22 RUE CHARTRES 91410 DOURDAN	01.64.59.86.14
DIM. 18	PHARMACIE DE GARLANDE - CCIAL DES GRANDES OUCHES - 91410 CORBREUSE	01.64.59.52.28
DIM. 25	CENTRE COMMERCIAL CROIX ST JACQUES - 91410 DOURDAN	01.64.59.86.77

SOUS RESERVE DE CHANGEMENTS

<http://monpharmacien-idf.fr>

Médecin de garde le week end :
Maison médicale de garde : 01.64.46.91.91
SOS médecin de l'Essonne : 08.26.88.91.91



PHARMACIE DE GARDE - ZONE DOURDAN

JUILLET 2017 DIM. 2	ACTION PHARMA 46, RUE RAYMOND LAUBIER 91410 DOURDAN	01.64.59.71.71
DIM. 9	PHARMACIE DE LA GARE - 1 RUE AMÉDÉE GUÉNÉE 91410 DOURDAN	01.64.59.55.40
VEN. 14 - Fête Nationale	PHARMACIE DE GARLANDE - CCIAL DES GRANDES OUCHES - 91410 CORBREUSE	01.64.59.52.28
DIM. 16	PHARMACIE DU CHÂTEAU - 22 RUE CHARTRES 91410 DOURDAN	01.64.59.86.14
DIM. 23	PHARMACIE DE GARLANDE - CCIAL DES GRANDES OUCHES - 91410 CORBREUSE	01.64.59.52.28
DIM. 30	CENTRE COMMERCIAL CROIX ST JACQUES - 91410 DOURDAN	01.64.59.86.77
AOÛT 2017 DIM. 6	ACTION PHARMA 46, RUE RAYMOND LAUBIER 91410 DOURDAN	01.64.59.71.71
DIM. 13	PHARMACIE DE LA GARE - 1 RUE AMÉDÉE GUÉNÉE 91410 DOURDAN	01.64.59.55.40
MAR. 15 - Assomption	CENTRE COMMERCIAL CROIX ST JACQUES - 91410 DOURDAN	01.64.59.86.77
DIM. 20	PHARMACIE DU CHÂTEAU - 22 RUE CHARTRES 91410 DOURDAN	01.64.59.86.14
DIM. 27	CENTRE COMMERCIAL CROIX ST JACQUES - 91410 DOURDAN	01.64.59.86.77
SEPTEMBRE 2017 DIM. 3	PHARMACIE DE GARLANDE - CCIAL DES GRANDES OUCHES - 91410 CORBREUSE	01.64.59.52.28
DIM. 10	ACTION PHARMA 46, RUE RAYMOND LAUBIER 91410 DOURDAN	01.64.59.71.71
DIM. 17	PHARMACIE DE LA GARE - 1 RUE AMÉDÉE GUÉNÉE 91410 DOURDAN	01.64.59.55.40
DIM. 24	PHARMACIE DU CHÂTEAU - 22 RUE CHARTRES 91410 DOURDAN	01.64.59.86.14
OCTOBRE 2017 DIM. 1 ^{er}	PHARMACIE DE GARLANDE - CCIAL DES GRANDES OUCHES - 91410 CORBREUSE	01.64.59.52.28
DIM. 8	CENTRE COMMERCIAL CROIX ST JACQUES - 91410 DOURDAN	01.64.59.86.77
DIM. 15	ACTION PHARMA 46, RUE RAYMOND LAUBIER 91410 DOURDAN	01.64.59.71.71
DIM. 22	PHARMACIE DE LA GARE - 1 RUE AMÉDÉE GUÉNÉE 91410 DOURDAN	01.64.59.55.40
DIM. 29	PHARMACIE DU CHÂTEAU - 22 RUE CHARTRES 91410 DOURDAN	01.64.59.86.14
NOVEMBRE 2017 MER. 1 ^{er} - Toussaint	PHARMACIE DU CHÂTEAU - 22 RUE CHARTRES 91410 DOURDAN	01.64.59.86.14
DIM. 5	PHARMACIE DE GARLANDE - CCIAL DES GRANDES OUCHES - 91410 CORBREUSE	01.64.59.52.28
SAM. 11 - Armistice 1918	CENTRE COMMERCIAL CROIX ST JACQUES - 91410 DOURDAN	01.64.59.86.77
DIM. 12	CENTRE COMMERCIAL CROIX ST JACQUES - 91410 DOURDAN	01.64.59.86.77
DIM. 19	ACTION PHARMA 46, RUE RAYMOND LAUBIER 91410 DOURDAN	01.64.59.71.71
DIM. 26	PHARMACIE DE LA GARE - 1 RUE AMÉDÉE GUÉNÉE 91410 DOURDAN	01.64.59.55.40
DECEMBRE 2017 DIM. 3	PHARMACIE DU CHÂTEAU - 22 RUE CHARTRES 91410 DOURDAN	01.64.59.86.14
DIM. 10	PHARMACIE DE GARLANDE - CCIAL DES GRANDES OUCHES - 91410 CORBREUSE	01.64.59.52.28
DIM. 17	CENTRE COMMERCIAL CROIX ST JACQUES - 91410 DOURDAN	01.64.59.86.77
DIM. 24	ACTION PHARMA 46, RUE RAYMOND LAUBIER 91410 DOURDAN	01.64.59.71.71
LUN. 25 - NOEL	ACTION PHARMA 46, RUE RAYMOND LAUBIER 91410 DOURDAN	01.64.59.71.71
DIM. 31	PHARMACIE DE LA GARE - 1 RUE AMÉDÉE GUÉNÉE 91410 DOURDAN	01.64.59.55.40
JANVIER 2018 LUN. 1 ^{er}	PHARMACIE DE LA GARE - 1 RUE AMÉDÉE GUÉNÉE 91410 DOURDAN	01.64.59.55.40
DIM. 7	PHARMACIE DU CHÂTEAU - 22 RUE CHARTRES 91410 DOURDAN	01.64.59.86.14

SOUS RESERVE DE CHANGEMENTS

<http://monpharmacien-idf.fr>



Bloc Notes

Pompiers 18

Gendarmerie 17

ou 01 64 56 60 34

SAMU 91 15

S.O.S. Médecin

08 26 88 91 91

Appel Urgence Européen

112

Enfance Maltraitée 119

Info Drogues 113

Centre Anti-poison

01 40 05 48 48

GDF Sécurité Dépannage

01 69 92 74 35

EDF Sécurité Dépannage

01 69 92 74 73

Eau (S.E.E)

01 64 94 36 50

Drogue Info Service

08 00 23 13 13

Sida Info Service

08 00 84 08 00

SOS Amitié

01 60 78 16 16

SOS Maltraitance

personnes âgées

01 64 99 81 73

SOS Violences conjugales

01 40 33 80 60

SOS Suicide

06 10 14 18 53



Infos pratiques - Etat civil

ALIMENTATION



I LA CAVE DU GOURMET

Vins, produits gastronomiques
Chemin du Pont de Bois - SERMAISE
☎ 01 64 59 42 36

AMENAGEMENT INTERIEUR



I AIM

Aménagement Intérieur Moderne
DOZIER Eric
800, avenue de Paris - SERMAISE
☎ 06 28 82 94 66 - 01 64 59 75 63

I ENTR. PATRICK MARCHAISSEAU

Travaux d'entretien peinture, papier peint, sol, carrelage mural, plomberie
Patrick Marchaisseau
105, route de Bellanger - SERMAISE
☎ 06 70 77 43 78
marchaisseau.patrick@orange.fr

I MS PEINTURE

Peintures int. & extérieurs / Revêtements murs
Michel SIGUEL
491 Rue Jourdain - SERMAISE
☎ 06 10 37 26 62 - 01 78 83 71.94

I STAUB Philippe

Pose, entretien, vitrification de parquets
66 rue Fosse Aux Chasseurs - SERMAISE
☎ 06 08 22 67 52 - 01 64 59 67 50

I TROUDET Marc

Vos travaux de A à Z ou presque
Marc TROUDET
258 Rue des Sarmates - SERMAISE
☎ 07 84 24 39 90 - 01 64 59 77 36

CARROSSERIE



I CARROSSERIE VINCENT

816, avenue de Paris - SERMAISE
☎ 01 64 59 82 70

CLINIQUE VÉTÉRINAIRE DU MARAIS



Docteur Thomas PESSIN
644, avenue de Dourdan - SERMAISE
☎ 01 64 59 29 00
lacliniquedumarais@gmail.com

DIVERS

I ARBOR & HOMME Arboriste élagueur

Rue des Rosières - SERMAISE
☎ 06 18 81 72 39

I BARBIER Gérard Brocante

Impasse Gâtines - SERMAISE
☎ 01 64 59 92 51

I BÉCAULT Lucie

Professeur de mathématiques indépendant
99, allée du bois - SERMAISE
☎ 06 70 38 04 77
Lucie.becault@gmail.com

I DONDON Franck

Entretien maison et jardin
Franck DONDON
33, Clos de la Loge
Hameau de Blancheface - SERMAISE
☎ 06 41 88 39 16

I ADOC GESTION

Formation sur logiciels, conseil et assistance
opérationnelle aux entreprises
Xavier BLONDELLOT
455, Grande Rue - SERMAISE
☎ 01 60 81 06 37

ÉLECTRICITÉ



I CGNElec

Installation / Dépannage électricité
Christophe GODFRIN
955, avenue de Paris - SERMAISE
☎ 06 75 23 44 81
cgnelec@yahoo.fr

FLEURS



I PERRIN Fleurs, plantes

37, avenue de Paris - SERMAISE
☎ 01 64 59 81 46

I VILLAVERDE

Fleurs, plantes, décorations
518, avenue de Dourdan - SERMAISE
☎ 01 64 59 30 96

DÉCHETTERIES

DÉCHETTERIE DE SAINT-CHÉRON

Chemin de la Juinière
06 82 38 06 76

LUNDI 9 H à 13 H
MARDI 14 H à 18 H
MERCREDI : FERMÉE
JEUDI 14 H à 18 H
VENDREDI 14 H à 18 H
SAMEDI 9 H à 13 H / 14 H à 18 H
DIMANCHE : FERMÉE

DÉCHETTERIE DE DOURDAN

ZI de la Gaudrée
14, avenue du 14 juillet
06 79 44 85 47

LUNDI 14 H à 18 H
MARDI : FERMÉE
MERCREDI 9 H à 13 H / 14 H à 18 H
JEUDI : FERMÉE
VENDREDI 14 H à 18 H
SAMEDI 9 H à 13 H / 14 H à 18 H
DIMANCHE 9 H à 13 H

ENCOMBRANTS :

UNIQUEMENT SUR RENDEZ-VOUS

DÉCHETS VÉGÉTAUX :

À PARTIR DU JEUDI 6 MARS
LES SEMAINES PAIRES

HORAIRES DE LA MAIRIE

MAIRIE DE SERMAISE

280, avenue Paul BLOT
91530 SERMAISE
01 64 59 82 27

Fax : 01 60 81 07 08

Adresse internet de la mairie :
accueil@mairie-sermaise.com
www.mairie-sermaise.com

LUNDI 9 H à 12 H et 14 H à 18 H
MARDI 9 H à 12 H et 14 H à 18 H
MERCREDI : FERMETURE
JEUDI 9 H à 12 H et 14 H à 18 H
VENDREDI 9 H à 12 H et 14 H à 18 H
SAMEDI tous les 1^{er} et 3^{ème} samedis
du mois 9 H à 12 H



MAÇONS



I ALFONSO Frères

Rue des Sources - SERMAISE
☎ 01 60 81 06 76

I INGERBAT

240 rue Boileau - SERMAISE
☎ 07 83 20 24 05
contact@ingerbat.fr

I LE CLEZIO Denis

Grande Rue - SERMAISE
☎ 01 64 59 76 65

I MOURA Carlos

Rue Paul Blot - SERMAISE
☎ 06 13 21 42 04

I OLIVERA

Avenue de Paris - SERMAISE
☎ 01 64 59 92 68

MENUISERIE



I MENUISERIE CT

Menuiserie, agencement intérieur et extérieur
Gérant : Thomas CARNEIRO
Avenue de Dourdan - SERMAISE
☎ 01 60 81 06 37

PAYSAGISTES



I KONCEPT PAYSAGE

Création & entretien jardin- Elagage
SCHERMULY Cédric
Route de la Charpenterie – SERMAISE
☎ 06 28 35 43 96

I ULV

Création de jardins
VUILLEMIN Ugo
25 Grande Rue – SERMAISE
☎ 01 69 58 20 50 - 06 09 88 12 51
ulv.ugovillemin@orange.fr

I VERTICAL VÉGÉTAL

Paysagiste d'intérieur - Armelle Vidal
Rue Robin - SERMAISE
☎ 06 09 90 11 23

PLOMBIERS



I Mr CHAMBRUN PHILIPPE

Grande rue - SERMAISE
☎ 01 64 56 65 31 - 06 87 72 66 89

I CMC

Génie Thermique, Plomberie, Chauffage, Ventilation, Energies renouvelables
363, rue des Houches - SERMAISE
☎ 01 60 81 11 78 - Fax : 01 60 81 11 79
cmcidf@orange.fr

I Entreprise PCP

Route de Mondétour – SERMAISE
☎ 09 50 66 11 05 - 06 08 90 49 21

RAMONAGE-CHAUFFAGE



I Bruno DELPEUT

Tous types de conduits Entretien
Dépannage chaudière fuel bois gaz
145, route de Blancheface - SERMAISE
☎ 01 60 81 96 60 - 06 71 13 84 39

RESTAURATION



I LE PETIT RESTO

844, avenue de Dourdan - SERMAISE
☎ 01 60 81 92 15

ETAT CIVIL

NAISSANCES



LOISEAU FIDALGO Nathan, Félix, Nicolas	26.01.2016
QUÉRÉ Anaïs, Clémence, Louise	30.03.2016
DUCELLIER Manon, Emma, Julie	11.04.2016
BOTREL Lucas, André, Thierry	04.05.2016
MANTEAU Juliette, Isabelle, Yubei	30.05.2016
BERNARD CASTIGLIONI Awena, Enora, Marie	12.07.2016
PAYTRA Clément, Baptiste, Valentin	01.08.2016
DUGBE Cruz, Davis	12.08.2016
STAUB Isaac, Benjamin, Victor	15.08.2016
OHL Philippine, Lilas, Denis	30.08.2016
BARDOU LECLERC Louvia	17.09.2016
CROZIER Sacha, Maël	20.09.2016
SCHERMULY Maya	23.09.2016
DANTSE Julia, Bakop	28.09.2016
SIBOLD Apolline, Renée, Soleil	10.11.2016
LE NEGARET Gabriel, Angel, Denis	02.12.2016
FRANCHET Albane, Camille, Justine	30.12.2016

MARIAGES



Nathalie COCQ & André AUGUSTIN	16.04.2016
Catherine VAILLANT & Daniel GILBERT	16.04.2016
Sandrine BAZIN & Yannick TEIXEIRA	28.05.2016
Céline TISSERANT & Laurent GACHON	02.07.2016

DECES



DISEZ André, Ernest, Paul	17.03.2016
MAREST Max, André, Alphonse, Serge	19.03.2016
COCHET Georges, Jean, Ernest	06.05.2016
MARTY Gisèle née LE ROY	28.04.2016
DÉSIRÉ Gisèle, Raymonde, Roberte veuve CHEVALLIER	03.06.2016
CHELI Theopoula née CHELI	16.08.2016
LHOMME René, Albert, Paulin	19.08.2016
LOISON Simone née LOBET	20.08.2016
CHACHATY Claude, Antoine, Basile	17.11.2016
IMBACH Maurice, René	08.12.2016

**Commerçants ou artisans de la Commune,
pour figurer sur cette page,
n'hésitez pas à vous adresser à la Mairie.**

le Mag

