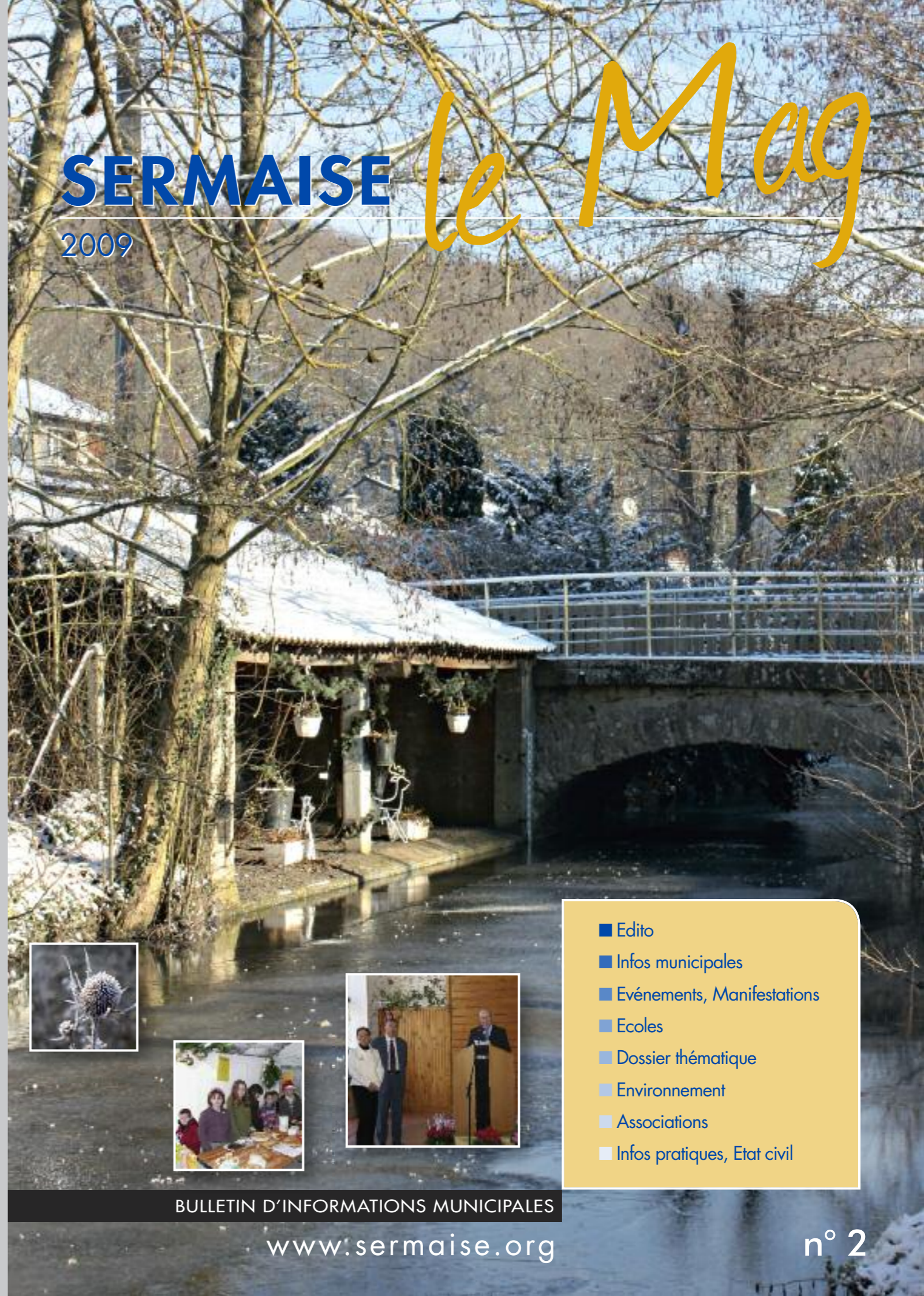


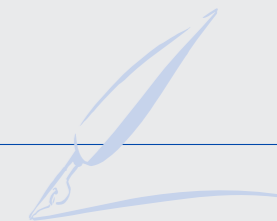


SERMAISE

2009



- Edito
- Infos municipales
- Événements, Manifestations
- Ecoles
- Dossier thématique
- Environnement
- Associations
- Infos pratiques, Etat civil



Le mot du Maire

Chères concitoyennes, chers concitoyens,

Avec une pensée toute particulière pour les malades et les plus démunis, nous nous sommes retrouvés samedi 3 janvier, pour la traditionnelle cérémonie des vœux.

Je tiens à remercier pour leur présence, Madame le Député, Monsieur le Sénateur et président de l'Association des Maires de France, Monsieur le Conseiller Régional, Mesdames et Messieurs les Maires, Maires Adjointes et Conseillers municipaux, Messieurs les représentants de la Gendarmerie Nationale, Madame la Directrice de l'école élémentaire, Mesdames et Messieurs les Présidents et membres d'association.

C'est avec un grand plaisir que j'ai présidé ces vœux 2009. Vous m'avez renouvelé votre confiance et avec ma nouvelle équipe, j'assurerai la continuité de mon engagement pour notre commune. Commune à laquelle nous sommes tous très attachés, tant pour son aménagement que pour son développement harmonieux.

L'année 2008 a vu aboutir notre intégration, par le Conseil Régional, au périmètre d'étude du Parc Naturel Régional de la Haute Vallée de Chevreuse. Notre Conseil Municipal a d'ores et déjà désigné les membres qui participeront à la révision de la Charte du Parc. Ceci se fera dans la continuité de notre adhésion à la Communauté de Communes du Dourdanois en Hurepoix, plusieurs communes de la CCDH ayant également intégré ce périmètre d'étude.

Cette intégration doit faire émaner de nouvelles idées, de nouveaux concepts, afin de valoriser notre patrimoine et assurer une meilleure qualité de notre urbanisme, plus respectueux de l'environnement. Certes, il nous faudra rester vigilants sur les contraintes qui pourraient nous être imposées.

Les aménagements prévus sur notre commune se poursuivent, vous les découvrirez au fil des pages de votre bulletin, qui dans sa nouvelle version, paraîtra deux fois par an.

Je profite de ces vœux pour souhaiter la bienvenue aux nouveaux habitants de Sermaise, qui partageront bientôt avec nous la joie de découvrir un marché le dimanche matin, sur le parking de la gare.

Mes remerciements et vœux, au seuil de la nouvelle année, iront aussi aux acteurs communaux, secrétaires, techniciens, dames de cantine ..., aux responsables des différentes associations, aux bénévoles et à tous ceux qui participent à l'animation de notre commune.

Au nom du Conseil Municipal de Sermaise, je forme pour chacune et chacun d'entre vous et pour vos familles, des vœux très sincères de santé et de bonheur.

Bonne année 2009 à tous !

Gérard Hautefeuille Monsieur Le Maire



AGENDA

7 FÉVRIER 2009

SOIRÉE MÉDIÉVALE organisée par l'ASLS
Renseignements : Mme MAQUERE 01 64 59 30 77

7 AU 15 MARS 2009

EXPOSITION DE PEINTURE organisée par la commission culture de la municipalité
Renseignements : Mairie 01 64 59 82 27

14 MARS 2009

CONCERT organisé par le comité des fêtes à la Grange
Renseignements : Mr. MILARD 01 60 81 61 37

28 MARS 2009

SOIRÉE DANSANTE organisée par le Football Club de Sermaise à la Grange
Renseignements : Mr. BESSE 01 64 59 42 47

5 AVRIL 2009

BOURSE PUÉRICULTURE à la Grange organisée par Ensemble Petits et Grands
Renseignements : Mme PARADIS 06 26 57 64 79

25 ET 26 AVRIL 2009

FÊTE DE LA SAINT GEORGES organisée par le comité des fêtes et la municipalité
Renseignements : Mr. MILARD 01 60 81 61 37

16 ET 17 MAI 2009

INTERVILLAGES A SERMAISE

7 ET 12 JUIN 2009

GALA DE DANSE DE L'ASLS
Renseignements : Mme MAQUERE 01 64 59 30 77
Répétitions 1 et 2 juin

21 JUIN 2009

FETE DE LA MUSIQUE organisée par l'ASLS
Renseignements : Mme MAQUERE 01 64 59 30 77

12 SEPTEMBRE 2009

FORUM DES ASSOCIATIONS

DIRECTEUR DE LA PUBLICATION :
Gérard HAUTEFEUILLE
RESPONSABLE DE LA COMMUNICATION :
Jean-Louis RINGUÉDÉ
COMITE DE REDACTION :
David CLABASSI,
Nicole DARTEVELLE,
Isabelle DAVIOT,
Valérie LACOSTE,
Isabelle LE JEUNE
Monique NOLIN-BEAUMONT.

Dépôt légal : à parution

RÉALISATION - IMPRESSION :
Pradeaux Communication . 91 650 Breuillet
Imprimé sur papier recyclé



- Édito**
p. 1 Le Mot du Maire
- Infos municipales**
p. 2 & 3 Travaux : Les Réalisations - Les Projets
- Événements, Manifestations**
p. 4 & 5 Marché de Noël et Téléthon
p. 6 Repas des anciens
- Écoles**
p. 6 & 7 Manifestations - Classe de neige
- Environnement**
p. 8 Environnement : PNR
- Dossier thématique**
p. 9 Sécurité
- Associations**
p. 10 & 11 Loto
La Fée Clochette
Concert Jazz ASAEP
Ensemble Petits et Grands !
Jazz live in Sermaise
- Infos pratiques, État civil**
p. 12 La SAVAREN
Convention animalière
Horaires de la Mairie
p. 13 Bloc Notes
Etat civil

La Commission Culture de la Mairie vous propose une exposition de peinture, « **Sur les chemins de l'imaginaire** ». Nous pourrons découvrir le travail de 5 peintres professionnels avec des sensibilités variées.

Cette exposition aura lieu dans la bibliothèque de l'école maternelle du 7 au 15 mars. Elle sera ouverte les samedis et dimanches de 10h à 19h avec une coupure le midi, et le mardi et jeudi de 16h à 19h30.

Nous profiterons du lieu pour organiser une rencontre entre les artistes et des groupes d'élèves. Nous vous y attendons nombreux pour découvrir des univers poétiques et des émotions différentes.

Travaux : les réalisations

- La rénovation du pignon de l'église a commencé et sera terminée dès que les conditions météorologiques seront plus favorables.
- Les travaux des trottoirs sont bien engagés rue de la Charpenterie et permettent enfin aux piétons de circuler en toute sécurité.
- Dans le cadre du programme d'aide à l'amélioration de la voirie, différents travaux ont été réalisés sur les routes de la commune. Malheureusement, l'arrêté d'attribution de la subvention est arrivé très tardivement en mairie. Les travaux, effectués sur ordre de la DDE par la société sélectionnée, ont ainsi été réalisés à une mauvaise période (température trop basse, intempéries), ce qui a entraîné des malformations, en particulier route de Bellanger.

Cette société va donc refaire les travaux, à ses frais, au printemps.

- La toiture de l'atelier de poterie est entièrement refaite, ce qui a permis d'assainir ce local.
- Le matériel informatique de l'école a été amélioré, à la grande joie des enfants et des enseignants.
- Un raque à vélo est installé sur la pelouse attenante à l'aire de jeux, ainsi que des bancs au niveau des terrains de boules.
- La pose d'une porte renforcée au local des anciens a permis d'améliorer la sécurité.



Les projets

- Après sa rénovation, la plus ancienne maison de Sermaise sera transformée en atelier poterie. En effet, le local actuel devient trop exigu face au succès de cette activité, proposée depuis maintenant 4 ans par l'ASLS.
- Un local technique, avec vestiaires, douche et rangements pour le petit matériel, va être aménagé en continuité du local poterie, pour nos employés municipaux.
- Plusieurs ralentisseurs seront installés sur la commune, vous trouverez une information détaillée dans le dossier thématique du Mag.
- Un projet est à l'étude pour la cour de la Grange, afin de revoir le revêtement au sol. Ceci permettra une utilisation bien plus agréable par tous les temps.
- Les terrains de boules seront rénovés au printemps. Une table de ping-pong et une table de pique-nique vont être installées à proximité.
- En vue de l'extension du préau de l'école élémentaire et de la réorganisation de la cour, le préfabriqué doit être détruit durant l'été.
- Des travaux vont être réalisés à la Noue de Bellanger, afin de favoriser l'écoulement des eaux pluviales.
- Dans un souci de maîtrise de l'énergie, l'intégralité des fenêtres de la Mairie, de la salle des mariages et de la bibliothèque, sera changée.
- La mare de Montfrix va être rénovée, avec la réfection d'une partie du muret et la pose de lices en bois pour la sécuriser.
- Nos chemins communaux seront équipés de panneaux d'interdiction pour les engins motorisés : 4x4, Quad, moto cross.
- Quant à notre cimetière, il va faire l'objet de plusieurs aménagements : extension du Colombarium, création d'un jardin du souvenir et rénovation d'une partie de la clôture.



TÉLÉTHON et Marché de Noël

Le samedi 6 décembre 2008 était un jour de fêtes à Sermaise. En effet, la Mairie et les associations Sarmates célébraient les 50 ans de l'Association Française contre les Myopathies et organisaient, à cet effet, le 22^{ème} Téléthon et le traditionnel Marché de Noël.

Les portes de la Grange se sont ouvertes à 9h30. Les activités pouvaient commencer !

Divers commerçants étaient présents pour animer la journée et proposer à la vente différents produits et objets, cadeaux idéaux à quelques jours de Noël.

Les enfants de l'école élémentaire ont également apporté leur soutien, laissons leur la parole :

« Le vendredi 5 décembre, les élèves de l'école de Sermaise ont cuisiné des gâteaux pour rapporter de l'argent au Téléthon. Samedi 6 décembre, nous les avons vendus à la Grange. Ensuite, certains enfants de l'école sont venus pour chanter à la chorale avec Mme Bruandet. Les spectateurs ont adoré. Le téléthon sert à récolter de l'argent pour trouver des remèdes aux maladies qui ne sont pas encore connues. Pour le Téléthon, nous avons récolté 227 euros par cette action. En tant qu'élèves nous avons été fiers de faire cette action de solidarité. »

Les CM1.

Les enfants ont ensuite pu décorer un sapin placé à l'extérieur de la Grange, avec des décorations réalisées par les élèves de l'école maternelle et quelques parents.

Puis, Mme Bruandet nous a présenté la chorale dans laquelle elle chante, « les Fêlés du vocal ».



Ses membres nous ont proposé un mémorable moment de création vocale originale !

Un apéritif a ensuite été offert par la Mairie. La restauration s'est faite sur place avec un large choix : pizzas, boudins, saucisses, poulet grillé, frites et marrons. La buvette offrait, comme à son habitude, le nécessaire pour se réchauffer ou se désaltérer. Fruits, crêpes et galettes complétaient avec bonheur un repas fort riche !

Moment fort : l'après-midi a vu arriver la Brigade des Pompiers de Saint-Chéron qui a investi la place devant la Mairie pour exposer son matériel, ses différentes tenues d'intervention et les techniques de sauvetage. Bien évidemment, la lance à incendie a recueilli le plus de succès. Les enfants ont pu tester la puissance de l'eau quand elle en sort et la force nécessaire pour tenir la lance.

Une exhibition de rollers partageait l'espace avec les pompiers. La place a ainsi vu beaucoup de monde, d'autant qu'elle était un point de passage vers le terrain de BMX, situé dans un champ, au-dessus des écoles. Petits et grands sont revenus couverts de boue, mais heureux d'avoir réussi un parcours rendu difficile par les conditions météorologiques. Quatre valeureux Vététistes les ont rejoints à la fin de leur parcours et ils ont testé les bosses et les tremplins.

Une fois les commerçants partis, la salle de la Grange a été investie par une troupe de théâtre d'enfants Sarmates. Ils nous ont offert une adaptation savoureuse du « Père Noël est une ordure ». Nous les félicitons pour leur courage et leur détermination. Ils ont d'ailleurs été chaleureusement applaudis par une audience fournie.

Deux jeunes filles du village sont ensuite montées sur scène pour proposer une courte exhibition de Modern Jazz. Leur talent a ébloui le public qui en désirait plus. Malheureusement, il était temps de clore cette journée de fête, de don et de partage. Vivement l'année prochaine !

Rappel : 2 040 € ont été récoltés et intégralement reversés à l'AFM.





Repas des anciens

Samedi 29 novembre 2008, nous nous sommes retrouvés pour le désormais traditionnel « Repas des Anciens » à la Grange.

Une centaine d'habitants de Sermaise ont répondu présents et se sont retrouvés autour d'un délicieux repas.

Les élus de la commune, dans leur grande majorité, ont participé à ce repas. Ils sont allés voir, les uns et les autres, pour partager cette après-midi de convivialité.

A la fin du repas, le groupe « l'Amidoret » a commencé à jouer, entraînant certains à danser et d'autres, à chanter.

Puis, chacun est rentré chez soi, ravi et heureux, de cette parenthèse animée. Nous nous sommes souhaités d'excellentes fêtes de fin d'année en nous donnant rendez-vous, l'année prochaine. A ce propos, nous devons préciser ici, les conditions d'invitation à ce repas. Il faut être âgé de 65 ans à la date du repas. Le conjoint n'ayant pas 65 ans est le bienvenu, mais il lui est demandé une participation. Elle était de 30 €, en 2008.

- Cocktail maison et ses amuses bouches variés
- Petit pavé de foie gras en feuillantine
- Tournedos de canard sauce forestière et ses trois accompagnements
- Assiette trois fromages sur son lit de salade
- Assiette gourmande et sa crème anglaise
- Assortiment de trois pâtisseries
- Vin blanc, Vin rouge,
- Eau minérale plate et gazeuse
- Café

Quelques mois après la rentrée scolaire, de nombreux événements ont déjà jalonné les journées des enfants.

La fin de l'année 2008 a été marquée par le désormais traditionnel **Marché de Noël des écoles.**

Des objets fabriqués par les enfants et les parents étaient proposés aux visiteurs venus très nombreux. Tous se sont retrouvés autour d'un goûter.



A l'école maternelle ... Intervention de la CPAM

pour une sensibilisation au brossage des dents.

Chacun a pu tester sa technique et est reparti avec brosse à dents, gobelet et dentifrice !



Spectacle et goûter de Noël

Comme chaque année, un spectacle a été offert aux enfants par la municipalité.

Ils ont pu apprécier : Mademoiselle Vermillon d'après le conte "le petit chaperon rouge" de Perrault avec des reproductions d'œuvres : les yeux et les pieds de Magritte, La maison de Van Gogh, Le violoniste et la maison de Chagall, la petite fille de Botero, les arbres de Rousseau, la maman de Goya, l'arbre d'Alfred Olivier, Mondrian, Miró. Ce spectacle était interprété par Dominique Sellier de la compagnie Billenbois.



Les enfants ont eu également le plaisir de se retrouver autour d'un goûter et de découvrir les cadeaux de leur classe au pied du sapin.

A l'école élémentaire

Quelques moments choisis par les enfants :

La semaine de la Science à Sermaise

"Pour la semaine de la science, le 14 novembre, un professeur est venu.

Elle a fait plein d'expériences pour nous expliquer les volcans. C'était bien et c'était facile à comprendre. Les élèves de Madame Roca ont beaucoup aimé. Le dimanche, je suis allée à la Grange, voir un spectacle de marionnettes pour les enfants sur les planètes, ça m'a plu, c'était rigolo".

Loubna Meriau, élève de CE2

Le Noël de la Municipalité

"Le mardi 16 décembre, nous sommes allés au cinéma voir « Madagascar 2 » au Grand Rex, à Paris. J'étais très content de voir avec ma classe ce film, c'était rigolo et à la fin, on a vu la féerie des eaux, des jets d'eau de toutes les couleurs, c'était magnifique. Merci Monsieur le Maire pour ce beau cadeau".

Baptiste Savoye, élève de CE2

"Nous avons vu « Madagascar » au Grand Rex et la féerie des eaux. De plus, nous avons traversé tout Paris décoré pour Noël. C'était une journée formidable!"

La classe de CE1



"Cher Père Noël, Merci pour le baby-foot, pour le film « Madagascar » au Grand Rex, pour le goûter de Noël. C'était génial".

Les CP

LA CLASSE DE NEIGE DES ÉLÈVES DE CM2

La classe de CM2, avec Mme Bruandet et 3 accompagnateurs, est partie à Cretz Volant du 5 au 17 janvier.

Sous un très beau soleil et malgré des températures plus qu'hivernales en début de séjour, tous ont beaucoup apprécié ces moments de complicité : visite d'une fromagerie, journée en raquettes, luge, roulades dans la neige ... et bien sûr ski !

Tous les débutants sont revenus avec leur première étoile, 3 enfants ont obtenu l'étoile d'or, 2 l'étoile de bronze et 4 la 3^{ème} étoile.



Parc Naturel Régional de la Haute Vallée de Chevreuse

Par délibération du Conseil Régional du 20 novembre dernier, Sermaise a intégré le périmètre d'étude du PNR de la Haute Vallée de Chevreuse.

Voici quelques éléments pour mieux comprendre ce que cela implique concrètement pour nous.

Qu'est ce qu'un Parc Naturel Régional :

Un Parc Naturel Régional est un territoire rural, reconnu au niveau national pour sa forte valeur patrimoniale et paysagère.

Résultant d'une volonté des collectivités territoriales, il s'organise autour d'un projet concerté de développement durable, fondé sur la protection et la valorisation de son patrimoine, l'aménagement du territoire, le développement économique et social, et l'information du public. Ce projet, dont le périmètre d'étude est défini par le Conseil Régional, est élaboré lors d'une large concertation avec toutes les parties prenantes.

Il est consigné dans une Charte.

Qu'est ce qu'une Charte ?

La Charte fixe les objectifs à atteindre, les orientations de protection et de mise en valeur du parc et les mesures qui vont concrétiser le projet. Elle est approuvée par les Collectivités Territoriales qui le souhaitent et l'État, qui classe le territoire en « Parc Naturel Régional », conformément aux principes fixés par la loi. Ce classement est remis en cause tous les 12 ans à l'occasion de la révision de la Charte.

C'est le processus qui est en cours actuellement au niveau du PNR de la Haute Vallée de Chevreuse et ce, depuis juillet 2007.

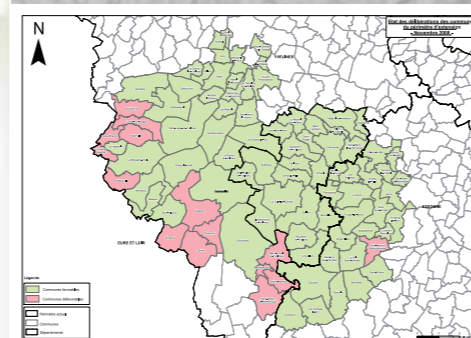
A ce jour, il doit être finalisé pour début 2011.

Cette révision se fait, entre autres, grâce au travail de 7 commissions, pour lesquelles un titulaire et un suppléant ont été nommés lors du dernier Conseil Municipal :

COMMISSIONS	Titulaires	Suppléants
Agriculture – Forêt	HAUTEFEUILLE Gérard	CHEVALLIER Christophe
Développement économique	JAVOURET Pascal	VERGNAUD Jean
Maîtrise des énergies – Déplacements	DELAFRAYE Claude	NOLIN-BEAUMONT Monique
Patrimoine – Culture – Tourisme	VERGNAUD Jean	FORNETTY Gérard
Urbanisme – Habitat – Paysage	DELPLANQUE Jean-Claude	HAUTEFEUILLE Gérard
Gestion des espaces et biodiversité	IACOSTE Valérie	DAVIOT Isabelle
Communication – Stratégie participative Education	RINGUEDE Jean-Louis	NOLIN-BEAUMONT Monique

Vos délégués vont donc participer dès janvier aux différentes commissions qui vont permettre d'établir la nouvelle Charte du parc.

La Charte d'un Parc Naturel Régional est opposable aux documents d'urbanisme, sa rédaction doit donc être précise et juridiquement étayée.



A l'issue de cette étape et après validation par l'Etat, chaque commune du périmètre d'étude décidera ou non d'intégrer le PNR.

Mais nous n'en sommes pas encore là. Quelques années de travail nous attendent, avant de pouvoir prendre, en toute connaissance de cause, cette décision.

Bien sûr, une information régulière vous sera donnée et une rubrique spécifique sera ouverte sur le site de la mairie, pour vous permettre de consulter les différents documents.

Sécurité Routière

Conformément à leurs engagements lors de la campagne électorale, vos élus, au travers de la commission voirie, ont analysé les problématiques de vitesse excessive et de stationnement anarchique dans notre village et nos hameaux.

Cette analyse a débouché sur un certain nombre de propositions d'aménagement, en matière de sécurité routière. La réalisation s'étalera sur plusieurs années en fonction des possibilités budgétaires ou de travaux plus importants, comme la liaison douce piétonnière Sermaise - Bellanger ou la rénovation du centre bourg.

Pour la sécurité de tous et pour ralentir les véhicules dans nos hameaux, vos élus ont opté pour plusieurs types d'aménagement : la mise en place de ralentisseurs, type coussins berlinois, la création de chicanes paysagères et de stop aux intersections ainsi que des actions contre le stationnement non autorisé et dangereux.

Dans une première étape, d'un programme pluriannuel de sécurité routière, il a été décidé d'implanter sur différents sites, un plateau surélevé et des coussins berlinois. Ces aménagements seront associés à la mise en place de zones 30 km/heure spécifiques

- ↳ Le plateau surélevé sera installé, rue de Mondétour, à la sortie du parc de stationnement des écoles.
- ↳ Les huit coussins berlinois seront posés deux par deux :
 - Rue des Sources : 2 coussins aux environs du n° 13 et 2 aux alentours du n° 51. Ces sites correspondent aux arrêts de car.
 - Rue des Maugrenautes : 2 coussins aux environs du n° 2.
 - Rue Jourdain : 2 coussins à l'entrée du hameau du Mesnil en venant de Blancheface.



Coussins berlinois

Ces travaux d'installation ne pourront être effectués qu'après avoir reçu les subventions demandées et lorsque le temps sera favorable. Ils interviendront normalement au cours du 1^{er} trimestre 2009.

Pour information :

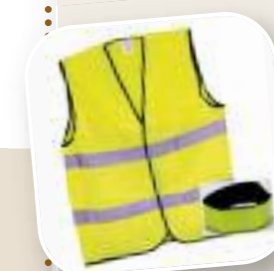
Un arrêté municipal sera établi pour indiquer la nécessité de bloquer les voies de circulation, pour une période de 8 jours afin de permettre le bon déroulement de ces travaux.

RAPPEL :

La circulation est limitée à 50 km/h dans les hameaux.



Pour la marche nocturne (ex : trajet gare) il est fortement recommandé de porter un gilet réfléchissant. Pour les cyclistes ce port est obligatoire.



Le montant total des travaux est estimé à :

- 32 000 euros HT pour les huit coussins berlinois
- 12 500 euros HT pour le plateau surélevé

Ces aménagements seront financés pour partie par un dispositif, mis en place par le Conseil Général, de répartition et de redistribution du produit des amendes de police. Ce dispositif prévoit un taux de subvention des aménagements en matière de sécurité routière de 80 % avec un plafond de dépense subventionnable fixé à 40 000 euros par an.

Le montant de la subvention s'élèvera donc à 32 000 €.

Participation record au Loto 2008 !

Le dimanche 30 novembre, le loto, organisé par le Comité des Fêtes, a remporté un franc succès avec 190 participants, au lieu des 90 à 160 habituels !

Il y avait 4 gros lots : un week-end au Futuroscope, un téléviseur à écran plat, une imprimante et un appareil photo numérique. Dès l'ouverture des portes, à 12h30 c'était l'affluence.

Pascale, notre animatrice de choc, a démarré les parties vers 14h et ce jusqu'à 18h. Et là, attention, plus de bruit. Il faut que chacun puisse entendre les numéros, jusqu'à ce que le (ou les) gagnant(s) lève le bras avec un cri de joie, suivi en général d'un brouhaha de mécontentement du reste de l'assemblée !

Nous tenions tout particulièrement à féliciter la personne qui a gagné 3 parties, c'est assez rare, puisqu'il y a 20 parties et 190 joueurs, cela fait 1 chance sur 10 de gagner un lot, alors si nos calculs sont exacts, on doit tomber à une chance sur 1000 de gagner 3 lots.

Qui dit bonne participation dit forcément bénéfiques. A quoi vont-ils servir ? A financer les petits « plus » sur les manifestations qui sont déficitaires. Par exemple, cela nous permet de faire venir un groupe folklorique, qui défile à la fête de la Saint-Georges,

d'organiser un lâcher de ballons ou de financer une partie d'un nouveau barnum cette année.

Merci à Monique qui nous a préparé de bonnes crêpes, qui ont été tellement appréciées que nous en avons manqué. Merci au Comité des Fêtes de Roinville pour le prêt du boulier, et au personnel de la Mairie de Sermaise qui s'occupe traditionnellement des réservations.

Nous remercions également les commerçants qui nous ont donné des lots : les taxis Gaspard, le restaurant le Bar des 3 vallées chez François, Nicolas Hautefeuille, le Théâtre des Nouveautés, l'Institut de Beauté Isabelle de Saint-Chéron, La Jardinerie Perrin, la Cave du Gourmet, la bijouterie Marie-F de Saint-Chéron, Maj Coiffure de Roinville, Atout Pressing et Atout Services de Douvan, la société Colas de Roinville et l'entreprise Gauriat."

Retrouvez le Comité des Fêtes sur <http://cf-sermaise91.ning.com>



Du nouveau Coté Jardin ...

Suite au succès des "Jardins et Balcons fleuris", nous avons le plaisir d'accueillir une nouvelle association dans notre commune "La Fée Clochette".

Elle a pour objectif l'entraide et l'échange pour le fleurissement des domaines privés.

Au programme : ateliers d'apprentissage (multiplication, entretien, astuces, décoration florale) et nouveaux événements (troc aux plantes, carnaval de fleurs ...)

L'association recherche une dizaine de bénévoles amateurs ou confirmés pour faire naître et développer ce projet.

Pour en savoir plus, visitez leur site internet :

<http://pagespro-orange.fr/jardindelafee>
ou contactez Virginie RODRIGUEZ
Tél : 01 64 59 07 97



Le 13 décembre à 21 heures, l'ASAEP a invité à la Grange,

Le groupe SWING CONNECTION

Ses musiciens, Pascal Perrin à la clarinette saxophone, Olivier Michaud à la batterie, Franck Weiz au synthé-piano, Laurent Souques à la contrebasse, nous ont joué pendant 2 h 30 des morceaux choisis de L. Armstrong, G. Gershwin, Mc Donald & De Sylva, Sidney Bechet, Glenn Miller, Ray Charles et bien d'autres, très appréciés aussi de ce côté de l'Atlantique ...

La magie s'est reproduite ce 13 décembre comme en octobre 2003 dans cette même salle. Les amateurs de jazz présents ont succombé à cette belle musique et se sont laissés charmer par ce quartet de musiciens de grande qualité... Le batteur, Olivier Michaud, en grand virtuose, s'est fait remarquer par son jeu de mains et pieds faisant résonner sa batterie dans un rythme effréné.

A l'entracte, quelques boissons et pâtisseries ont été servies pour le plaisir des papilles.

Ceux qui étaient à cette soirée ont été conquis et sont repartis le cœur content !



L'Association ENSEMBLE PETITS ET GRANDS organise sa BOURSE Puériculture - Vêtements 0 - 16 ans - Jouets PRINTEMPS/ETE

**le dimanche 5 avril 2009
à LA GRANGE (9h - 13h)**

Toute l'équipe sollicite votre participation sous quelque forme que ce soit : vous pouvez aider à la préparation, faire des dons à l'association (matériel, jouets, vêtements propres et en bon état) ou simplement faire de la publicité autour de vous, dans les communes avoisinantes, pour que les visiteurs soient encore plus nombreux...

La réservation de stands est déjà ouverte auprès de **Mme Rachel PARADIS au 06 26 57 64 79.**

Nous vous rappelons que nos bénéfices sont reversés aux écoles de Sermaise et que tous les parents des élèves scolarisés à Sermaise sont membres de droit de l'Association ...

Jazz live in Sermaise

Le Samedi 17 Janvier, près de 80 passionnés ont écouté et apprécié le groupe G 4 Project qui se produisait à la Grange de Sermaise.

Ce spectacle a été organisé par le Comité des Fêtes de Sermaise en collaboration avec la Commission Culture de la Mairie.

Le groupe « G4 Project » a permis aux spectateurs de retrouver des mélodies du répertoire français ou international, revisitées de façon jazz/instrumental ...

Les arrangements toujours originaux et plein de surprises ont permis aux 4 musiciens d'exprimer tout leur talent en utilisant de multiples instruments.

Philippe Blin : Flûte - EWI - Saxophone
Laurian Daire : Clavier - Piano
Julien Audigier : Batterie - Percussions
Jérôme Lacoux : Basse
Direction artistique

Alternant les morceaux chargés d'émotion (l'interprétation de Bagdad Café restera pour certains et certaines un grand moment) et les morceaux plus rythmés, chaque musicien a pu



exprimer sa créativité à travers les improvisations qui sont la règle dans le jazz.

L'organisation originale de la salle, les lumières concentrées sur la scène, la musique écoutée avec passion par les spectateurs, ont donné à la Grange, l'espace d'un soir, une allure de café concert parisien.

Le cidre et les galettes ont permis aux spectateurs de se restaurer sur place et de fêter l'événement.

Encore sous le charme de ces interprétations originales beaucoup d'entre nous se sont promis de renouveler l'expérience.

D'autres événements culturels jalonnent l'année 2009, nous vous en reparlerons.

La SAVAREN

(Société des Amis de la Vallée de la Renarde) vient d'éditer cette jolie brochure disponible gratuitement en mairie. La Renarde longue de 16 km est un petit affluent de l'Orge qui prend sa source dans la commune limitrophe de Villeconin. La SAVAREN a obtenu en 1987 le classement de la vallée de la Renarde en temps que site classé. Cet ouvrage à travers une approche historique et patrimoniale tend à nous sensibiliser sur la fragilité de ces paysages et la nécessité de préserver ce patrimoine commun.

Dans cette brochure, vous pourrez notamment découvrir deux pages consacrées à Sermaise, notre village.



Convention animalière



S.A SACPA (Société Anonyme de Service pour l'Assistance et le Contrôle du Peuplement Animal)

Une convention animalière a été signée auprès de la SACPA. Cette société s'occupe de la capture des carnivores domestiques (chiens, chats, furets,...) divaguant sur la voie publique. Ces animaux sont acheminés à la fourrière située au 2, Lieu dit « Les Emondants » à Souzy-la-Briche. Les prestations sont réalisées par des professionnels. Un service de permanence 24H sur 24 et 7 jours sur 7, permet la continuité du service.

Seuls les services habilités par Monsieur le Maire (mairie, police, pompiers, ...) pourront contacter les techniciens de capture de la Société SACPA. Les délais de garde maximum sont de 8 jours et au-delà de ce délai, les animaux sont proposés à la SPA. Si un administré égare son animal, il peut en signaler la perte auprès de l'agence SACPA. Cette dernière pourra établir un lien entre les animaux retrouvés sur la voie publique et les animaux déclarés perdus.



DÉCHETTERIE

DÉCHETTERIE DE SAINT-CHÉRON
Chemin de la Juinière
06 82 38 06 76

LUNDI 9 H à 13 H
MARDI 14 H à 18 H
MERCREDI : FERMÉE
JEUDI 14 H à 18 H
VENDREDI 14 H à 18 H
SAMEDI 9 H à 13 H / 14 H à 18 H
DIMANCHE : FERMÉE

DÉCHETTERIE DE DOURDAN
ZI de la Gaudrée
14 av du 14 juillet
06 79 44 85 47

LUNDI 14 H à 18 H
MARDI : FERMÉE
MERCREDI 9 H à 13 H / 14 H à 18 H
JEUDI : FERMÉE
VENDREDI 14 H à 18 H
SAMEDI 9 H à 13 H / 14 H à 18 H
DIMANCHE 9 H à 13 H

HORAIRES DE LA MAIRIE

MAIRIE DE SERMAISE
Avenue Paul BLOT
91530 SERMAISE
01 64 59 82 27

Fax : 01 60 81 07 08
Adresse internet de la mairie :
mairie.sermaise@wanadoo.fr
Site internet : www.sermaise.org

LUNDI 14 H à 18 H
MARDI 9 H à 12 H et 14 H à 18 H
MERCREDI : FERMETURE
JEUDI 14 H à 18 H
VENDREDI 9 H à 12 H
et 14 H à 18 H
SAMEDI 9 H à 12 H



Bloc Notes

- Pompiers 18
- Gendarmerie 17
ou 01.64.56.60.34
- SAMU 91 15
- S.O.S. Médecin 08.26.88.91.91
- Appel Urgence Européen 112
- Enfance Maltraitée 119
- Centre Anti-poison 01.40.05.48.48
- GDF Sécurité Dépannage 01.69.92.74.35
- EDF Sécurité Dépannage 01.69.92.74.73
- Eau (S.E.E) 01.64.94.36.50
- Drogue Info Service 08.00.23.13.13
- Sida Info Service 08.00.84.08.00
- SOS Amitié 01.60.78.16.16
- SOS Maltraitance personnes âgées 01.64.99.81.73
- SOS Violences conjugales 01.40.33.80.60
- SOS Suicide 06.10.14.18.53
- Info Drogues 113

ALIMENTATION

LA CAVE DU GOURMET

Vins, produits gastronomiques
Chemin du Pont de Bois - SERMAISE
☎ 01.64.59.42.36

DIVERS

Arbor & homme Arboriste élagueur

1 rue des Rosières - MONFLIX
☎ 06.18.81.72.39

BARBIER Gérard Brocante

1 Impasse Gâtines - BLANCHEFACE
☎ 01.64.59.92.51

ELECTRICIENS

TECHN'HOMME Electricité,

aménagement, serrurerie, plomberie
6, Allée du Manoir - Bellanger
SERMAISE
☎ 01.64.59.36.83

FLEURS

PERRIN Fleurs, plantes

3, Avenue de Paris - SERMAISE
☎ 01.64.59.81.46

VILLAVERDE

Fleurs, plantes, décorations
Avenue de Dourdan - SERMAISE
☎ 01.64.59.30.96

MACONS

ALFONSO Frères

Rue des Sources - SERMAISE
☎ 01.60.81.06.76

LE CLEZIO Denis

Grande Rue - BLANCHEFACE
☎ 01.64.59.92.68

OLIVERA

Avenue de Paris - SERMAISE
01.64.59.92.68

SELLERIN Alain

5 Impasse Gâtines - BLANCHEFACE
☎ 01.64.59.92.48

MECANIQUE

CARROSSERIE VINCENT

Avenue de Paris - SERMAISE
☎ 01.64.59.95.07

ETAT CIVIL

NAISSANCES

DEGUERRE Ambre, Louann	24.09.2008
HARDY Léa, Laurence, Manon	29.09.2008
PAPADOPOULOS Coralie, Mélina, Tiphonie	18.10.2008
PARADIS Héloïse, Marie	23.10.2008
VAUJOUR Renaud, Jean, Bertrand	01.11.2008
MOREIRA Amandine	14.11.2008
GUELLEC Tom	11.12.2008
FAVEREAU Nathan, Marc, Jacques	16.12.2008

MARIAGES

COZIC Baptiste, Jean, Daniel et ANROUX Marion Charlotte	27.09.2008
GUERIN Cyril, Philippe et JOUZEAU-POTESTAT Frédérique, Denise	18.10.2008
BOUDSOCQ Pascal, Claude et THÉVENY Guylène, Edwige, Annie	25.10.2008
OUATTARA Gnouhé, Serge et SOGAN Léa, Joséphine	15.11.2008

DECES

COUVERT Juliette, Gabrielle, France	29.11.2008
-------------------------------------	------------

PLOMBIERS

Mr CHAMBRUN PHILIPPE

Grande rue - BLANCHEFACE
☎ 01.64.56.65.31 - 06.87.72.66.89

CMC

Génie Thermique, Plomberie, Chauffage,
Ventilation, Energies renouvelables
5 Rue des Houches - BLANCHEFACE
☎ 01 60 81 11 78 - Fax : 01 60 81 11 79
cmcidf@orange.fr

Entreprise PCP

22 route de Mondétour - SERMAISE
☎ 09.50.66.11.05 - 06.08.90.49.21

RESTAURATION

BAR DES TROIS VALLEES

Avenue de Dourdan - SERMAISE
☎ 01.60.81.92.15